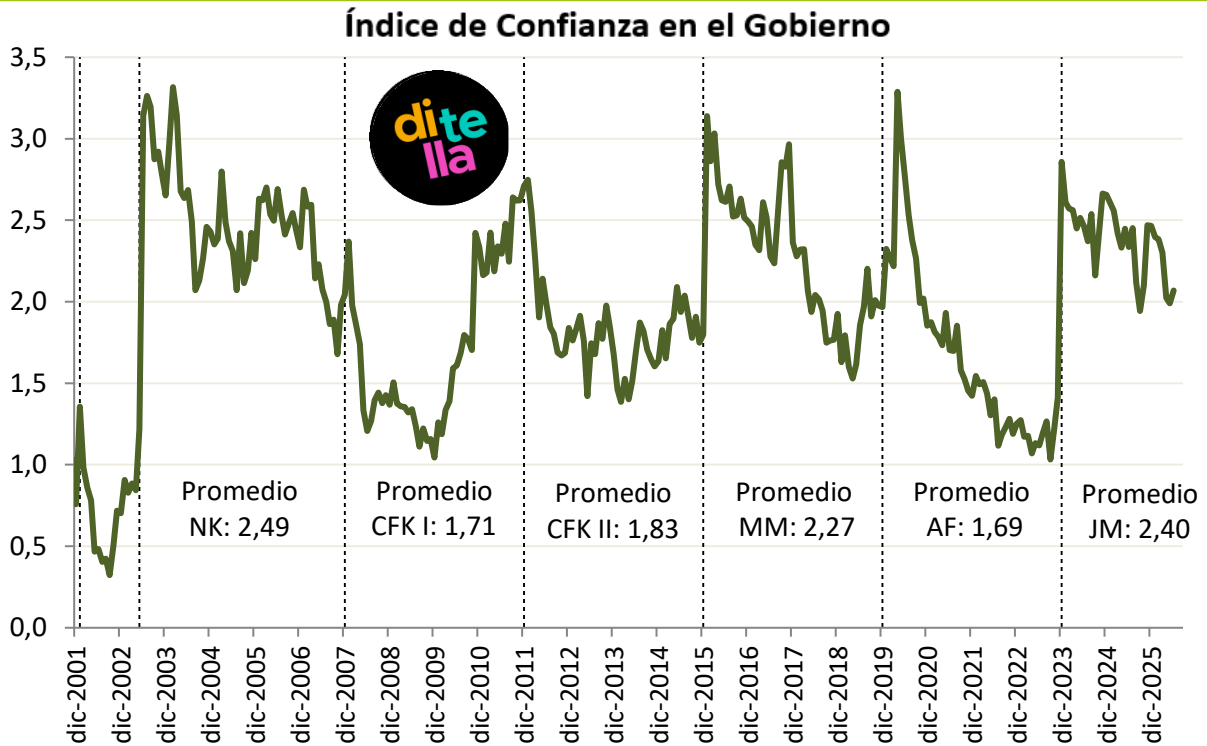


El Índice de Confianza en el Gobierno aumentó 3,9% respecto del mes anterior

Junio 2026
ICG: 2,07
Variación: +3,9%



1. Evolución mensual

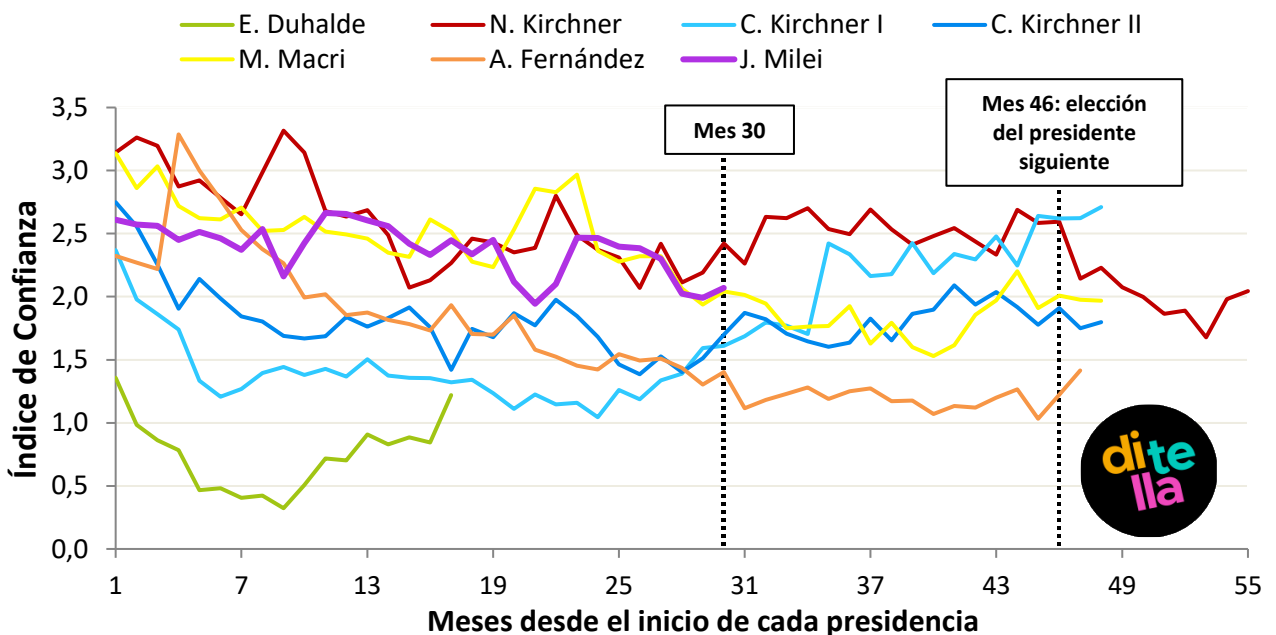
La Escuela de Gobierno de la Universidad Torcuato Di Tella da a conocer el Índice de Confianza en el Gobierno (ICG) correspondiente al mes de junio de 2026. El ICG se confecciona desde noviembre de 2001 en base a una encuesta de opinión pública a nivel nacional y se mide en una escala de 0 a 5.

En junio, el ICG fue de 2,07 puntos, lo que implica un aumento de 3,9% respecto de mayo. En términos interanuales, el índice disminuyó 11,4%. Este es el primer aumento del ICG en lo que va de 2026. Las tasas de variación de los primeros seis meses del año fueron las siguientes: enero (-2,8%), febrero (-0,6%), marzo (-3,5%), abril (-12,1%), mayo (-1,6%) y junio (+3,9%). La contracción acumulada desde el fin del año pasado es de 16,1%.

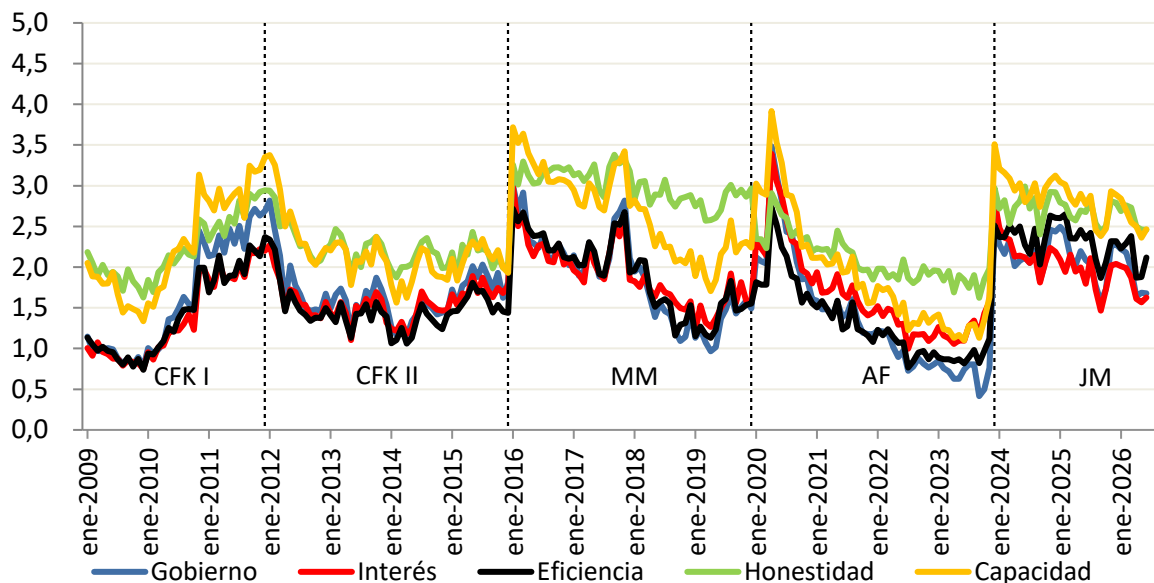
El siguiente gráfico compara la evolución del ICG durante la presidencia de Javier Milei con los valores observados en las seis presidencias anteriores. Se toma como inicio de cada mandato el primer mes completo de la gestión del/de la nuevo/a mandatario/a (por ejemplo, junio de 2003 para Néstor Kirchner y enero de 2024 para Javier Milei).

El ICG durante la presidencia de Milei se ha mantenido en niveles relativamente altos, comparables con los valores de Mauricio Macri, y algo por debajo de los de Néstor Kirchner (los dos presidentes con mayor ICG promedio durante sus mandatos), en sus primeros dos años y medio de gobierno. En el mes 30 de la actual gestión presidencial, el nivel del ICG es levemente superior al que obtuvo el gobierno de Mauricio Macri en el mismo momento de su mandato (2,04; +1,3%) y menor al registrado en la presidencia de Néstor Kirchner (2,42; -14,6%). En cambio, el 2,07 de este mes es superior al observado en el mes 30 de los mandatos de Cristina Kirchner II (1,70; +21,7%), Cristina Kirchner I (1,61; +28,5%) y Alberto Fernández (1,40; +47,6%).

Confianza en el Gobierno por Presidencia



Evolución Mensual de los Componentes del ICG: Diciembre 2008-Presente

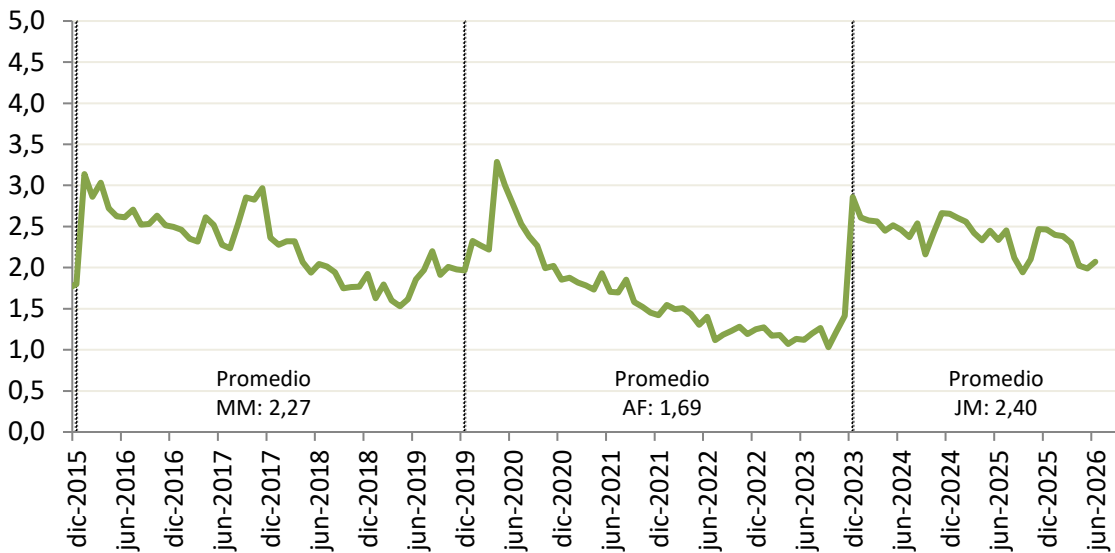


En el mes de junio, tres de los cinco componentes del ICG presentaron aumentos respecto de mayo. Capacidad llega a 2,46 puntos (+4,3%), igualando el valor de Honestidad, que no varía respecto del mes anterior. Eficiencia presenta el mayor aumento porcentual de los componentes, pasando a 2,12 puntos (+12,8%). La Evaluación general del gobierno se ubica en 1,68 puntos (-0,5%) y la Preocupación por el interés general alcanza 1,63 puntos (+3,8%).

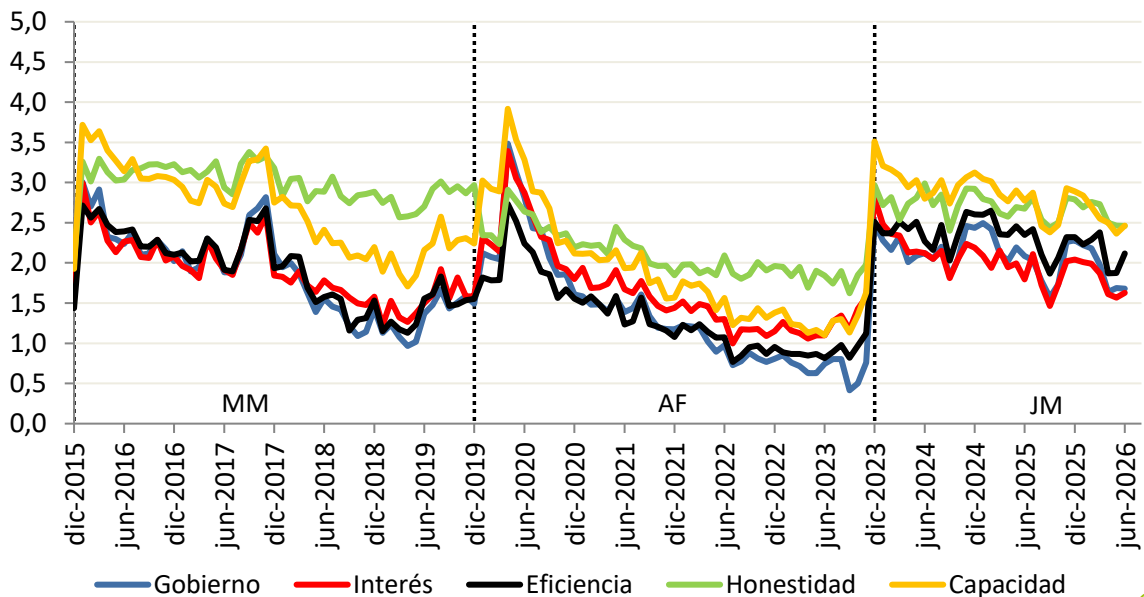
En este contexto, el promedio de la gestión Milei desciende a 2,40 puntos, su registro más bajo. Como referencia, los promedios de los dos presidentes anteriores, Macri y Fernández, en el mismo tramo de sus gestiones fueron de 2,52 y 1,93, respectivamente.

Para visualizar de manera más precisa la trayectoria del ICG durante el gobierno de Javier Milei, los siguientes gráficos muestran la evolución mensual del índice, y de sus componentes, a partir de diciembre de 2015.

Evolución Mensual del ICG: Diciembre 2015-Presente

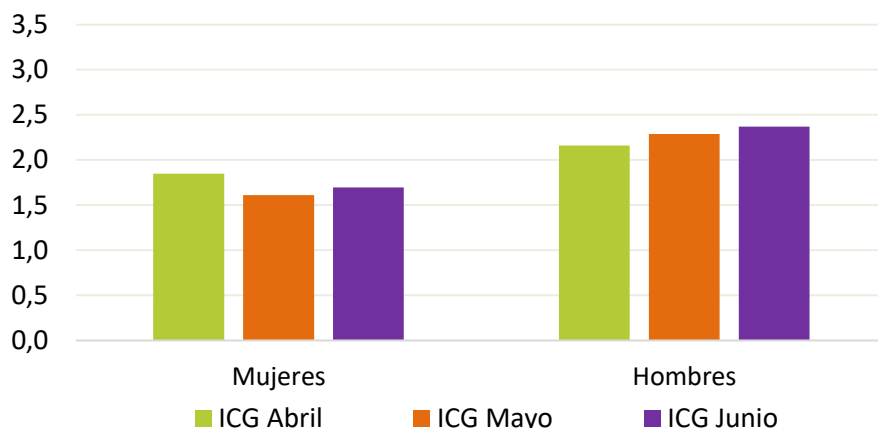


Evolución Mensual de los Componentes del ICG: Diciembre 2015-Presente



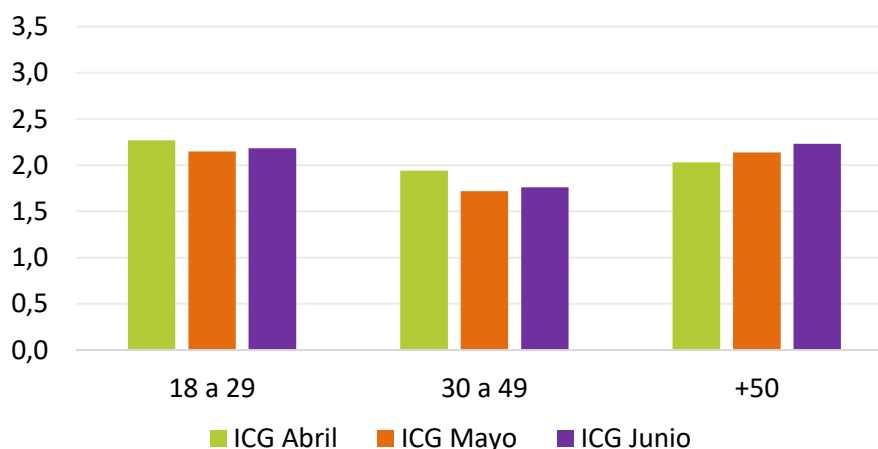
2. Género

La brecha de género en junio se mantiene en 0,68 puntos, en línea con los valores observados en mayo y con los niveles registrados antes de abril, mes en el que la brecha fue menor. El ICG entre las mujeres aumenta hasta 1,70 puntos (+5,6%) y entre los hombres a 2,37 puntos (+3,7%).



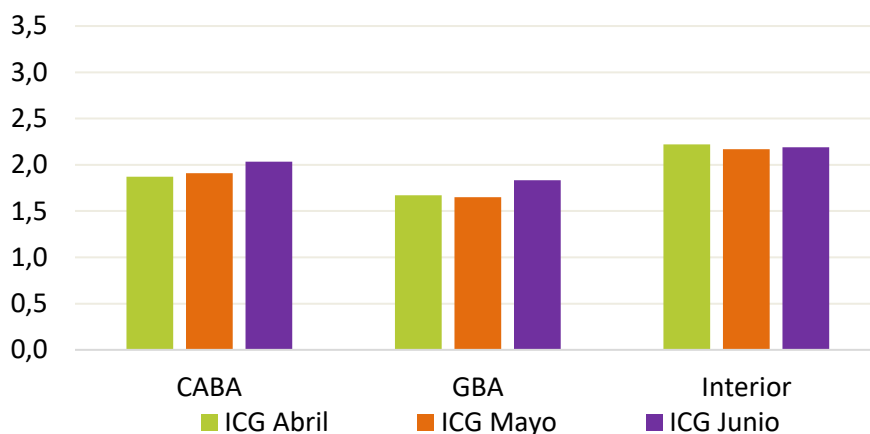
3. Edad

A diferencia del mes previo, el ICG de junio alcanzó su máximo entre los mayores de 50 años, con un valor de 2,23 puntos (+4,3%). En el segmento compuesto por personas de entre 18 a 29 años, el ICG aumenta levemente a 2,18 puntos (+1,4%). Por último, se observa también un incremento del ICG en el grupo de entre 30 y 49 años (1,76; +2,4%).



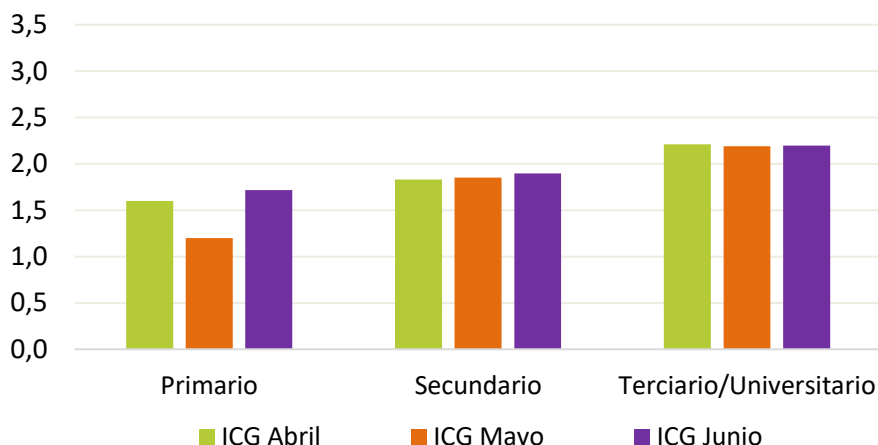
4. Zona geográfica

En el plano geográfico, el ICG presenta nuevamente su mayor valor entre quienes residen en el interior, con 2,19 puntos (+0,9%). Dentro del AMBA, los habitantes de la CABA se ubican en 2,03 puntos (+6,3%) y los del GBA en 1,83 puntos (+11,1%).



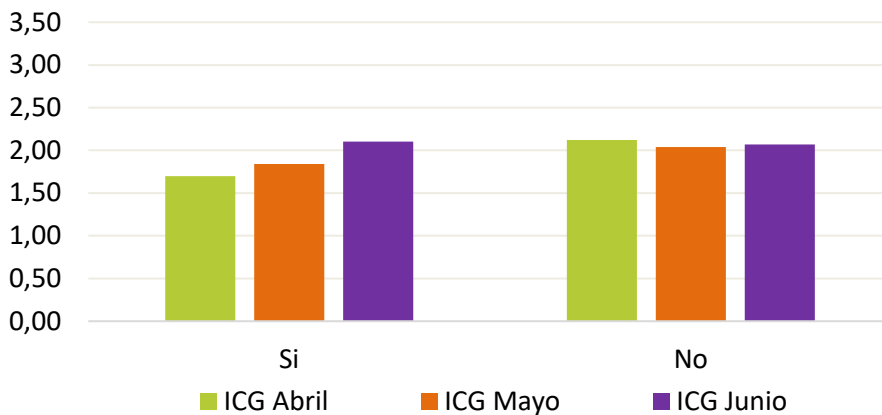
5. Nivel de instrucción

El ICG de junio alcanza su nivel más elevado entre quienes poseen nivel educativo terciario y/o universitario, con 2,20 puntos (+0,5%). Le siguen quienes completaron el nivel secundario con 1,90 puntos (+2,3%). Por último, el segmento con instrucción primaria presenta el mayor aumento del mes, alcanzando 1,72 puntos (+42,5%), regresando a un nivel similar al de abril.



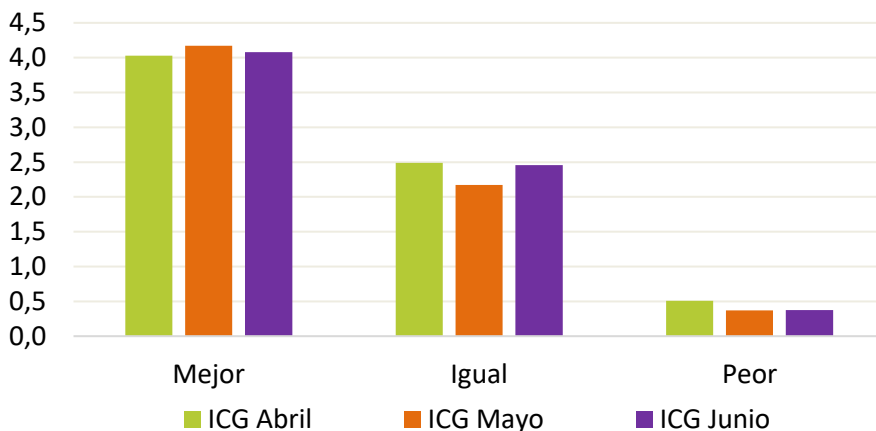
6. Víctimas de delitos

A diferencia de meses anteriores, el ICG de junio fue (levemente) mayor entre quienes dicen haber sido (ellos o sus familias) víctimas de delitos en los últimos 12 meses (2,10; +14,6%) que entre quienes dicen no haber sido víctimas (2,07; +1,6%).



7. Perspectivas económicas

Al igual que en meses anteriores, en junio el ICG alcanzó su nivel más elevado entre quienes creen que la situación económica mejorará dentro de un año (4,08; -2,2%). Entre quienes creen que se mantendrá igual se registra un incremento significativo (2,45; +13,1%). Por último, el ICG no presenta variaciones respecto del mes previo entre quienes creen que la situación empeorará (0,37).



En resumen

El ICG de junio fue de 2,07 puntos, lo que representa una variación de +3,9% respecto de mayo y de -11,4% respecto de junio del año pasado.

Tres de los cinco componentes del ICG aumentaron. Eficiencia fue el componente que presentó el mayor incremento. También se observó un aumento de menor magnitud en Capacidad y Preocupación por el interés general. Honestidad y Evaluación general del gobierno mantienen un nivel similar al del mes pasado.

Los mayores incrementos del mes se concentraron en el segmento de personas con educación primaria, los habitantes del GBA, quienes creen que la situación económica se mantendrá igual dentro de un año y los que reportan que ellos o su familia fueron víctimas de delito en los últimos 12 meses. En este último caso, el nivel del ICG supera al de aquellos que no fueron víctimas de delito en los últimos 12 meses, eliminando la brecha que se había observado en los meses anteriores.

Los restantes segmentos analizados presentan incrementos de menor magnitud o se mantienen en un nivel similar al del mes de mayo.

Ficha técnica

Encuesta: realizada por Poliarquía Consultores.

Universo: población general mayor de 18 años, residente en ciudades de más de 10.000 habitantes.

Tipo de encuesta: telefónica.

Características de la muestra: aleatoria, polietápica, estratificada por zonas para la selección de las características y números telefónicos. Selección de los entrevistados en base a cuotas de sexo y edad.

Tamaño de la muestra: 1000 casos en treinta y nueve localidades de todo el país.

Error estándar del ICG para el total de la muestra: $\pm 0,06$.

Intervalo de confianza del ICG (95%): 1,94 – 2,20.

Fechas del trabajo de campo: entre el 2 y el 11 de junio de 2026.

Por cualquier consulta, contactarse con Carlos Gervasoni (cgervasoni@utdt.edu)