

Universidad Torcuato Di Tella
Departamento de Ciencia Política
y Estudios Internacionales

Elecciones PASO 2013

Javier Zelaznik (UTDT)
jzelaznik@utdt.edu

PASO 2013

- El informe sistematiza información de los resultados de las PASO 2013, estableciendo comparaciones con las elecciones legislativas de 2009
- Las diapositivas 3 a 7 proporcionan información sobre la fuente de los datos, la forma en que se calcularon los porcentajes, el criterio para agrupar las listas distritales a nivel nacional, y el criterio para distinguir entre tipos de distritos

Nota sobre los datos

- Informe sobre la base de datos oficiales definitivos disponibles en http://www.elecciones.gov.ar/resultados_definitivos_PASO_2013_distritos.pdf
- Los porcentajes para los partidos políticos están calculados sobre los votos válidos positivos (excluye votos en blanco), ya que esa es la base sobre la cual la ciencia política en general, y el Ministerio del Interior en particular, calculan los porcentajes de elecciones generales
- Se toma a la UCR como referencia del Espacio Progresista Cívico y Social por ser el partido a) de mayor extensión territorial, b) que obtuvo más votos de manera individual en ese espacio, y c) que encabeza la mayoría de las alianzas en las que participa (con las importantísimas excepciones de Buenos Aires, C.A.B.A y Santa Fe)

Agrupamientos de partidos (2013)

- Frente para la Victoria
 - FPV - FPV en 22 distritos , PJ en 2 (La Pampa y Salta)
 - Aliados- Frente Cívico Santiago (Santiago del Estero), Frente Renovador de la Concordia (Misiones), Partido de la Victoria (Salta), Frente Plural (Salta), Memoria y Movilización Social (Salta), Partido Humanista (La Pampa); Movimiento de Integración Latinoamericana por la Expresión Social (La Rioja), Espacio Democrático para la Victoria (Tierra del Fuego), Movimiento Solidario Popular (Tierra del Fuego), Partido Popular (Tierra del Fuego) y Partido Justicialista (Tierra del Fuego)
- Unión Cívica Radical y aliados (Espacio Progresista Cívico y Social)
 - UCR: listas en que participó, sólo o con aliados, en los 24 distritos: UCR en 8 distritos, Frente Progresista Cívico y Social en 4 distritos; UNEN (C.A.B.A); Frente Cívico y Social 2013 (Catamarca); Encuentro por Corrientes (Corrientes); Unión por Chaco (Chaco); Frente Amplio Formoseño (Formosa); Frente Jujeño (Jujuy); Frente Pampeano Cívico y Social (La Pampa); Fuerza Cívica Riojana (La Rioja); Compromiso Cívico Neuquino (Neuquén); Unión por la República/Frente por la Justicia (Salta); Unión para Vivir Mejor (Santa Cruz); Acuerdo Cívico y Social (Tucumán).
 - UCR disidente: Partido Federal (Mendoza), Cambio Popular (Corrientes)
 - Aliados de la UCR, en distritos en que compiten en otras alianzas: Frente Amplio Progresista (Entre Ríos); Frente Progresista (Rio Negro); Coalición Cívica-ARI (Córdoba y Chubut); Frente Amplio Progresista-Coalición Cívica-ARI (Mendoza); Frente Progresista Cívico y Social (Córdoba); Frente Progresista Sur (Neuquén); Libres del Sur (Neuquén); GEN (Tierra del Fuego); Partido Socialista (Misiones)

Agrupamientos de partidos (2013)

- PJ no kirchnerista
 - Frente Renovador (Buenos Aires); Unidos por la Libertad y el Trabajo (Buenos Aires; Unión por Córdoba (Córdoba); Acción Chubutense (Chubut); Partido Justicialista (Santa Cruz); Frente Popular Salteño; Frente Tercera posición - Unidad Catamarqueña (Catamarca); Compromiso Federal en 7 distritos; Es Posible en 3 distritos; Laborista de la Independencia (Tucumán); Movimiento Independiente Justicia y Dignidad (4 distritos); Unión con Fe (Buenos Aires); Unite Con Fe por la Cultura, la Educación y el Trabajo (Santa Fe); Partido Fe (CABA, Santiago del Estero); Movimiento Unión del Trabajo y la Producción (CABA); Pueblo Nuevo (La Pampa); Frente Nuevo Pacto Federal (La Rioja); Unión Popular (Neuquén); Frente Unidos (Misiones); Unión federal (Tierra del Fuego);
- PRO
 - Unión PRO (CABA, Córdoba); Unión PRO Santa Fe Federal (Santa Fe); Frente Unión PRO (Jujuy); Frente Propuesta Federal (La Pampa); Frente Cívico Pro Chaco (Chaco); Alianza Unión POR Entre Ríos (Entre Ríos); Unión PD-PRO (Mendoza); PRO Propuesta Republicana (Tucumán)
 - El PRO adicionalmente participó junto al PJ no kirchnerista en Buenos Aires (Frente Renovador), La Rioja (Frente Nuevo Pacto Federal), Misiones (Frente Unidos), Salta (Frente Popular Salteño), San Juan (Compromiso Federal), San Luis (Compromiso Federal) y Tierra del Fuego (Unión Federal, que integra también el Partido Federal Fuegoño), y con la UCR en Catamarca, Corrientes y Neuquén.

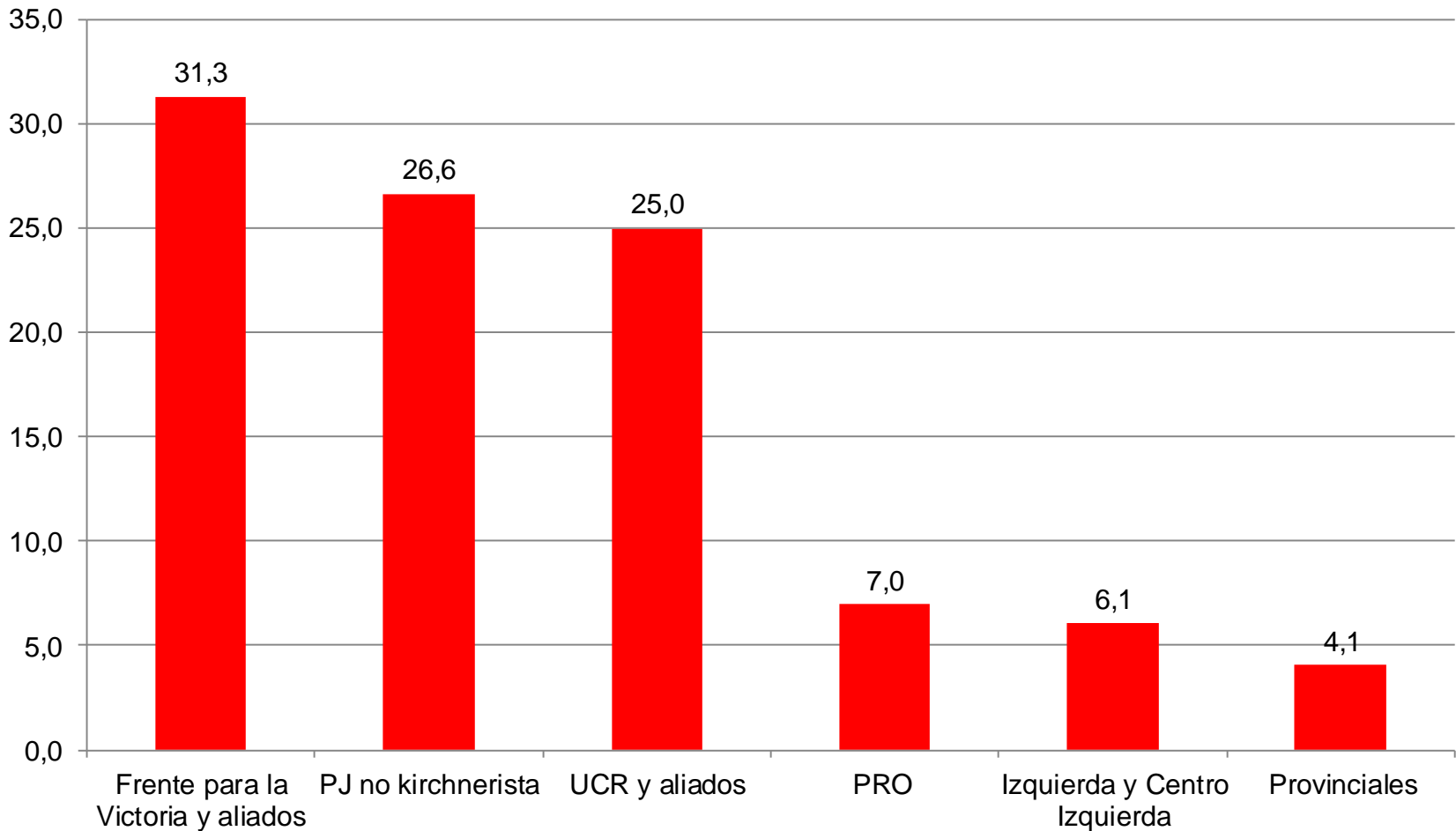
Agrupamientos de partidos (2013)

- Izquierda y centro izquierda
 - Frente de Izquierda y de los Trabajadores (8 distritos), Partido Obrero (6 distritos), Partido Socialista de los Trabajadores (La Pampa), Izquierda por una Opción Socialista (3 distritos), Movimiento Socialista de los Trabajadores (5 distritos), Nueva Izquierda (4 distritos), Frente del Pueblo (San Juan), Alternativa Popular Tucumán, Movimiento al Socialismo (3 distritos), Movimiento Avanzada Socialista (PBA), Autodeterminación y Libertad (CABA), Camino Popular (CABA), Frente Popular Democrático (Buenos Aires), Proyecto Sur (Chaco), Unión de los Neuquino (Neuquén), Partido por el Pueblo Unido (Jujuy).
- Provinciales
 - Movimiento Popular Neuquino, Movimiento Popular Fueguino, Salta Somos Todos, Frente Primero Jujuy, Alianza Correntina –PANU, Partido Provincial Rionegrino, Partido Renovador de Salta, Cruzada Renovadora, Fuerza Republicana, Partidos Ciudadanos a Gobernar, El Movimiento, Partido Federal, Movimiento Avanzada, Movimiento Polo Social La tercera Posición, Encuentro Vecinal Córdoba, Gente en Acción, Vecinalismo Independiente, Alianza Republicana, Partido Independiente de Chubut, Partido Dignidad Ciudadana, Democrático Independiente, Santafecino Cien por Ciento, Frente por la Libertad, Vos, Cambio y Acción, Cambio Popular Tucumano

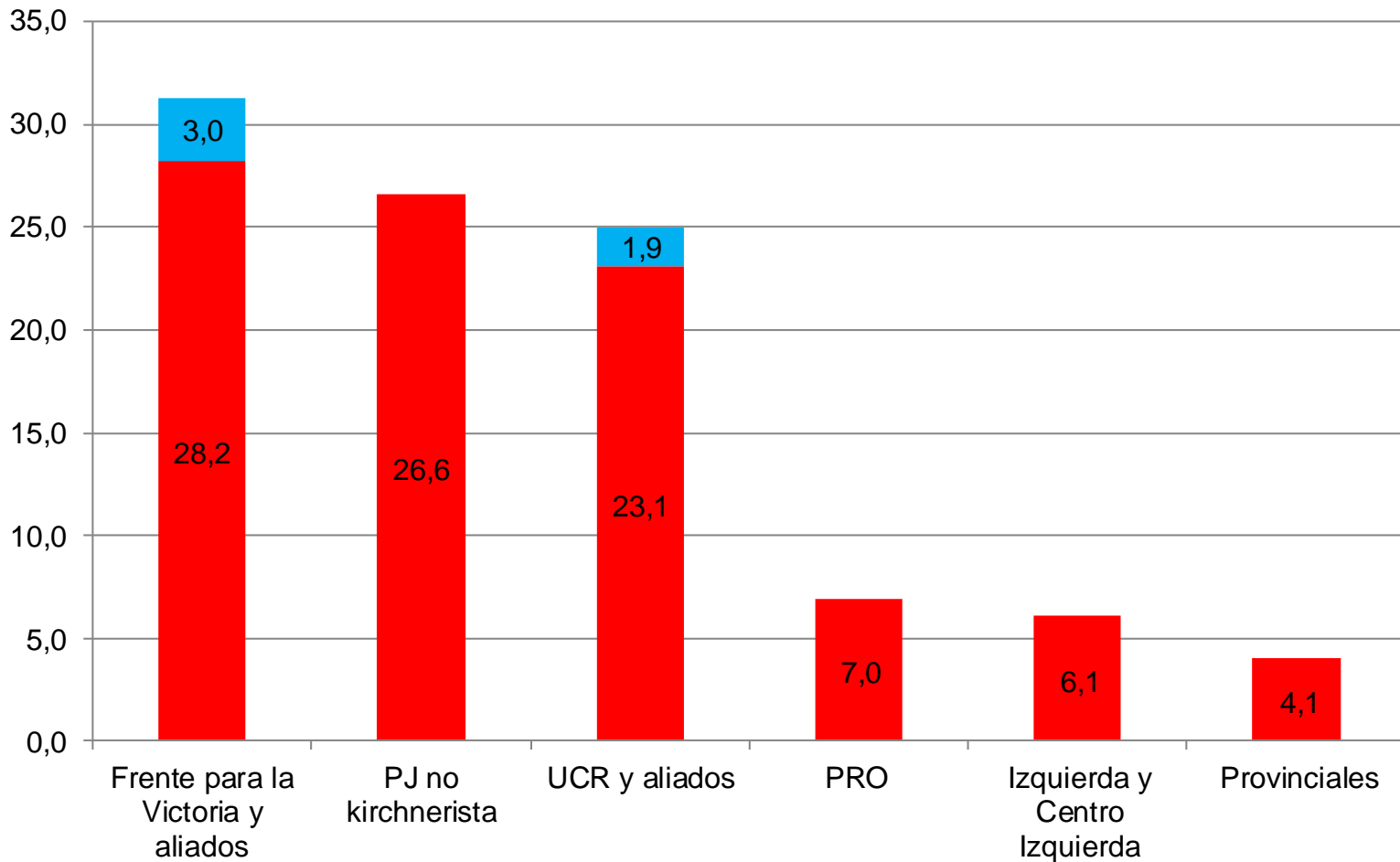
Tipo de distrito

- Nacional: porcentaje de votos del FPV sobre el total de votos válidos positivos en los 24 distritos electorales
- Periférica: porcentaje de votos del FPV sobre el total de votos válidos positivos en los 19 distritos electorales que no conforman la región metropolitana
- Metropolitana: porcentaje de votos del FPV sobre el total de votos válidos positivos en C.A.B.A, Provincia de Buenos Aires, Provincia de Córdoba, Provincia de Mendoza, Provincia de Santa Fe
- Capitales: porcentaje de votos del FPV sobre el total de votos válidos positivos en C.A.B.A., La Plata, Ciudad de Córdoba, Ciudad de Mendoza y Ciudad de Santa Fe

Resultados Nacionales (% diputados nacionales)

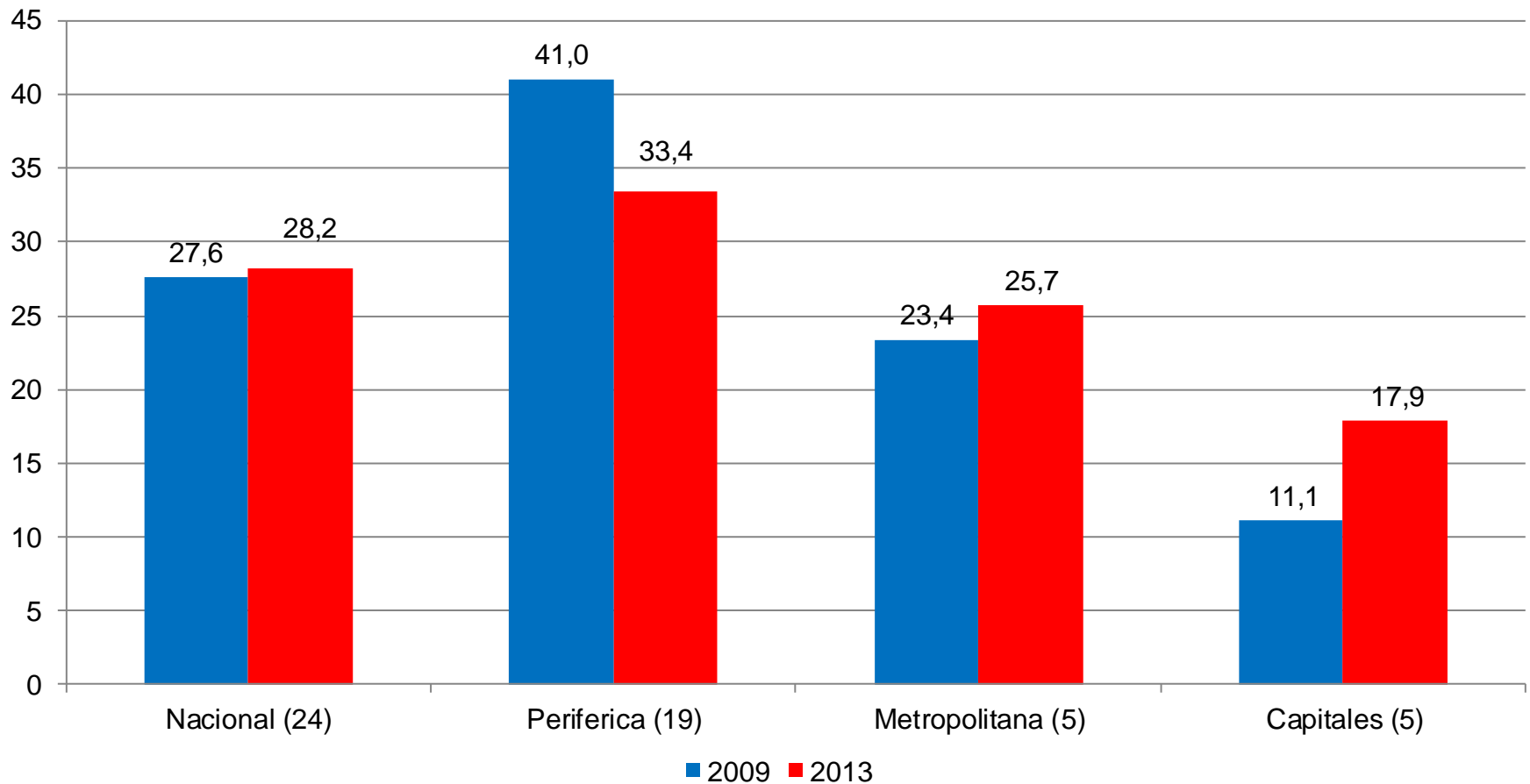


Resultados Nacionales (% diputados nacionales)



FPV sin aliados 2009 vs. 2013

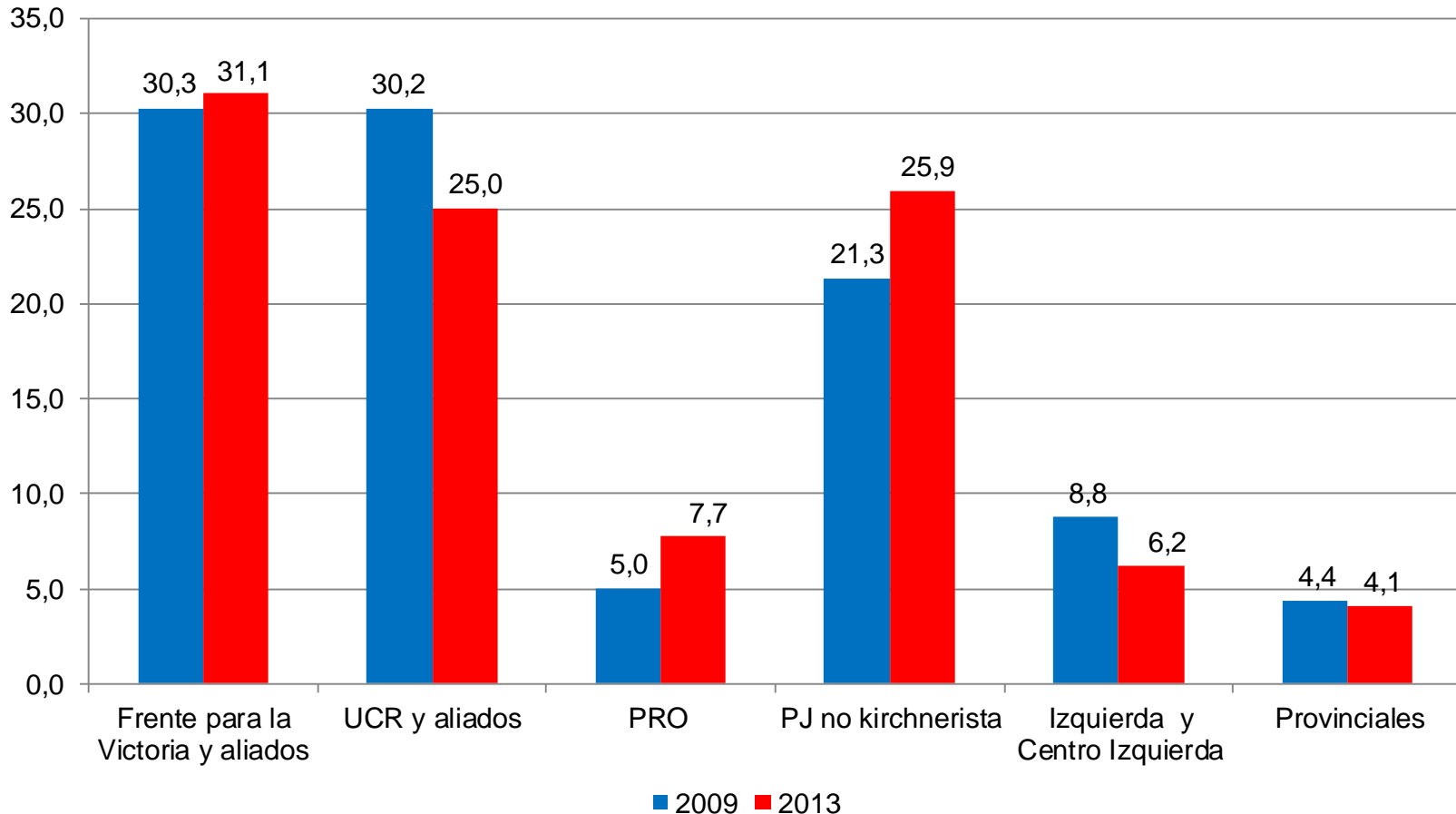
(% diputados, según tipo de distritos)



Resultados Nacionales 2009 vs. 2013

(% diputados nacionales)

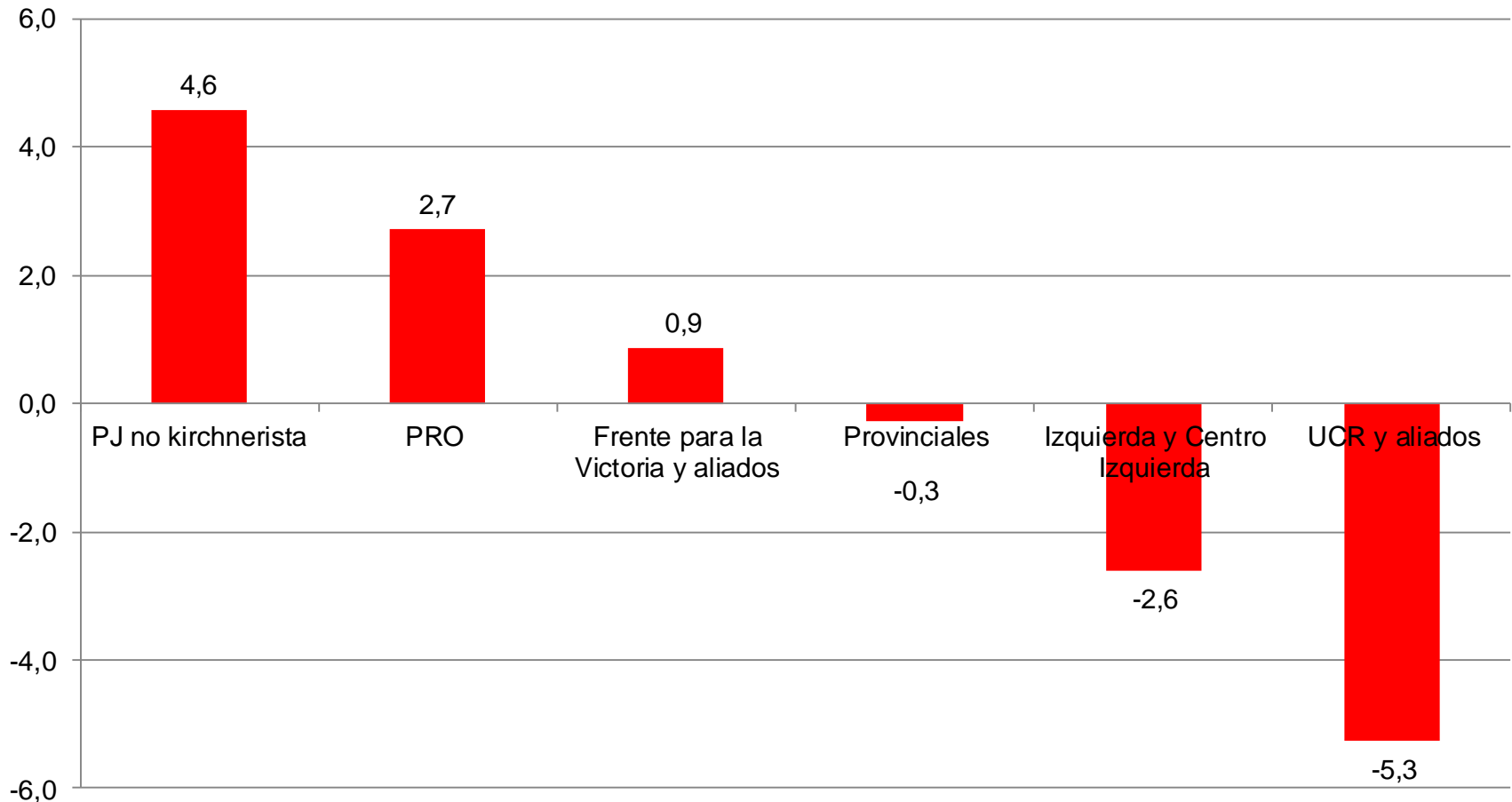
Para el año 2009 la lista de De Narváez en la Provincia de Buenos Aires está sumada en PJ disidente, y Nuevo Espacio de Sabatella está sumado en izquierda y centro izquierda



Diferencia 2009-2013

(% diputados nacionales)

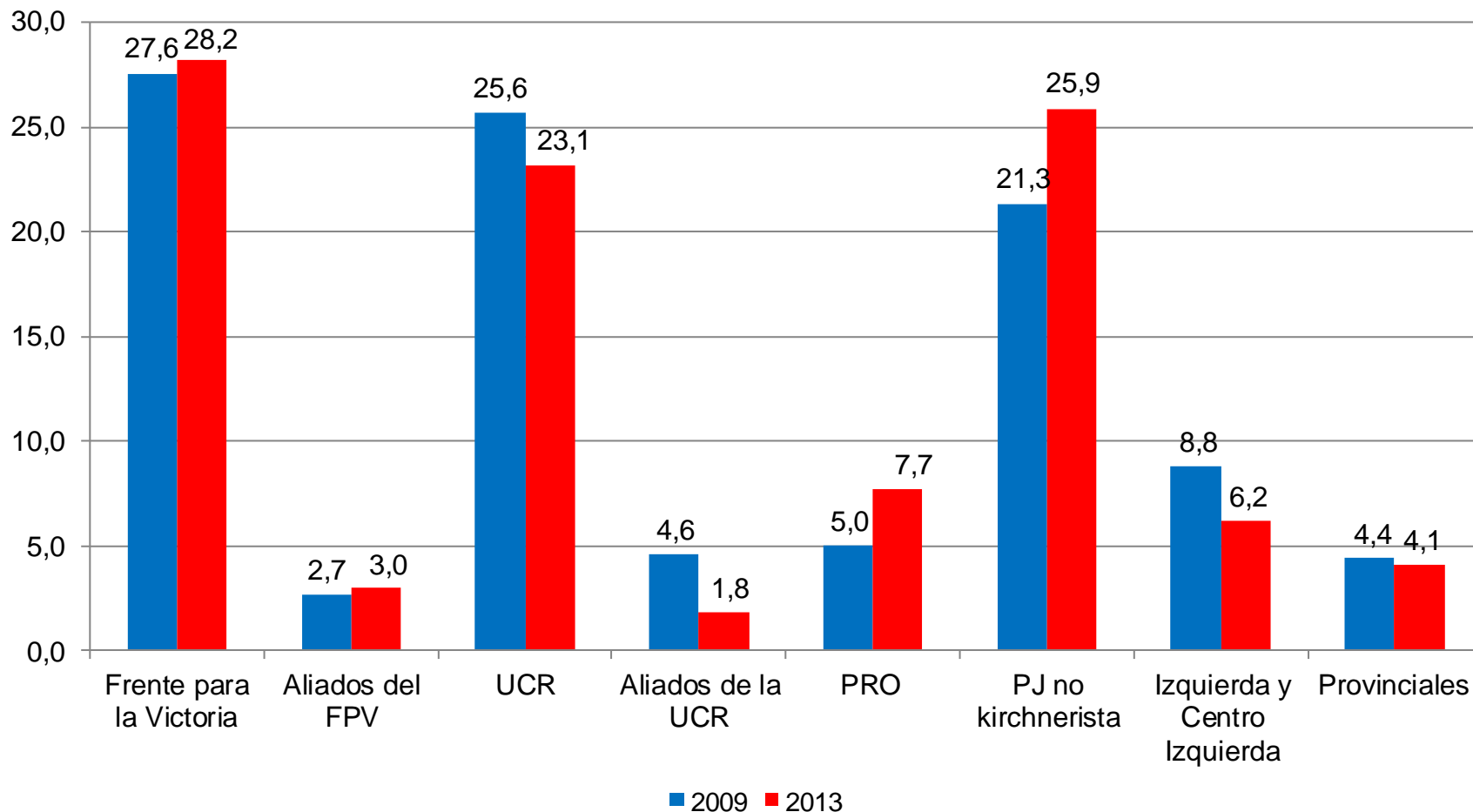
Para el año 2009 la lista de De Narváez en la Provincia de Buenos Aires está sumada en PJ disidente, y Nuevo Espacio de Sabatella está sumado en izquierda y centro izquierda



Resultados Nacionales 2009 vs. 2013

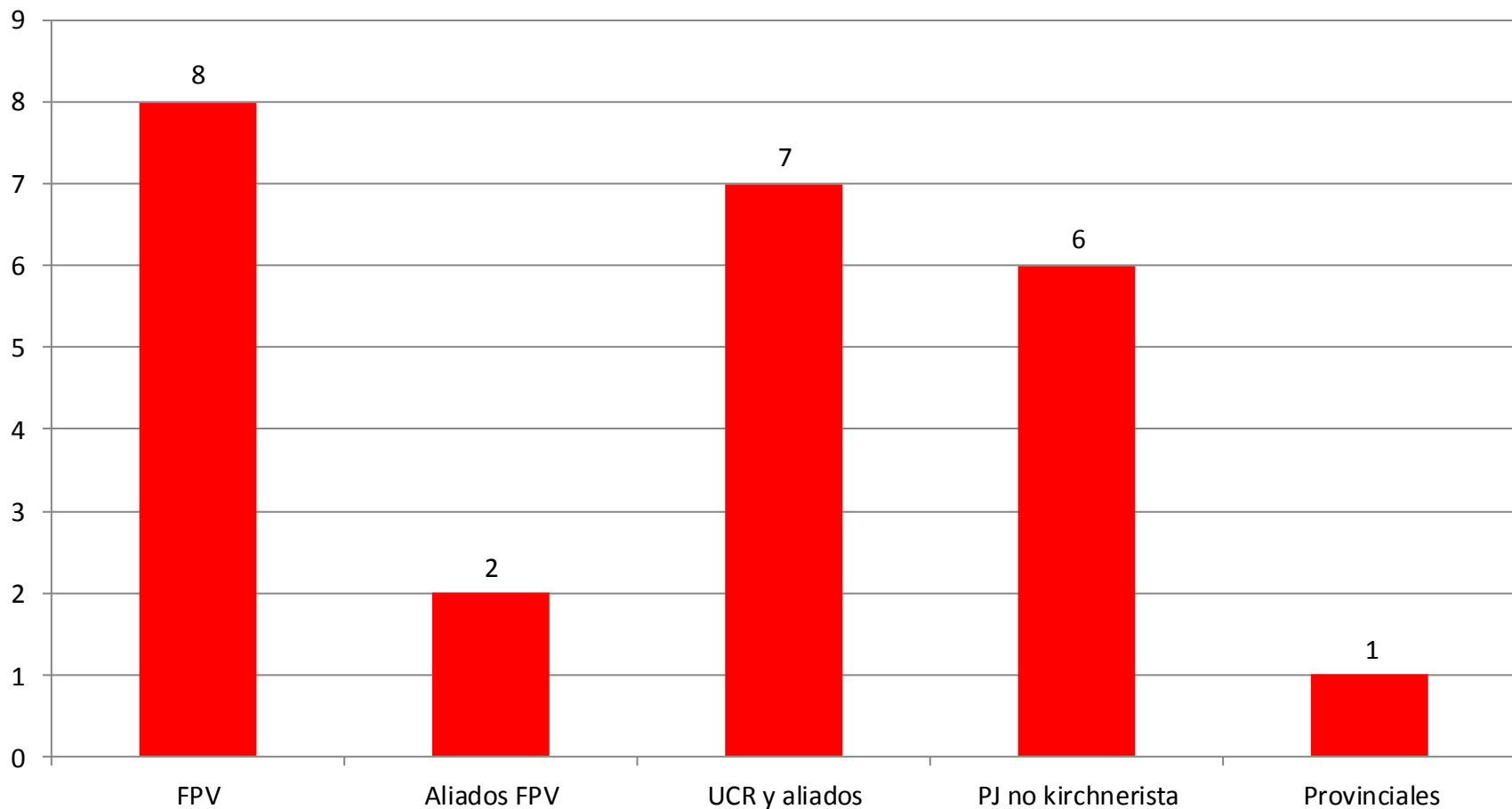
(% diputados nacionales, desagregando aliados de FPV y UCR)

Para el año 2009 la lista de De Narváez en la Provincia de Buenos Aires está sumada en PJ disidente, y Nuevo Espacio de Sabatella está sumado en izquierda y centro izquierda



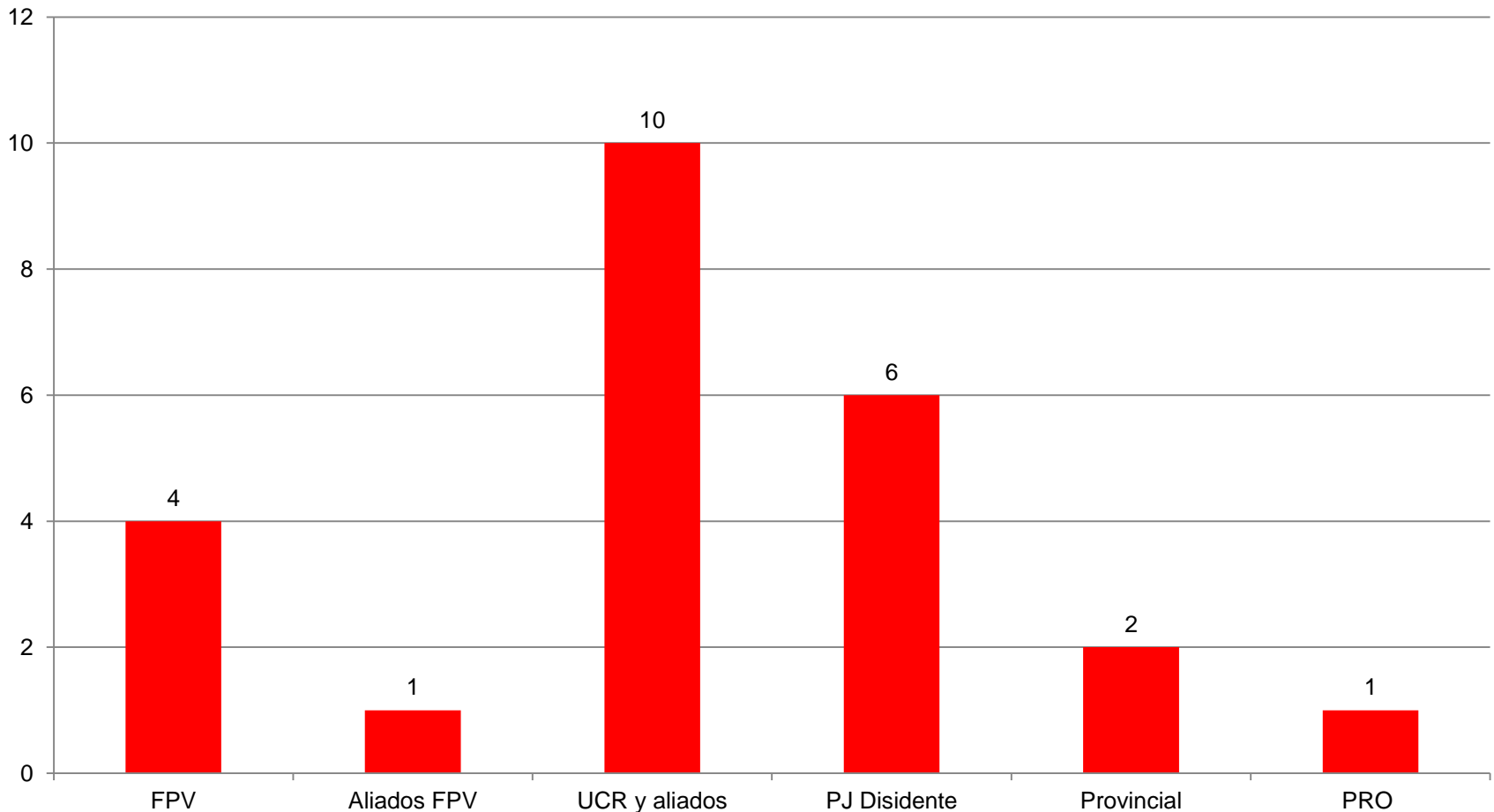
Provincias ganadas

(N, en categoría diputados nacionales)

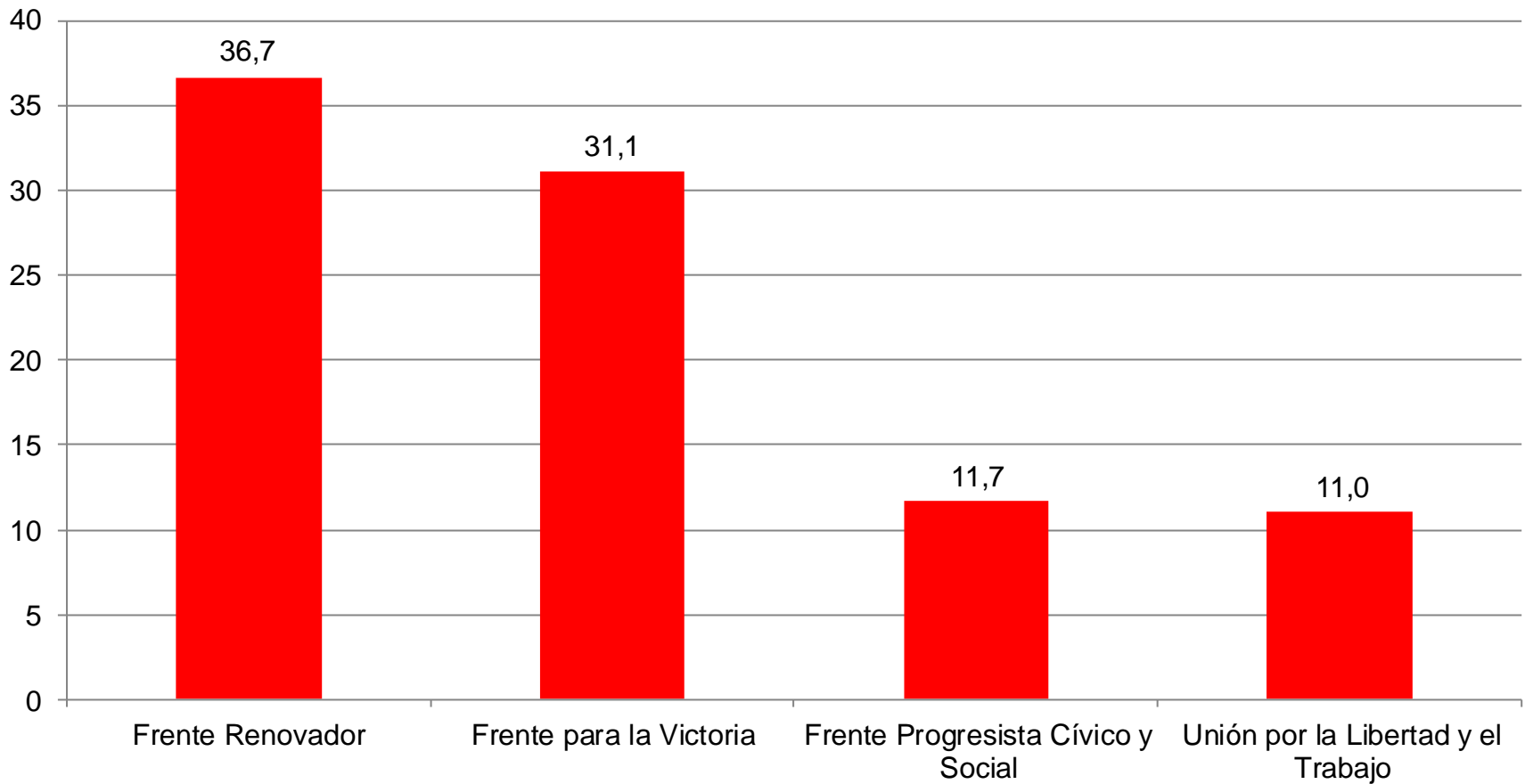


Capitales ganadas

(N, en categoría diputados nacionales)



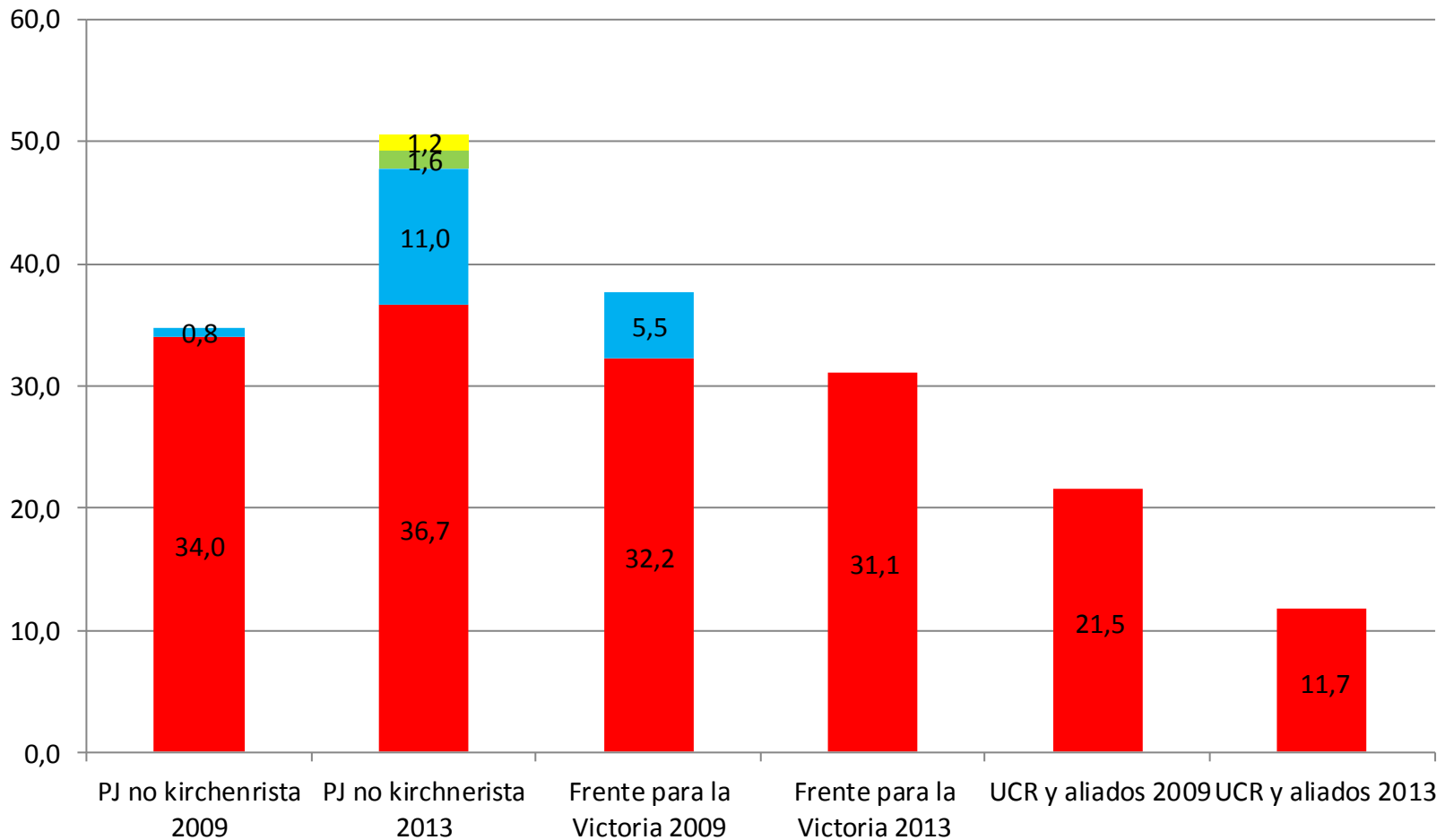
Resultados Provincia de Buenos Aires (% diputados nacionales)



Provincia de Buenos Aires

2009 vs. 2013

(% de votos diputados nacionales)



Nota diapositiva 20

- PJ no kirchnerista 2009 incluye las listas de De Narváez y de Rodríguez Saa - Total: 34,8%
- PJ no kirchnerista 2013 incluye las listas de Massa, De Narváez, Venegas y Rodríguez Saa - Total: 50,5%
- FPV 2009 incluye las listas del FPV y Nuevo Espacio de Sabatella - Total: 37,7%

Provincia de Buenos Aires por sección electoral (% diputados)

