

# licip | LABORATORIO DE INVESTIGACIONES SOBRE CRIMEN, INSTITUCIONES Y POLÍTICAS

**MAYO 2013**

**IVI – ÍNDICE DE VICTIMIZACIÓN**

**DIRECTORES**

Ernesto Schargrodsky  
Rafael Di Tella

**ANALISTAS**

Lucía Freira  
Ramiro Gálvez

[www.utdt.edu/licip](http://www.utdt.edu/licip)  
[licip@utdt.edu](mailto:licip@utdt.edu)

Almirante Sáenz Valiente 1010  
(C1428IJ) Ciudad de Buenos Aires  
Tel.: (54 – 11) 5169 – 7340  
Fax: (54 – 11) 5269 – 7347

**PRINCIPALES RESULTADOS:**

- *Se estima que el 38.2% de los hogares en 40 centros urbanos del país fue víctima de al menos un delito en los últimos 12 meses.*
- *El IVI subió 0.9 puntos porcentuales respecto de la medición de mayo de 2012.*
- *De cada 100 hogares, 27 sufrieron al menos un robo con violencia. Esta modalidad delictiva tiene una participación relativa de 65% sobre el total de delitos sufridos por los hogares.*



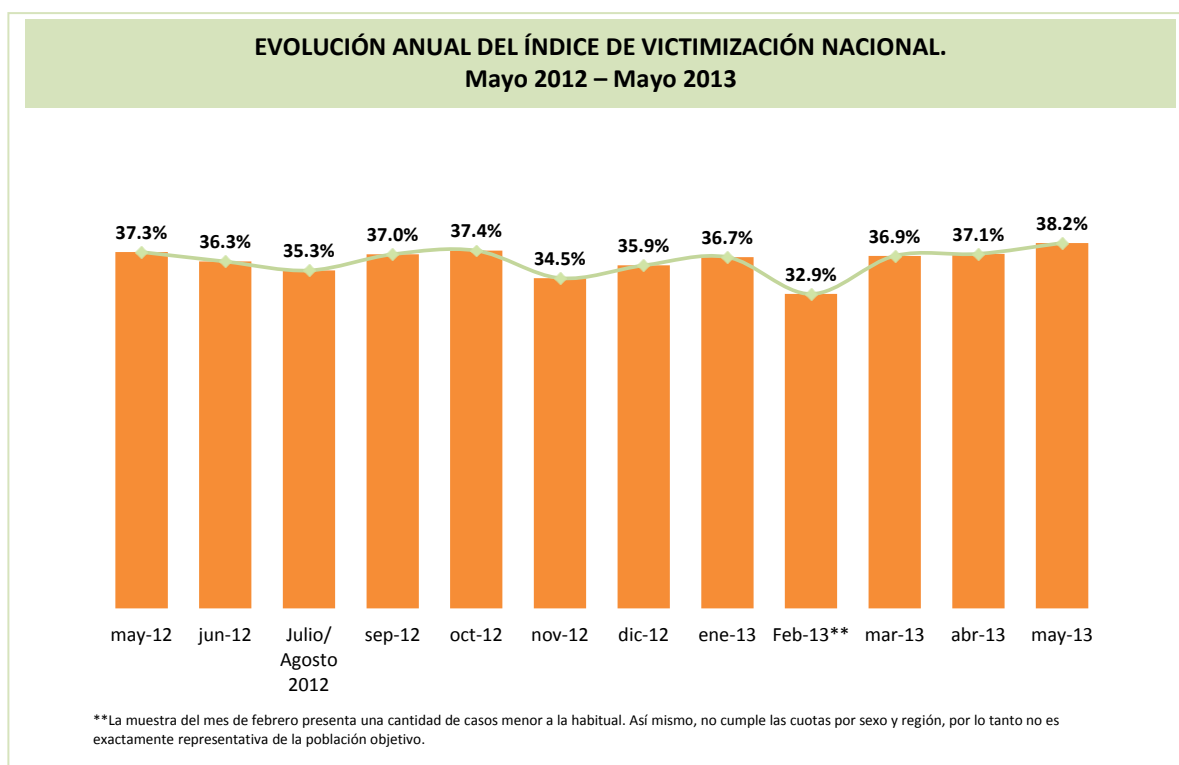
**UNIVERSIDAD  
TORCUATO DI TELLA**

## ■ ÍNDICE DE VICTIMIZACIÓN (IVI)

El objetivo del **Índice de Victimización (IVI)** es cuantificar la **tasa de victimización** de Argentina. Se define como tasa de victimización al porcentaje de hogares cuyos miembros convivientes sufrieron **al menos** un delito en los últimos 12 meses, sean estos eventos denunciados o no a una autoridad competente. Este informe condensa los principales hallazgos de las 1.192 encuestas de victimización realizadas entre los días 8 y 15 de mayo de 2013.

## ■ EVOLUCIÓN DEL IVI

La medición de mayo de 2013 estima que el 38.2% de los hogares de Argentina fueron víctimas de al menos un delito en los últimos 12 meses, 0.9 puntos porcentuales por encima del registro de mayo de 2012 y 1.1 puntos porcentuales por encima del valor observado en abril de 2013.

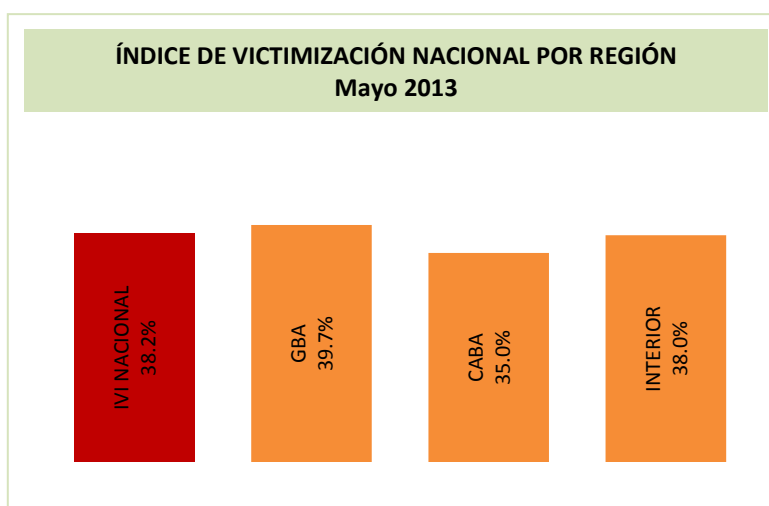


Información sobre valores históricos de Índice de Victimización está disponible por solicitud a

[licip@utdt.edu](mailto:licip@utdt.edu).

## ■ IVI POR REGIÓN

Las encuestas de victimización se llevan adelante en tres regiones de Argentina, **Ciudad de Buenos Aires (CABA)**, **Gran Buenos Aires** e **Interior**, compuesto por: *Cuyo* (Mendoza, San Luis y San Juan), *Noroeste-NOA* (Catamarca, Jujuy, La Rioja, Salta, Santiago del Estero y Tucumán), *Noreste-NEA* (Chaco, Corrientes, Formosa, Misiones), *Pampeana* (Córdoba, Entre Ríos, Santa Fe y Provincia de Buenos Aires) y *Patagonia* (Chubut, Neuquén, Río Negro y Santa Cruz).

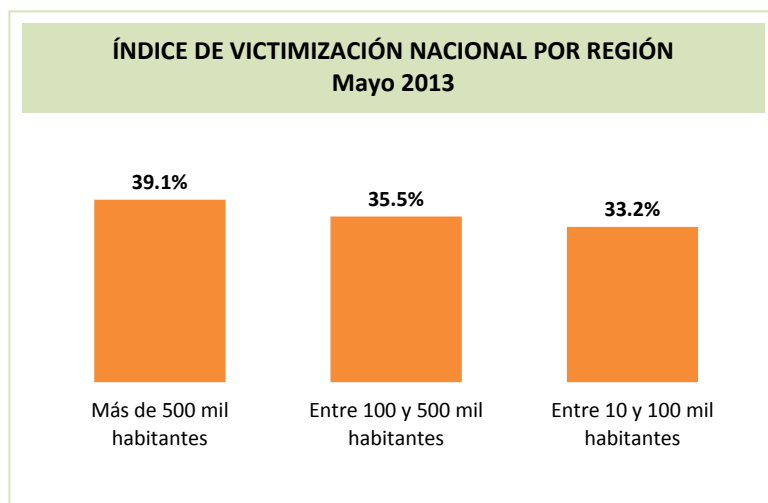


El relevamiento realizado en mayo de 2013 ubica a la Ciudad de Buenos Aires y al Interior del País por debajo del promedio nacional, mientras que el GBA se ubica por encima con un valor para el IVI igual a 39.7%.

## ■ IVI POR TAMAÑO DE CIUDAD

Las encuestas de victimización se llevan adelante en cuarenta centros urbanos de Argentina, clasificados en **ciudades pequeñas** (entre 10.000 y menos de 100.000 habitantes), **ciudades medianas** (entre 100.000 y menos de 500.000 habitantes) y **ciudades grandes** (de 500.000 habitantes o más).

Al igual que en los meses anteriores, la medición realizada en mayo de 2013 presenta valores de victimización más elevados para las ciudades más grandes y medianas dejando por detrás a las ciudades pequeñas con un valor del IVI igual a 33.2%.



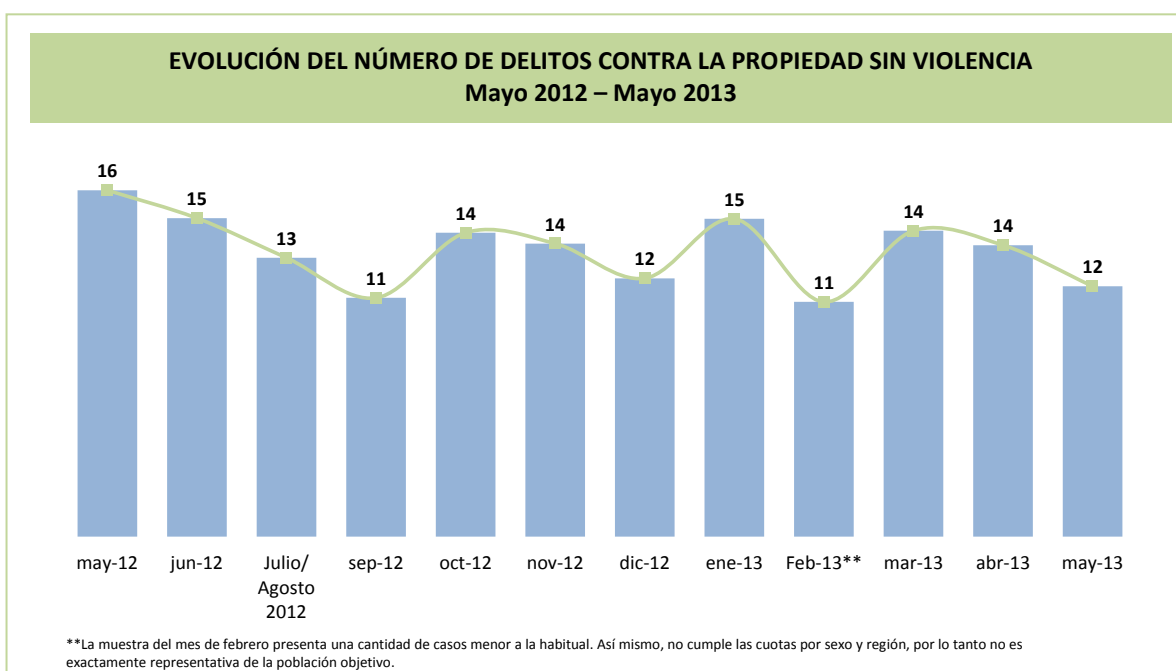
- **DELITOS SUFRIDOS**

Además de saber si un hogar sufrió un delito en los últimos 12 meses, la encuesta de victimización permite conocer cuáles fueron los delitos sufridos por el hogar. Los mismos se clasifican en: delitos **contra la propiedad sin violencia** y delitos **contra las personas**.

- **DELITOS CONTRA LA PROPIEDAD SIN VIOLENCIA**

Se consideran delitos contra la propiedad sin violencia al hurto de objetos personales, robo de vivienda, robo de auto o camioneta, robo de moto o bicicleta, robo de objetos de vehículo, vandalismo de vehículo o de vivienda, sin contacto presencial entre la víctima y el delincuente.

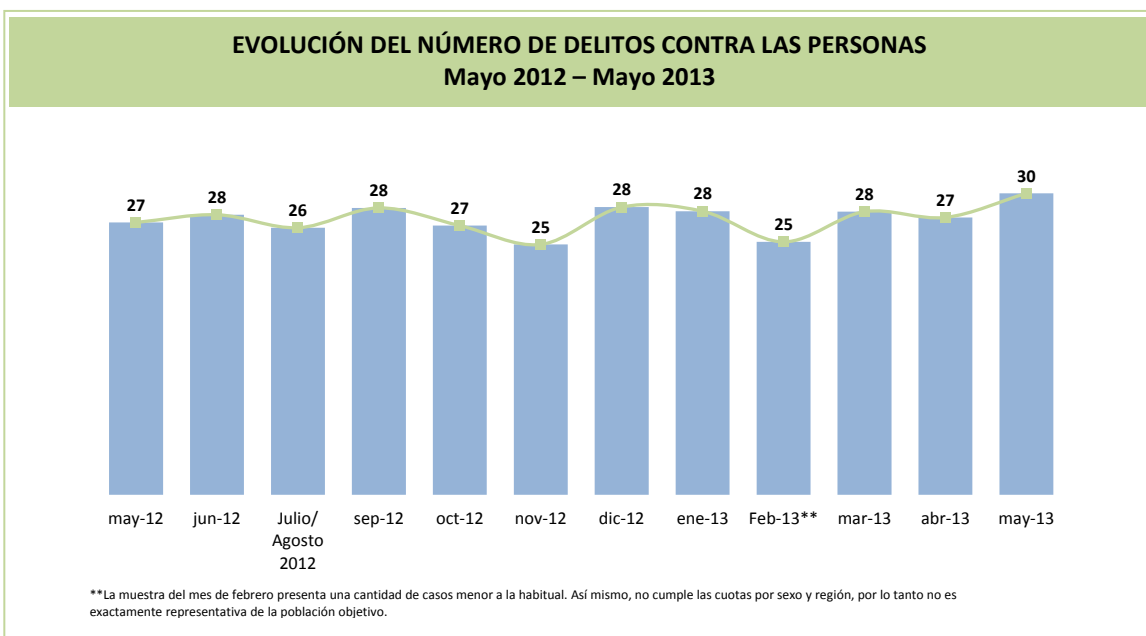
El relevamiento de mayo de 2013 muestra que de cada 100 hogares, 12 sufrieron al menos un delito contra la propiedad sin violencia. Este valor implica una caída de cuatro puntos porcentuales respecto de la medición de mayo de 2012 y una caída de dos puntos porcentuales respecto al valor observado en abril de 2013.



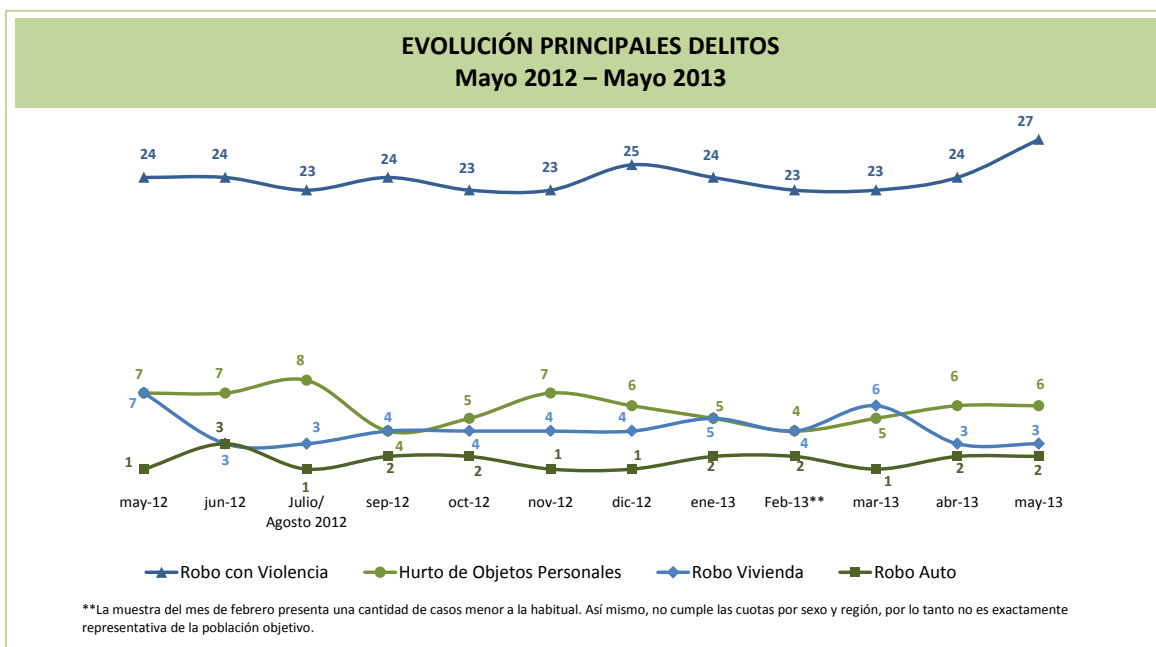
▪ **DELITOS CONTRA LAS PERSONAS**

Se consideran delitos contra las personas al robo con violencia, lesiones o amenazas, corrupción, ofensa sexual, secuestro, homicidio y estafa.

La medición de mayo de 2013 reveló que de cada 100 hogares, 30 sufrieron al menos un delito contra las personas en los últimos 12 meses. Este valor se encuentra tres puntos por encima del valor observado en la medición de mayo 2012 y tres puntos por encima de la medición de abril 2013.

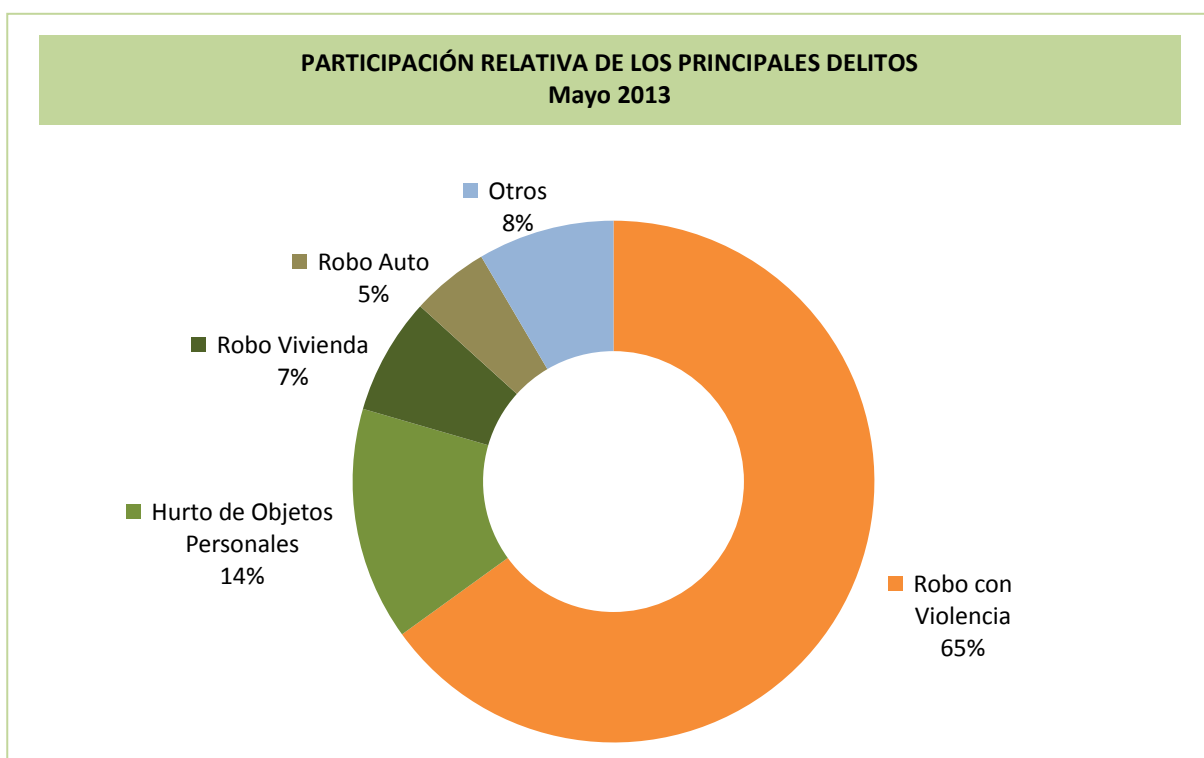


▪ **EVOLUCIÓN PRINCIPALES DELITOS**



#### ■ PARTICIPACIÓN RELATIVA DE LOS DELITOS

El siguiente gráfico muestra la participación relativa de los principales delitos en el total de delitos sufridos por los hogares en los últimos 12 meses. El relevamiento del mes de mayo de 2013 indica que del total de los delitos sufridos, el 65% corresponde a robo con violencia. El hurto de objetos personales y el robo en vivienda se ubican por detrás con el 14% y 7% respectivamente, dejando en el último lugar al robo de autos con el 5%.



- **LICIP**

Creado en marzo de 2006, el Laboratorio de Investigaciones sobre Crimen, Instituciones y Políticas (LICIP) de la Universidad Torcuato Di Tella es un ámbito donde se estudia el problema de la delincuencia y se busca mejorar las políticas públicas de seguridad sobre la base de estadísticas sistemáticas y transparentes, evaluaciones académicas y discusiones rigurosas.

La generación de estadísticas de actividad criminal confiables, recolectadas de manera transparente, de disponibilidad gratuita y comparables internacionalmente, permite mejorar la medición del problema, contribuyendo al progreso en la discusión sobre la delincuencia en la Argentina.

Además, la generación de investigaciones académicas rigurosas con un importante componente cuantitativo permite evaluar los efectos de las políticas de seguridad y desarrollar nuestra comprensión sobre las relaciones causales entre las variables que determinan la delincuencia.

Estas actividades buscan incrementar la calidad del debate público y fortalecer la capacidad de nuestra sociedad para tomar decisiones informadas acerca de las políticas destinadas a resolver el problema de la inseguridad.

## ■ FICHA TÉCNICA.

EL LICIP lleva adelante encuestas mensuales de victimización que tienen por objetivo describir y cuantificar el problema de la delincuencia en Argentina.

El informe mensual de victimización se elabora en base a las siguientes preguntas realizadas por Poliarquía Consultores ■ para el LICIP, sobre episodios de delincuencia sufridos en el hogar del entrevistado.

## ■ CARACTERÍSTICAS DE LA ENCUESTA MENSUAL

<b>UNIVERSO DE LA MUESTRA:</b>	Personas mayores de 18 años residentes en ciudades de Gran Buenos Aires, Gran La Plata, Gran Mar del Plata, Olavarría, Pehuajó, San Nicolás (Provincia de Buenos Aires), Ciudad de Buenos Aires, Recreo (Catamarca), Castelli, Resistencia (Chaco), Comodoro Rivadavia (Chubut), Río Tercero (Córdoba), Corrientes, Goya (Corrientes), Crespo, Paraná (Entre Ríos), Formosa (Formosa), Gran San Salvador de Jujuy (Jujuy), La Rioja (La Rioja), Gran Mendoza, Rivadavia, San Rafael (Mendoza), El Dorado, Montecarlo (Misiones), Neuquén (Neuquén), Catriel, Viedma (Río Negro), Gran Salta, Salvador Mazza (Salta), San Juan, Villa Aberastain (San Juan), San Luis, Villa Mercedes (San Luis), Río Gallegos (Santa Cruz), Gran Rosario, Santa Fe (Santa Fe), Termas del Río Hondo (Santiago del Estero), Gran San Miguel de Tucumán, Concepción (Tucumán)	
<b>NÚMERO DE ENTREVISTADOS:</b>	Se realizaron 1.215 encuestas siguiendo la siguiente distribución por región:	
	Gran Buenos Aires	303
	Ciudad de Buenos Aires	262
	Pampeana	267
	Cuyo	109
	NOA	129
	NEA	79
	Patagonia	43
<b>TIPO DE ENCUESTA:</b>	Telefónica, por el sistema Ci3 CATI para Windows.	

A continuación se enuncia el cuestionario mensual.

En los últimos 12 meses; ¿ha sido Ud. o algún miembro de su familia que vive con Ud. víctima de algún delito como por ejemplo robos, hurtos, lesiones, amenazas, secuestro, homicidio, fraude, estafa, vandalismo, corrupción, ofensas sexuales? Por favor tómese su tiempo para pensarlo.

1. Si
2. No
3. Ns/ Nc

¿De qué delito o delitos han sido víctimas?

1. Robo con Violencia hacia las personas
2. Robo en Vivienda
3. Robo de Auto, Camión o Camioneta
4. Robo de Moto, Ciclomotor o Bicicleta
5. Robo de Objetos de un Vehículo
6. Hurto de Objetos Personales
7. Lesiones o Amenazas
8. Corrupción
9. Ofensa Sexual
10. Secuestro o Secuestro Express
11. Vandalismo sobre vehículo
12. Vandalismo sobre vivienda
13. Homicidio
14. Fraude o Estafa
15. Otros Delitos. Especificar:
16. N.s./N.c.

## ■ DEFINICIÓN DE LOS DELITOS

### **Robo con violencia**

Hecho con intención de robo con amenaza o ejercicio de violencia contra la persona (el arrebato es incluido en esta categoría). Se incluyen en esta definición todos los delitos con intención de robo en los cuales hubo contacto con el agresor. Un robo en el hogar en el que algún integrante del hogar estaba presente y fue víctima de amenazas o del ejercicio de violencia por parte de los delincuentes se incluye en esta categoría.

### **Robo o hurto en vivienda**

Hecho en el que se ingresa a una casa sin violentar o amenazar a una persona y se roba algo. Sin contacto con el delincuente.

### **Robo o hurto de vehículo**

Hecho en el que se roba exclusivamente un vehículo automotor: automóvil, camión o camioneta. Sin contacto con el delincuente.

### **Robo o hurto de motocicleta, ciclomotor o bicicleta**

Hecho en el que se roba exclusivamente una moto, un ciclomotor o una bicicleta. Sin contacto con el delincuente.

### **Robo o hurto de objetos de vehículos**

Hecho en el que se sustrae un objeto o parte de un vehículo automotor (automóvil, camión o camioneta). Sin contacto con el delincuente.

### **Hurtos de objetos personales**

Hecho en que se sustrae algo personal, sin contacto con el agresor o con contacto mínimo (carterísimo, robo de billeteras, ropa, joyas, equipos deportivos, etc.) en lugares de trabajo, escuelas, bares, transporte público, en la calle, en su casa (el hurto de alguien que estaba dentro de la vivienda realizando un trabajo, por ejemplo) o en cualquier otro lado.

### **Ofensas Sexuales**

Hecho en el que una persona es tocada sin su consentimiento o atacada con intenciones sexuales.

### **Secuestro / Secuestro Express**

Por secuestro se define al hecho en el que una persona es privada ilegítimamente de su libertad y se pide rescate a cambio de su liberación. Secuestro expreso define al hecho en el que una persona es privada ilegítimamente de su libertad y llevada a cajeros automáticos o su propiedad para extraerle dinero o bienes (sin pedido de rescate).

### **Lesiones o amenazas**

Hecho en el que una persona es atacada o amenazada sin intención de robo.

### **Corrupción**

Hecho en el que una persona paga un soborno a un funcionario público para que haga o deje de hacer algo.

**Vandalismo sobre vehículo**

Hecho en el que se daña un vehículo sin intención de robo. Sin contacto con el delincuente.

**Vandalismo sobre vivienda**

Hecho en el que se daña una vivienda sin intención de robo. Sin contacto con el delincuente.

**Homicidio**

Hecho en el que se quita la vida de una persona.

**Fraude o Estafa**

Hecho en el que se sufre un engaño o abuso de confianza por parte de un tercero que tiene por objetivo obtener beneficios o utilidades (por ejemplo falsificación de cheques, secuestro virtual, etc.).