

licip | LABORATORIO DE INVESTIGACIONES SOBRE CRIMEN, INSTITUCIONES Y POLÍTICAS

ABRIL 2012

IVI – ÍNDICE DE VICTIMIZACIÓN

DIRECTORES

Ernesto Schargrodsky
Rafael Di Tella

ANALISTAS

Lucía Freira
Ramiro Gálvez

www.utdt.edu/licip
licip@utdt.edu

Almirante Sáenz Valiente 1010
(C1428IJ) Ciudad de Buenos Aires
Tel.: (54 – 11) 5169 – 7340
Fax: (54 – 11) 5269 – 7347

PRINCIPALES RESULTADOS:

- *Se estima que el 34.3% de los hogares en 40 centros urbanos del país fue víctima de al menos un delito en los últimos 12 meses.*
- *Respecto de la medición de abril de 2011, el IVI subió 1.1 puntos porcentuales.*
- *De cada 100 hogares, 24 sufrieron al menos un robo con violencia. Esta modalidad delictiva tiene una participación relativa de 63% sobre el total de delitos sufridos por los hogares.*



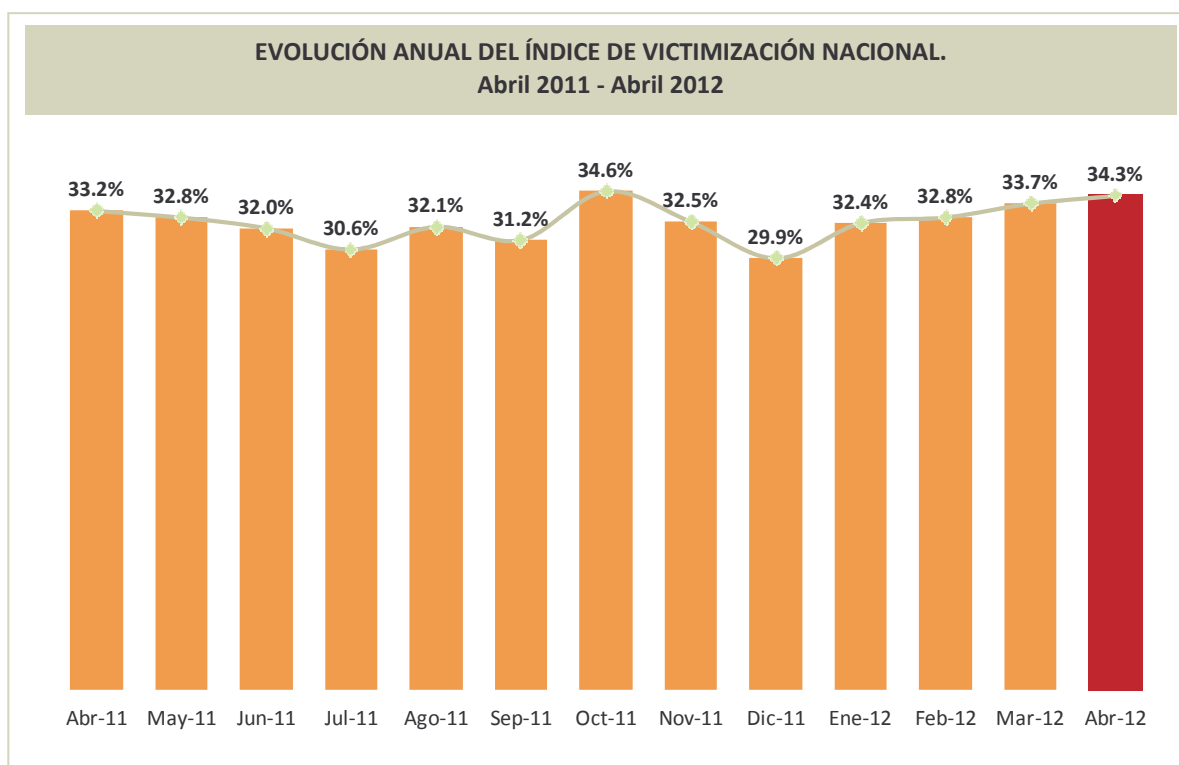
UNIVERSIDAD
TORCUATO DI TELLA

■ ÍNDICE DE VICTIMIZACIÓN (IVI)

El objetivo del **Índice de Victimización (IVI)** es cuantificar la **tasa de victimización** de Argentina. Se define como tasa de victimización al porcentaje de hogares cuyos miembros convivientes sufrieron **al menos** un delito en los últimos 12 meses, sean estos eventos denunciados o no a una autoridad competente. Este informe condensa los principales hallazgos de las 1200 encuestas de victimización realizadas entre los días 1 y 11 de abril de 2012.

■ EVOLUCIÓN DEL IVI

La medición de abril de 2012 estima que el 34.3% de los hogares de Argentina fueron víctimas de al menos un delito en los últimos 12 meses, 1.1 puntos porcentuales por encima del registro de abril de 2011. Respecto a la medición de marzo de 2012, el **IVI** subió 0.6 puntos porcentuales.



Información sobre valores históricos de Índice de Victimización está disponible por solicitud a licip@utdt.edu.

■ IVI POR REGIÓN

Las encuestas de victimización se llevan adelante en tres regiones de Argentina, **Ciudad de Buenos Aires (CABA)**, **Gran Buenos Aires** e **Interior**, compuesto por: *Cuyo* (Mendoza, San Luis y San Juan), *Noroeste-NOA* (Catamarca, Jujuy, La Rioja, Salta, Santiago del Estero y Tucumán), *Noreste-NEA* (Chaco, Corrientes, Formosa, Misiones), *Pampeana* (Córdoba, Entre Ríos, Santa Fe y Provincia de Buenos Aires) y *Patagonia* (Chubut, Neuquén, Río Negro y Santa Cruz).

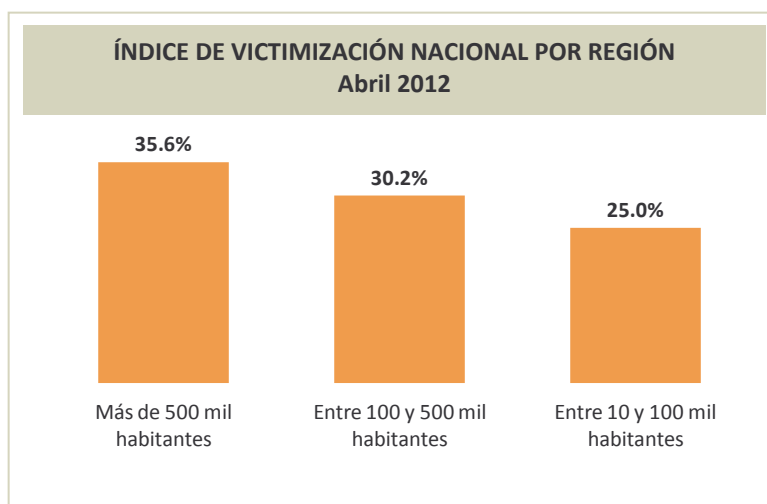


El relevamiento de abril de 2012 da como resultado para el Gran Buenos Aires un Índice de Victimización por encima del promedio nacional, mientras que para la Ciudad de Buenos Aires presenta un resultado por debajo del mismo.

■ IVI POR TAMAÑO DE CIUDAD

Las encuestas de victimización se llevan adelante en cuarenta centros urbanos de Argentina, clasificados en **ciudades pequeñas** (entre 10.000 y menos de 100.000 habitantes), **ciudades medianas** (entre 100.000 y menos de 500.000 habitantes) y **ciudades grandes** (de 500.000 habitantes o más).

Al igual que las mediciones anteriores, la correspondiente a abril de 2012 presenta valores de victimización más elevados en las ciudades más grandes, cayendo al 25.0% en las ciudades pequeñas.



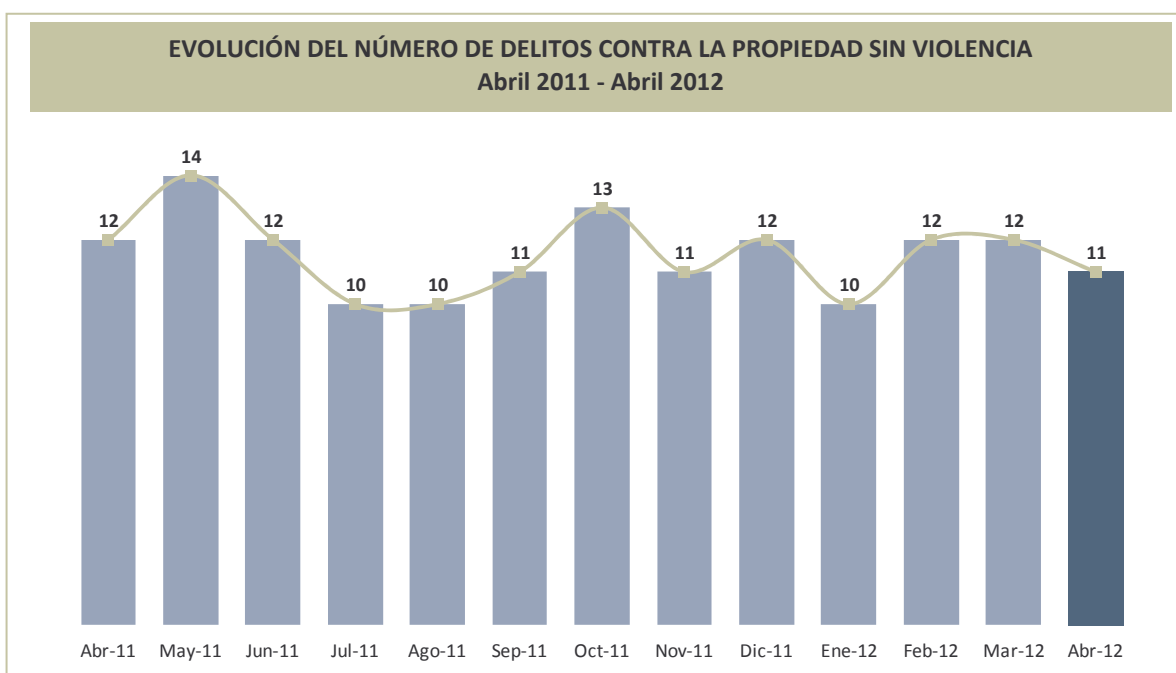
- **DELITOS SUFRIDOS**

Además de saber si un hogar sufrió un delito en los últimos 12 meses, la encuesta de victimización permite conocer cuáles fueron los delitos sufridos por el hogar. Los mismos se clasifican en: delitos **contra la propiedad sin violencia** y delitos **contra las personas**.

- **DELITOS CONTRA LA PROPIEDAD SIN VIOLENCIA**

Se consideran delitos contra la propiedad sin violencia al hurto de objetos personales, robo de vivienda, robo de auto o camioneta, robo de moto o bicicleta, robo de objetos de vehículo, vandalismo de vehículo o de vivienda, sin contacto presencial entre la víctima y el delincuente.

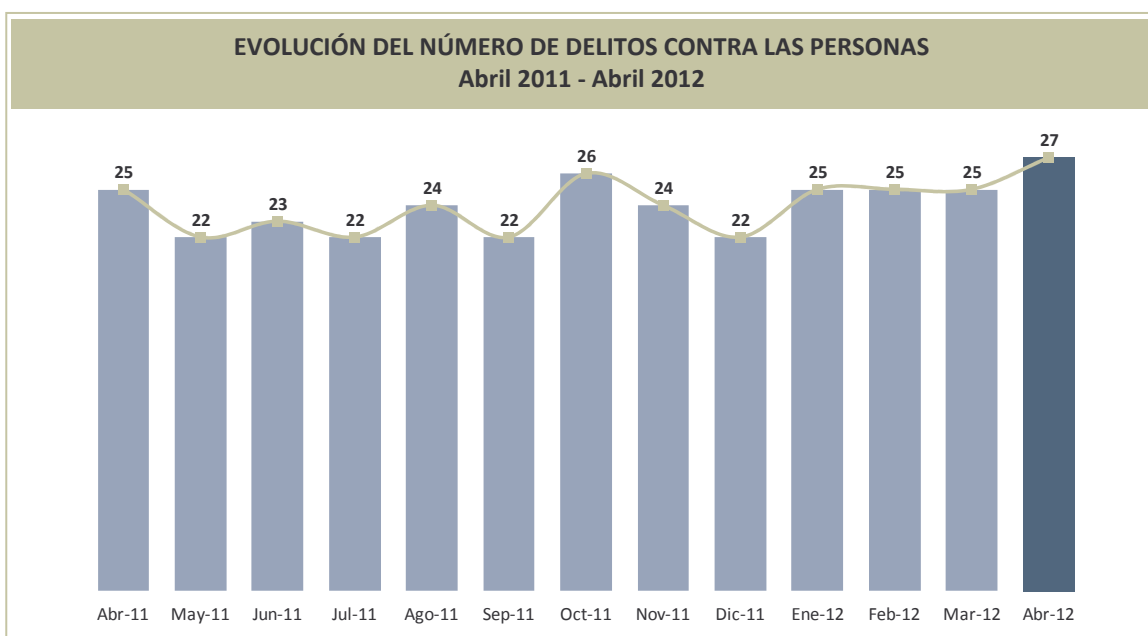
El relevamiento de abril de 2012 muestra que de cada 100 hogares, 11 sufrieron al menos un delito contra la propiedad sin violencia. Este valor se encuentra un punto por debajo de la medición de abril de 2011 y un punto por debajo del registro observado en marzo de 2012.



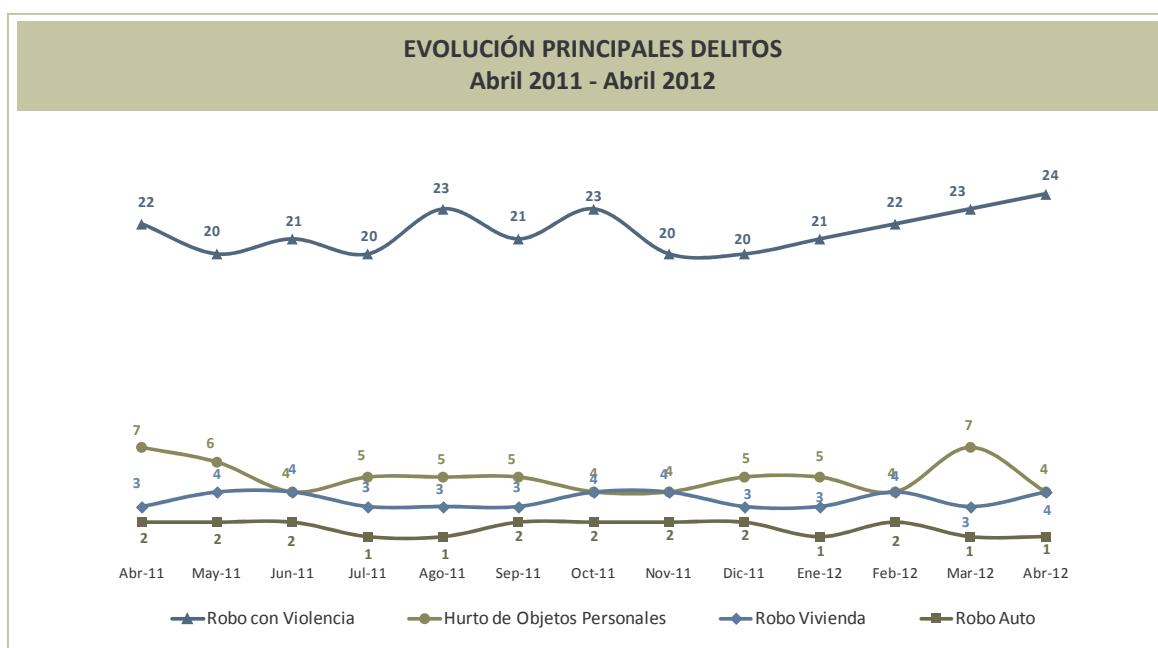
DELITOS CONTRA LAS PERSONAS

Se consideran delitos contra las personas al robo con violencia, lesiones o amenazas, corrupción, ofensa sexual, secuestro, homicidio y estafa.

La medición de abril de 2012 reveló que de cada 100 hogares, 27 sufrieron al menos un delito contra las personas en los últimos 12 meses. Este valor implica un incremento de dos puntos respecto a abril del 2011 y un incremento de dos puntos respecto a marzo del 2012.

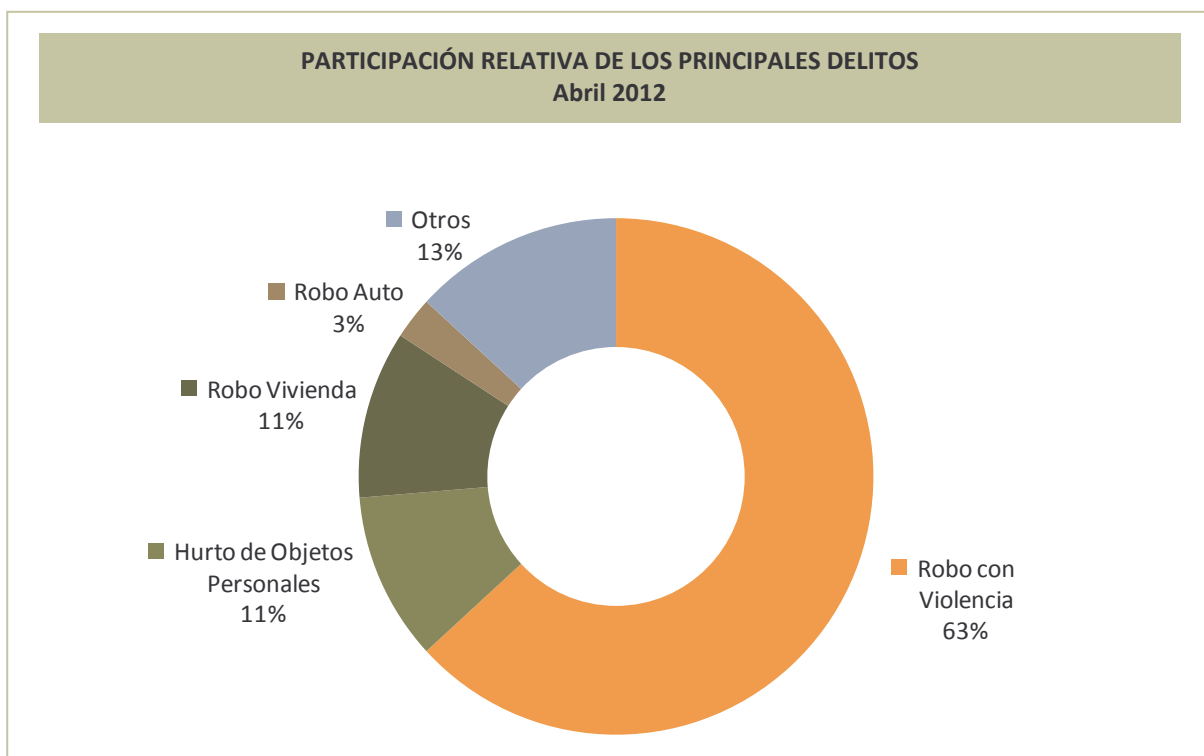


EVOLUCIÓN PRINCIPALES DELITOS



▪ PARTICIPACIÓN RELATIVA DE LOS DELITOS

El siguiente gráfico muestra la participación relativa de los principales delitos en el total de delitos sufridos por los hogares en los últimos 12 meses. El relevamiento del mes de abril de 2012 indica que del total de los delitos sufridos, el 63% corresponde a robo con violencia y el 11% a hurto de objetos personales. El 11% y el 3% de los delitos sufridos corresponden a robo en viviendas y automotores, respectivamente.



- **LICIP**

Creado en marzo de 2006, el Laboratorio de Investigaciones sobre Crimen, Instituciones y Políticas (LICIP) de la Universidad Torcuato Di Tella es un ámbito donde se estudia el problema de la delincuencia y se busca mejorar las políticas públicas de seguridad sobre la base de estadísticas sistemáticas y transparentes, evaluaciones académicas y discusiones rigurosas.


La generación de estadísticas de actividad criminal confiables, recolectadas de manera transparente, de disponibilidad gratuita y comparables internacionalmente, permite mejorar la medición del problema, contribuyendo al progreso en la discusión sobre la delincuencia en la Argentina.

Además, la generación de investigaciones académicas rigurosas con un importante componente cuantitativo permite evaluar los efectos de las políticas de seguridad y desarrollar nuestra comprensión sobre las relaciones causales entre las variables que determinan la delincuencia.

Estas actividades buscan incrementar la calidad del debate público y fortalecer la capacidad de nuestra sociedad para tomar decisiones informadas acerca de las políticas destinadas a resolver el problema de la inseguridad.

■ FICHA TÉCNICA.

EL LICIP lleva adelante encuestas mensuales de victimización que tienen por objetivo describir y cuantificar el problema de la delincuencia en Argentina.

El informe mensual de victimización se elabora en base a las siguientes preguntas realizadas por Poliarquía Consultores  para el LICIP, sobre episodios de delincuencia sufridos en el hogar del entrevistado.

■ CARACTERÍSTICAS DE LA ENCUESTA MENSUAL

UNIVERSO DE LA MUESTRA:	Personas mayores de 18 años residentes en ciudades de Gran Buenos Aires, Gran La Plata, Gran Mar del Plata, Olavarría, Pehuajó, San Nicolás (Provincia de Buenos Aires), Ciudad de Buenos Aires, Recreo (Catamarca), Castelli, Resistencia (Chaco), Comodoro Rivadavia (Chubut), Río Tercero (Córdoba), Corrientes, Goya (Corrientes), Crespo, Paraná (Entre Ríos), Formosa (Formosa), Gran San Salvador de Jujuy (Jujuy), La Rioja (La Rioja), Gran Mendoza, Rivadavia, San Rafael (Mendoza), El Dorado, Montecarlo (Misiones), Neuquén (Neuquén), Catriel, Viedma (Río Negro), Gran Salta, Salvador Mazza (Salta), San Juan, Villa Aberastain (San Juan), San Luis, Villa Mercedes (San Luis), Río Gallegos (Santa Cruz), Gran Rosario, Santa Fe (Santa Fe), Termas del Río Hondo (Santiago del Estero), Gran San Miguel de Tucumán, Concepción (Tucumán)														
NÚMERO DE ENTREVISTADOS:	Se realizaron 1200 encuestas siguiendo la siguiente distribución por región: <table border="1" data-bbox="462 1039 1218 1281"> <tr> <td>Gran Buenos Aires</td> <td>301</td> </tr> <tr> <td>Ciudad de Buenos Aires</td> <td>258</td> </tr> <tr> <td>Pampeana</td> <td>283</td> </tr> <tr> <td>Cuyo</td> <td>101</td> </tr> <tr> <td>NOA</td> <td>127</td> </tr> <tr> <td>NEA</td> <td>80</td> </tr> <tr> <td>Patagonia</td> <td>50</td> </tr> </table>	Gran Buenos Aires	301	Ciudad de Buenos Aires	258	Pampeana	283	Cuyo	101	NOA	127	NEA	80	Patagonia	50
Gran Buenos Aires	301														
Ciudad de Buenos Aires	258														
Pampeana	283														
Cuyo	101														
NOA	127														
NEA	80														
Patagonia	50														
TIPO DE ENCUESTA:	Telefónica, por el sistema Ci3 CATI para Windows.														

A continuación se enuncia el cuestionario mensual.

En los últimos 12 meses; ¿ha sido Ud. o algún miembro de su familia que vive con Ud. víctima de algún delito como por ejemplo robos, hurtos, lesiones, amenazas, secuestro, homicidio, fraude, estafa, vandalismo, corrupción, ofensas sexuales? Por favor tómese su tiempo para pensarlo.

1. Si
2. No
3. Ns/ Nc

¿De qué delito o delitos han sido víctimas?

1. Robo con Violencia hacia las personas
2. Robo en Vivienda
3. Robo de Auto, Camión o Camioneta
4. Robo de Moto, Ciclomotor o Bicicleta
5. Robo de Objetos de un Vehículo
6. Hurto de Objetos Personales
7. Lesiones o Amenazas
8. Corrupción
9. Ofensa Sexual
10. Secuestro o Secuestro Express
11. Vandalismo sobre vehículo
12. Vandalismo sobre vivienda
13. Homicidio
14. Fraude o Estafa
15. Otros Delitos. Especificar:
16. N.s./N.c.

■ DEFINICIÓN DE LOS DELITOS

Robo con violencia

Hecho con intención de robo con amenaza o ejercicio de violencia contra la persona (el arrebato es incluido en esta categoría). Se incluyen en esta definición todos los delitos con intención de robo en los cuales hubo contacto con el agresor. Un robo en el hogar en el que algún integrante del hogar estaba presente y fue víctima de amenazas o del ejercicio de violencia por parte de los delincuentes se incluye en esta categoría.

Robo o hurto en vivienda

Hecho en el que se ingresa a una casa sin violentar o amenazar a una persona y se roba algo. Sin contacto con el delincuente.

Robo o hurto de vehículo

Hecho en el que se roba exclusivamente un vehículo automotor: automóvil, camión o camioneta. Sin contacto con quien comete el delincuente.

Robo o hurto de motocicleta, ciclomotor o bicicleta

Hecho en el que se roba exclusivamente una moto, un ciclomotor o una bicicleta. Sin contacto con el delincuente.

Robo o hurto de objetos de vehículos

Hecho en el que se sustrae un objeto o parte de un vehículo automotor (automóvil, camión o camioneta). Sin contacto con el que comete el delincuente.

Hurtos de objetos personales

Hecho en que se sustrae algo personal, sin contacto con el agresor o con contacto mínimo (carterísimo, robo de billeteras, ropa, joyas, equipos deportivos, etc.) en lugares de trabajo, escuelas, bares, transporte público, en la calle, en su casa (el hurto de alguien que estaba dentro de la vivienda realizando un trabajo, por ejemplo) o en cualquier otro lado.

Ofensas Sexuales

Hecho en el que una persona es tocada sin su consentimiento o atacada con intenciones sexuales.

Secuestro / Secuestro Express

Por secuestro se define al hecho en que una persona es privada ilegítimamente de su libertad y se pide rescate a cambio de su liberación. Secuestro exprés define al hecho en que una persona es privada ilegítimamente de su libertad y llevada a cajeros automáticos o su propiedad para extraerle dinero o bienes (sin pedido de rescate).

Lesiones o amenazas

Hecho en el que una persona es atacada o amenazada sin intención de robo.

Corrupción

Hecho en el que persona paga un soborno a un funcionario público para que haga o deje de hacer algo.

Vandalismo sobre vehículo

Hecho en el que se daña un vehículo sin intención de robo. Sin contacto con el delincuente.

Vandalismo sobre vivienda

Hecho en el que se daña una vivienda sin intención de robo. Sin contacto con el delincuente.

Homicidio

Hecho en el que se quita la vida de una persona.

Fraude o Estafa

Hecho en el que se sufre un engaño o abuso de confianza por parte de un tercero que tiene por objetivo obtener beneficios o utilidades (por ejemplo falsificación de cheques, secuestro virtual, etc.).