

NOVIEMBRE 2011

**EL ÍNDICE LÍDER CAE LEVEMENTE
(-0,2%) EN NOVIEMBRE**

- ❖ *El Índice Líder (IL_{CIF}) disminuye 0,2% durante el mes de noviembre con respecto a octubre.*
- ❖ *Luego de dos años de incrementos interanuales consecutivos, el indicador desciende 4,8% respecto a noviembre de 2010.*
- ❖ *El Índice de Difusión (ID_{CIF}) vuelve a mantenerse estable y se ubica en 50%. Es decir, de las diez series que componen el Índice Líder la mitad experimentaron aumentos.*
- ❖ *La probabilidad de ingresar en recesión vuelve a reducirse con respecto al pico alcanzado en el mes de septiembre, ubicándose en el presente relevamiento por debajo del 60%.*
- ❖ *Los resultados de los últimos relevamientos sugieren una desaceleración de la actividad económica en los próximos meses.*

Director
Guido Sandleris
gsandleris@utdt.edu

Investigador Principal
Martín González Rozada
mrozada@utdt.edu

Analistas

Lucas Pablo Bertinatto
lbartinatto@utdt.edu

Nicolás Del Ponte
ndelponte@utdt.edu

Camila Rodríguez Bedoya
crodriguez@utdt.edu

Almirante Sáenz Valiente 1010
(C1428BIJ) Buenos Aires
Tel: (54 11) 5169 7300
Fax: (54 11) 5169 7347

**UNIVERSIDAD
TORCUATO DI TELLA**

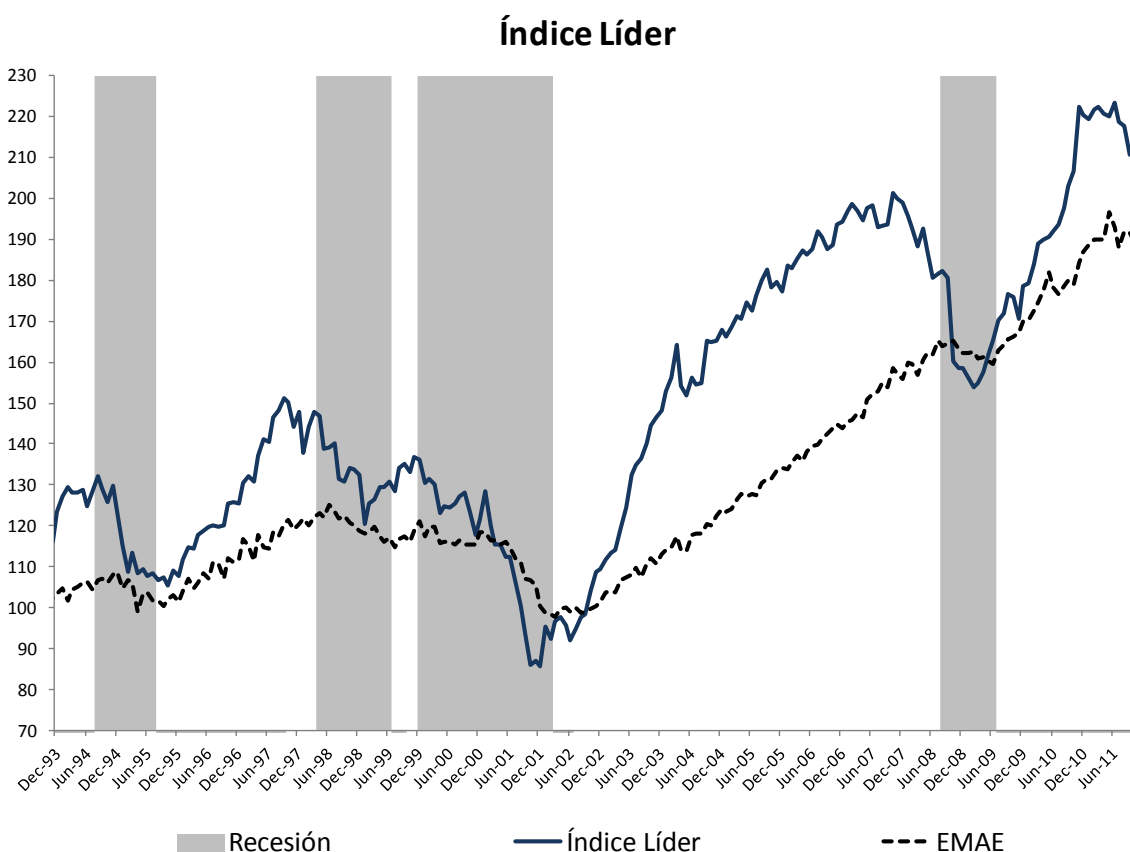
Resultados noviembre 2011

❖ El Índice Líder cae levemente respecto al mes anterior

De acuerdo a la medición de noviembre, el IL_{CIF} exhibe un descenso de 0,2% en relación al mes anterior, ubicándose en 211,9 puntos. En términos interanuales y luego de 25 meses de incrementos consecutivos, muestra una caída de 4,8%.

A lo largo del año, el IL_{CIF} ha ido alternando tasas de crecimiento interanuales positivas y negativas. Sin embargo, predominan las segundas y la caída acumulada en los primeros once meses del año alcanza el 3,8%.

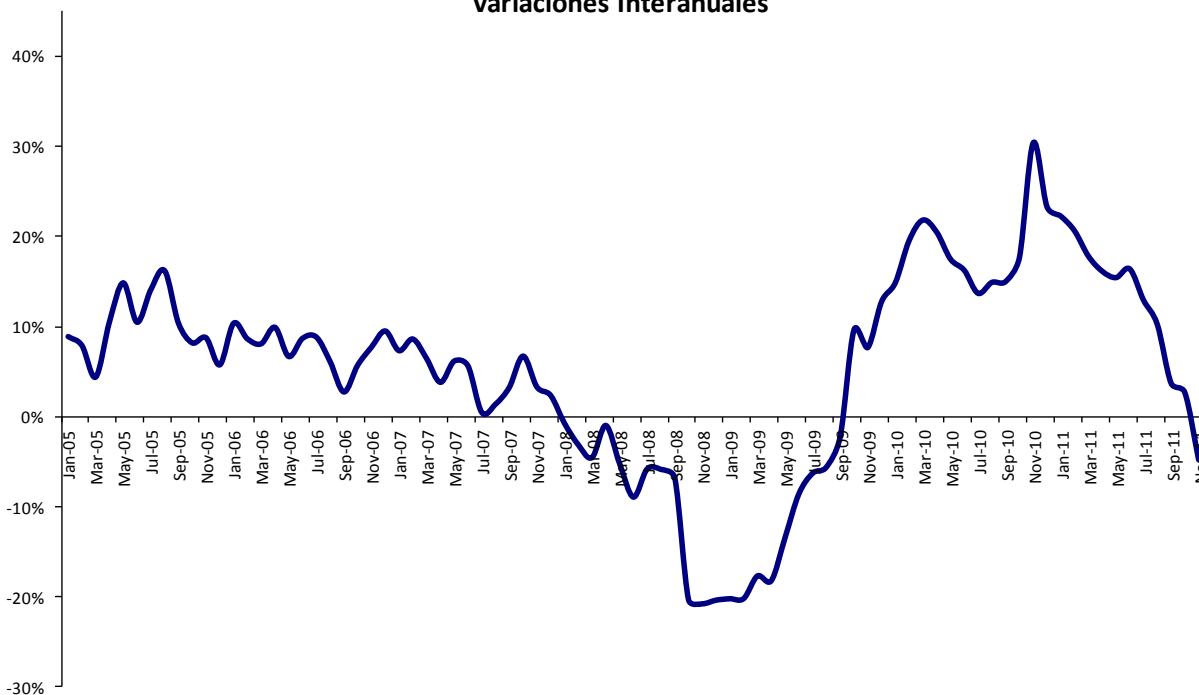
La serie de referencia, el Estimador Mensual de Actividad Económica (EMAE), también cae levemente durante octubre (-0,2%) en términos desestacionalizados respecto al mes anterior, evidenciando así un crecimiento interanual de 2,9%.



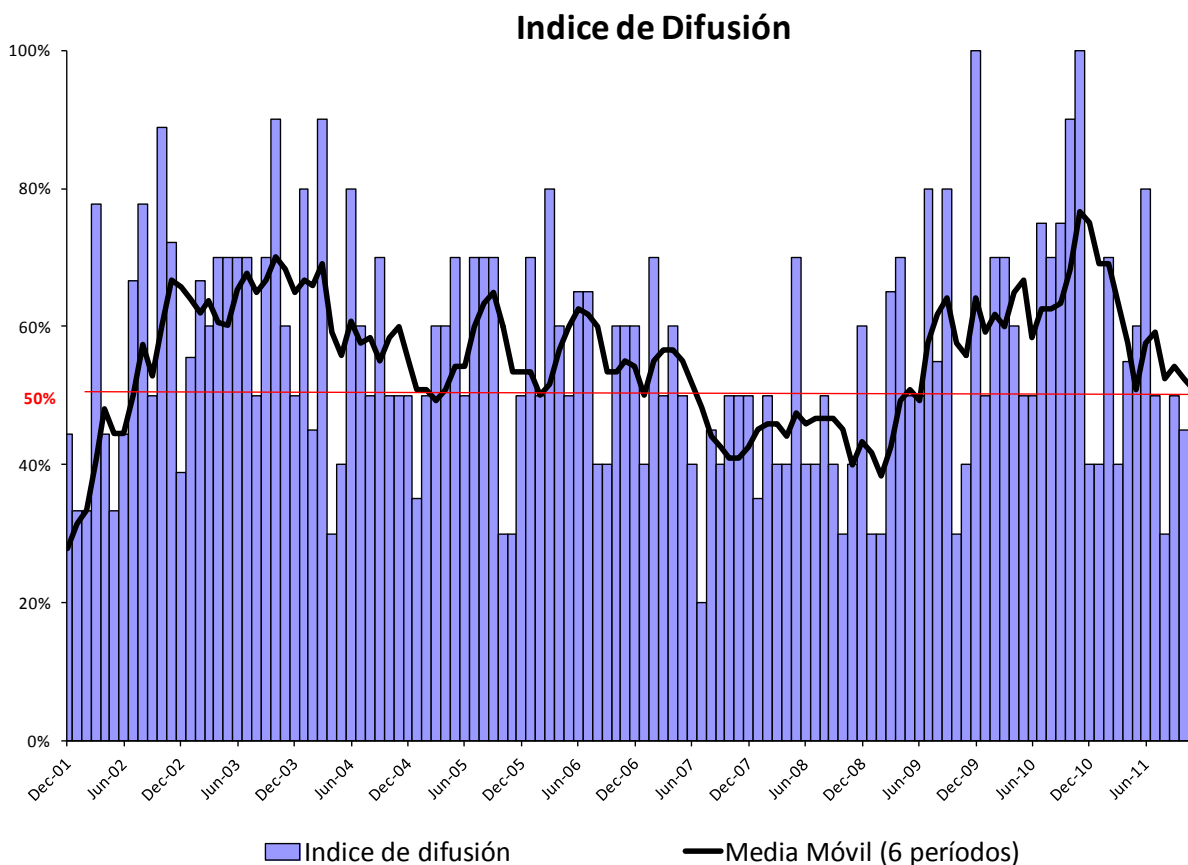
❖ **El Índice Líder decrece en términos interanuales**

El IL_{CIF} registra una caída de 4,8% en relación a noviembre 2010. De esta manera, el indicador vuelve a caer luego de poco más de dos años de incrementos interanuales consecutivos. Es posible observar una tendencia decreciente en la tasa de crecimiento interanual del IL_{CIF} desde principios de año.

Índice Líder
Variaciones Interanuales



❖ El Índice de Difusión se mantiene estable en 50%

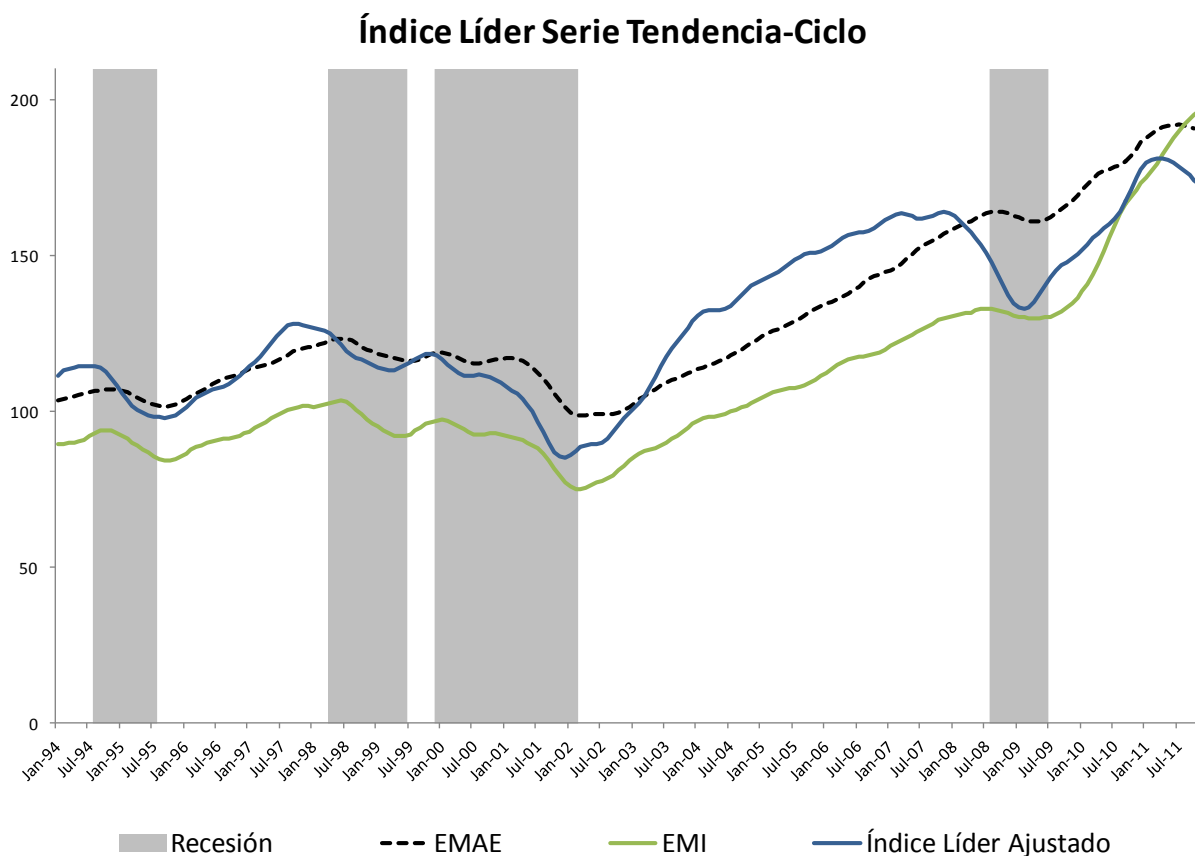


En noviembre de 2011, el Índice de Difusión (ID_{CIF}) se mantuvo estable, ubicándose nuevamente en el 50%. Por su parte, el promedio móvil de los últimos seis meses se situó en 51%.

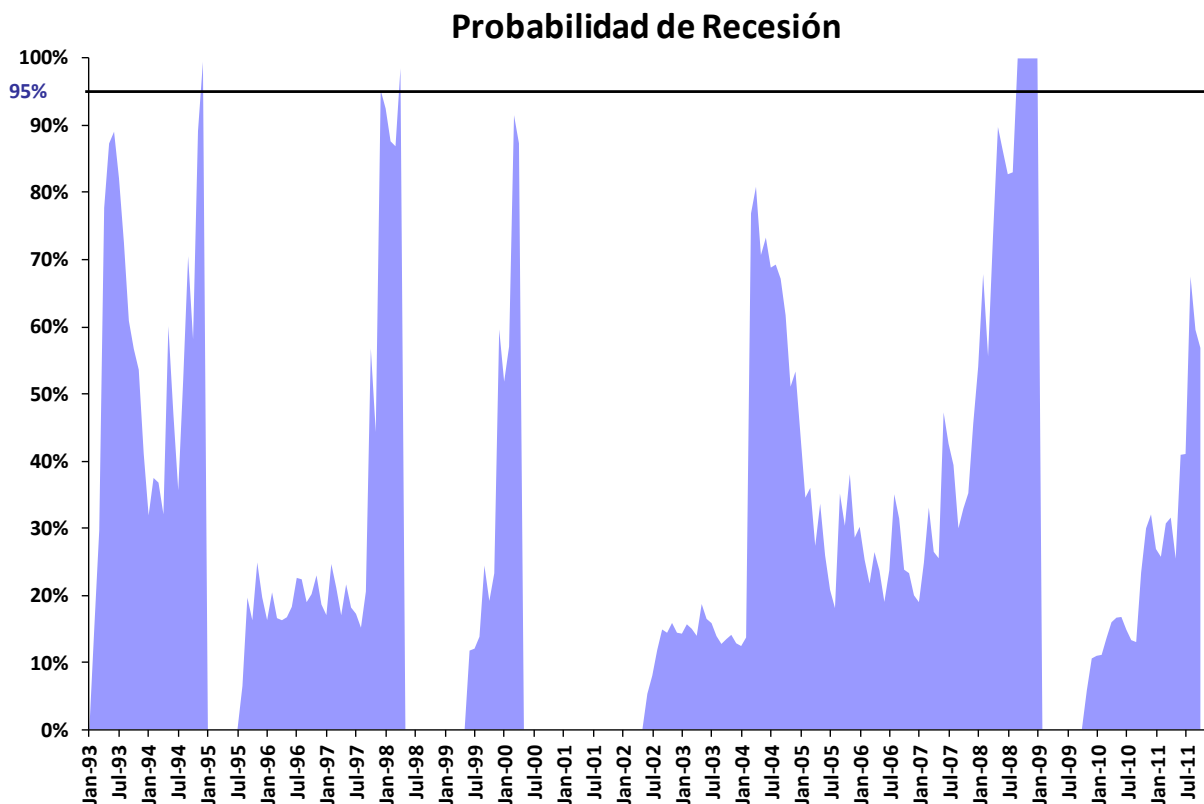
Estos valores indican que del total de series que componen el Índice Líder, solo la mitad mostró incrementos intermensuales durante el mes de noviembre, mientras que las restantes series exhibieron descensos. En términos desestacionalizados y respecto al mes anterior, las subas más pronunciadas se dieron en las series relacionadas con la industria metalmeccánica (excluida la automotriz) y con las quiebras y concursos preventivos, mientras que los mayores deterioros se observaron en las series vinculadas a la evolución del mercado financiero.

❖ **La serie tendencia-ciclo del IL_{CIF} vuelve a caer**

La serie de tendencia-ciclo del Índice Líder desciende 1,0% con respecto al mes anterior y se ubica en 172,9 puntos. De esta manera, la serie vuelve a exhibir una caída por séptimo mes consecutivo. Las series de tendencia-ciclo utilizadas como referencia, el Estimador Mensual de Actividad Económica (EMAE) y el Estimador Mensual Industrial (EMI), muestran comportamientos diferentes. Mientras que la serie de tendencia-ciclo del EMAE cae levemente (-0,2%) durante el mes de octubre, el EMI exhibe durante noviembre un crecimiento mensual de 0,6%.



❖ Se reduce levemente la probabilidad de ingresar en recesión



La probabilidad de ingresar en recesión no se computa para aquellos periodos en que la economía efectivamente se encontraba en recesión.

La economía continúa en la fase de expansión iniciada en el tercer trimestre de 2009. La probabilidad de punto de giro (en este momento, la probabilidad de que la economía ingrese en recesión) se ubica alrededor del 60%, situándose unos puntos porcentuales por debajo de la medición de los últimos dos meses. Los resultados de las últimas mediciones sugieren una moderación en el crecimiento de la actividad económica en los próximos meses.

Serie histórica

Fecha	IL _{CIF}
Jan-1993	99.68
Feb-1993	97.68
Mar-1993	106.05
Apr-1993	103.88
May-1993	98.69
Jun-1993	107.32
Jul-1993	105.89
Aug-1993	109.14
Sep-1993	111.93
Oct-1993	116.18
Nov-1993	116.22
Dec-1993	123.48
Jan-1994	127.17
Feb-1994	129.60
Mar-1994	128.27
Apr-1994	128.05
May-1994	128.92
Jun-1994	124.65
Jul-1994	128.37
Aug-1994	132.25
Sep-1994	129.23
Oct-1994	125.70
Nov-1994	129.67
Dec-1994	123.60
Jan-1995	115.18
Feb-1995	108.77
Mar-1995	113.30
Apr-1995	108.44
May-1995	109.44
Jun-1995	107.85
Jul-1995	108.45
Aug-1995	106.65
Sep-1995	107.40
Oct-1995	105.33
Nov-1995	109.15
Dec-1995	107.81
Jan-1996	111.90
Feb-1996	114.70
Mar-1996	114.29
Apr-1996	117.67
May-1996	118.91
Jun-1996	119.81
Jul-1996	120.19
Aug-1996	119.61
Sep-1996	120.05

Fecha	IL _{CIF}
Oct-1996	125.45
Nov-1996	125.75
Dec-1996	125.45
Jan-1997	130.42
Feb-1997	132.16
Mar-1997	130.74
Apr-1997	137.04
May-1997	141.07
Jun-1997	140.37
Jul-1997	146.41
Aug-1997	148.01
Sep-1997	151.02
Oct-1997	150.13
Nov-1997	144.20
Dec-1997	147.86
Jan-1998	137.87
Feb-1998	144.32
Mar-1998	147.68
Apr-1998	146.84
May-1998	138.65
Jun-1998	139.11
Jul-1998	140.11
Aug-1998	131.55
Sep-1998	130.94
Oct-1998	134.14
Nov-1998	133.88
Dec-1998	132.39
Jan-1999	120.49
Feb-1999	125.47
Mar-1999	126.31
Apr-1999	129.39
May-1999	129.44
Jun-1999	130.79
Jul-1999	128.56
Aug-1999	134.00
Sep-1999	135.08
Oct-1999	133.04
Nov-1999	136.65
Dec-1999	136.00
Jan-2000	130.62
Feb-2000	131.61
Mar-2000	129.98
Apr-2000	123.23
May-2000	124.75
Jun-2000	124.59

Fecha	IL _{CIF}
Jul-2000	125.29
Aug-2000	127.25
Sep-2000	128.00
Oct-2000	123.10
Nov-2000	117.65
Dec-2000	121.33
Jan-2001	128.62
Feb-2001	120.14
Mar-2001	115.35
Apr-2001	115.30
May-2001	112.25
Jun-2001	112.36
Jul-2001	106.39
Aug-2001	100.33
Sep-2001	94.01
Oct-2001	86.02
Nov-2001	86.88
Dec-2001	85.71
Jan-2002	95.52
Feb-2002	92.22
Mar-2002	96.70
Apr-2002	97.88
May-2002	95.77
Jun-2002	92.04
Jul-2002	94.76
Aug-2002	97.87
Sep-2002	98.35
Oct-2002	104.09
Nov-2002	108.90
Dec-2002	109.55
Jan-2003	111.70
Feb-2003	113.25
Mar-2003	113.98
Apr-2003	119.33
May-2003	124.36
Jun-2003	132.46
Jul-2003	134.72
Aug-2003	136.38
Sep-2003	140.02
Oct-2003	144.57
Nov-2003	146.37
Dec-2003	148.03
Jan-2004	152.75
Feb-2004	156.08
Mar-2004	164.09

Fecha	IL _{CIF}
Apr-2004	154.25
May-2004	151.95
Jun-2004	156.30
Jul-2004	154.53
Aug-2004	154.71
Sep-2004	165.37
Oct-2004	164.80
Nov-2004	165.23
Dec-2004	167.75
Jan-2005	166.33
Feb-2005	168.41
Mar-2005	171.31
Apr-2005	170.52
May-2005	174.51
Jun-2005	172.68
Jul-2005	176.32
Aug-2005	179.76
Sep-2005	182.54
Oct-2005	178.30
Nov-2005	179.71
Dec-2005	177.41
Jan-2006	183.56
Feb-2006	182.96
Mar-2006	185.17
Apr-2006	187.43
May-2006	186.17
Jun-2006	187.69
Jul-2006	191.89
Aug-2006	190.75
Sep-2006	187.56
Oct-2006	188.50
Nov-2006	193.58
Dec-2006	194.28
Jan-2007	197.01
Feb-2007	198.73
Mar-2007	197.12
Apr-2007	194.58
May-2007	197.66
Jun-2007	198.27
Jul-2007	192.83
Aug-2007	193.42
Sep-2007	193.69
Oct-2007	201.18
Nov-2007	199.98
Dec-2007	198.86

Fecha	IL _{CIF}
Jan-2008	195.59
Feb-2008	192.57
Mar-2008	188.19
Apr-2008	192.71
May-2008	187.37
Jun-2008	180.61
Jul-2008	181.68
Aug-2008	182.12
Sep-2008	180.57
Oct-2008	160.32
Nov-2008	158.51
Dec-2008	158.42
Jan-2009	156.12
Feb-2009	153.75
Mar-2009	154.98
Apr-2009	157.67
May-2009	162.25
Jun-2009	165.14
Jul-2009	170.29
Aug-2009	171.95
Sep-2009	176.60
Oct-2009	175.78
Nov-2009	170.68
Dec-2009	178.63
Jan-2010	179.34
Feb-2010	183.80
Mar-2010	188.79
Apr-2010	189.93
May-2010	190.61
Jun-2010	191.96
Jul-2010	193.60
Aug-2010	197.57
Sep-2010	203.08
Oct-2010	206.81
Nov-2010	222.51
Dec-2010	220.22
Jan-2011	219.23
Feb-2011	221.68
Mar-2011	222.42
Apr-2011	220.59
May-2011	220.02
Jun-2011	223.43
Jul-2011	218.65
Aug-2011	217.80
Sep-2011	210.64

Fecha	IL _{CIF}
Oct-2011	212.33
Nov-2011	211.90

CRONOGRAMA DIFUSIÓN
INFORMES DE PRENSA 2012

2 de febrero
6 de marzo
4 de abril
3 de mayo
5 de junio
3 de julio
2 de agosto
4 de septiembre
2 de octubre
6 de noviembre
4 de diciembre