

Junio 2010

**EL ILAM CRECE 6,9% EN EL PRIMER
TRIMESTRE DE 2010****Director**Guido Sandleris
gsandleris@utdt.edu**Investigador Principal**Martín González Rozada
mrozada@utdt.edu**Coordinadora de Proyectos**Julieta Serna
jserna@utdt.edu**Analistas**Cristian Alonso
calonso@utdt.eduLucas Nuñez
lnunez@utdt.eduJavier Rouillet
jrouillet@utdt.eduNatalí Yacubsohn
nyacubsohn@utdt.eduAlmirante Sáenz Valiente 1010
(C1428BIJ) Buenos Aires
Tel: (54 11) 5169 7300
Fax: (54 11) 5169 7347**UNIVERSIDAD
TORCUATO DI TELLA**

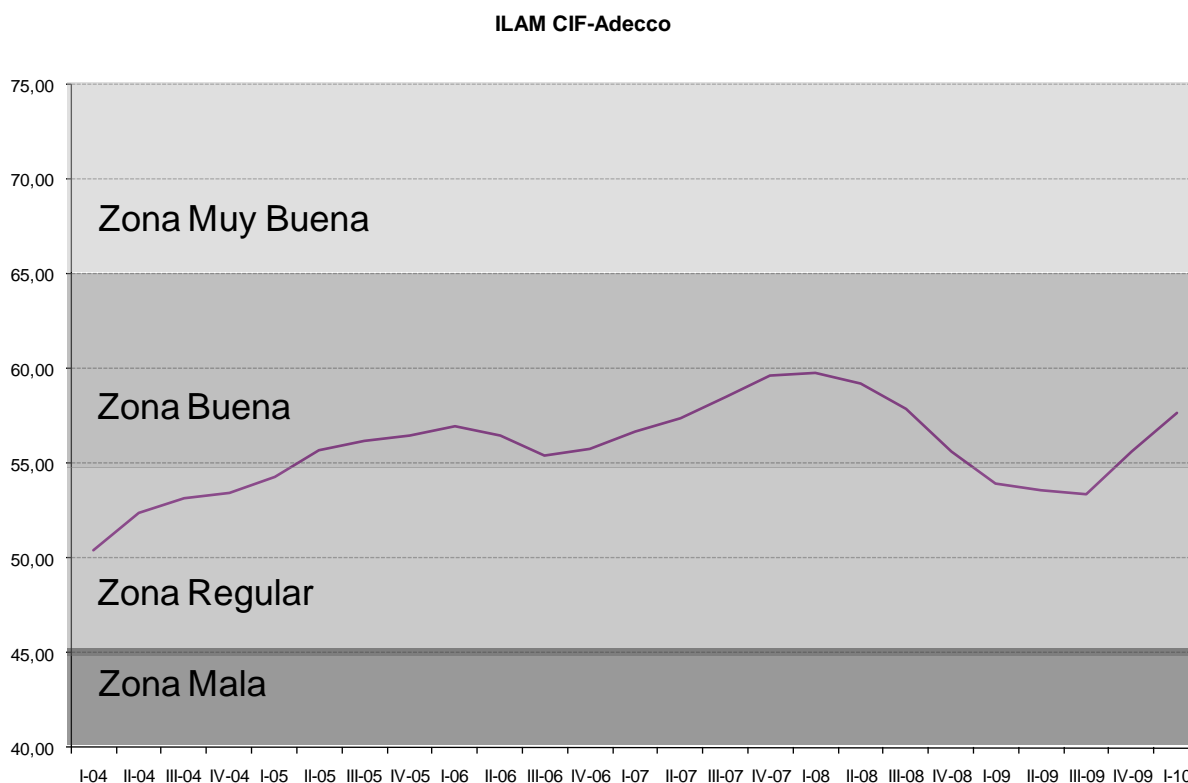
- ❖ *En el primer trimestre de 2010 el **Índice Laboral América Latina-CIF-Adecco** se ubicó en **57,7 puntos**, permaneciendo en la zona de calificaciones consideradas buenas.*
- ❖ *La recuperación de las condiciones laborales es consistente con la salida de la recesión, pero tomará algunos trimestres retornar a los niveles previos a la crisis.*
- ❖ *El índice creció gracias a la recuperación del empleo femenino y a la creación neta de nuevos puestos de trabajo. En tanto el nivel de empleo en general se mantuvo estable y el desempleo está aún por encima del primer trimestre de 2009.*
- ❖ *Las proyecciones indican que las condiciones laborales en Latinoamérica experimentarían un suave avance durante el 2010 estabilizándose en la región de calificación buena. Se estima que durante el 2011 se observaría una clara recuperación del mercado laboral.*
- ❖ *Argentina continúa perdiendo posiciones en la región. Las condiciones laborales mejoran pero aún no se retorna a los máximos de 2007-2008 y se permanece por debajo del promedio latinoamericano.*

Índice Laboral América Latina CIF-Adecco (ILAM)

Resultados del primer trimestre de 2010

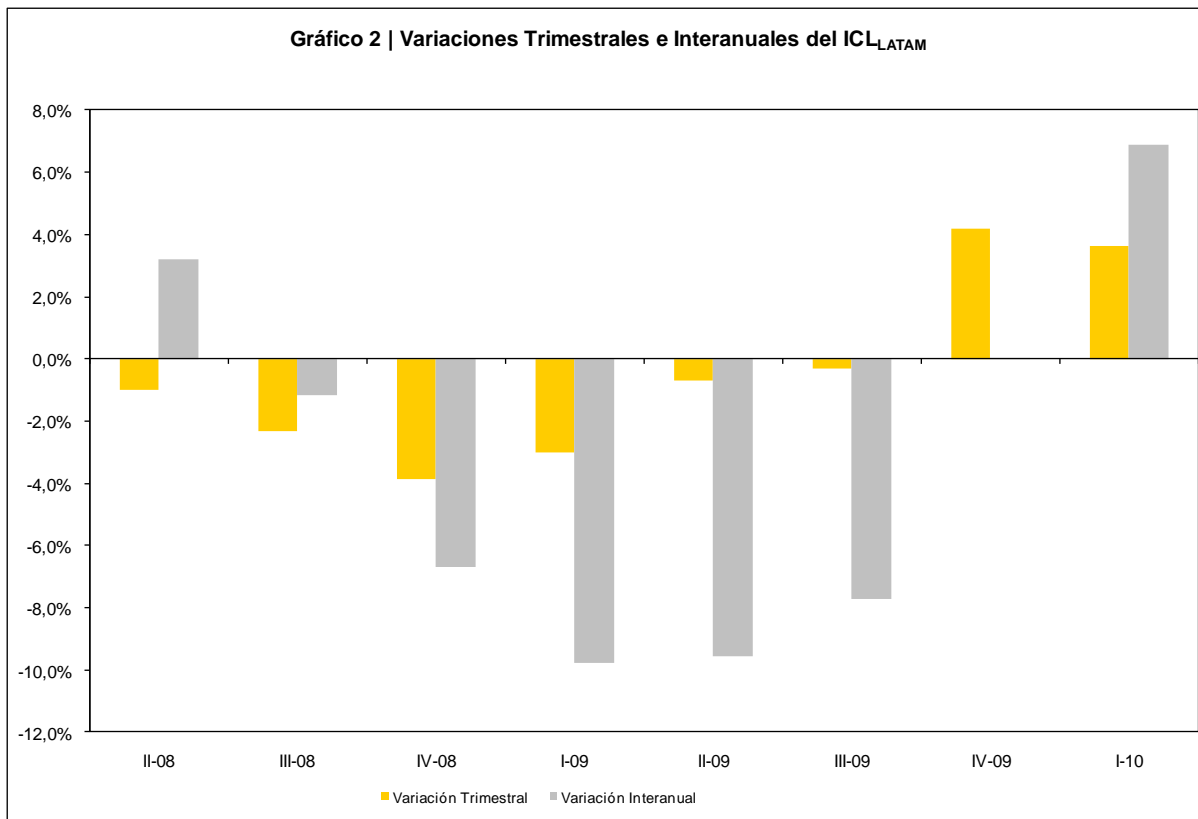
- ❖ *En el trimestre mejoraron las condiciones laborales gracias a la recuperación del empleo femenino y la fuerte creación de nuevos puestos de trabajo*
- ❖ *Las perspectivas son favorables para el resto del año. Mientras se espera una estabilización en la zona de calificaciones buena para comienzos de 2011*

En el primer trimestre de 2010 el **Índice Laboral América Latina CIF-Adecco (ILAM)** se ubicó en **57,7 puntos**, permaneciendo en la zona buena, a la que había ingresado sobre el cierre de 2009. La recuperación de los niveles de empleo de segmentos vulnerables como las mujeres y la fuerte creación de puestos laborales en la salida de la crisis explican la mayor parte de esta evolución.



El **ILAM** aumentó 6,9% respecto del primer trimestre de 2009, en lo que constituye la primera variación interanual positiva tras seis períodos de evolución negativa. En relación al cuarto trimestre del año pasado, el **ILAM** avanzó un 3,6%. Estos resultados indican la

consolidación del sendero de recuperación iniciado sobre el cierre de 2009, dejando atrás la etapa más cruda de la última crisis en la cual el índice acusó un marcado deterioro, particularmente en el último trimestre de 2008 y los dos primeros de 2009 (ver Gráfico 2). Por lo que se prevé un suave crecimiento de las condiciones laborales durante 2010. La recuperación del índice en el primer trimestre estuvo inducida por avances en las dimensiones Apertura y Dinámica.



Las proyecciones indican que la recesión ya habría pasado. La recuperación de las condiciones laborales en Latinoamérica avanzará en los próximos trimestres hasta tender a estabilizarse en torno a su promedio histórico hacia comienzos de 2011. El **ILAM** se mantendría entonces en la zona de calificaciones consideradas buena. En el primer trimestre de 2011, el **ILAM** se ubicaría en **56,4 puntos**, ligeramente por debajo del nivel actual, pero en línea con su promedio histórico.

Tabla 1. Principales resultados y proyecciones

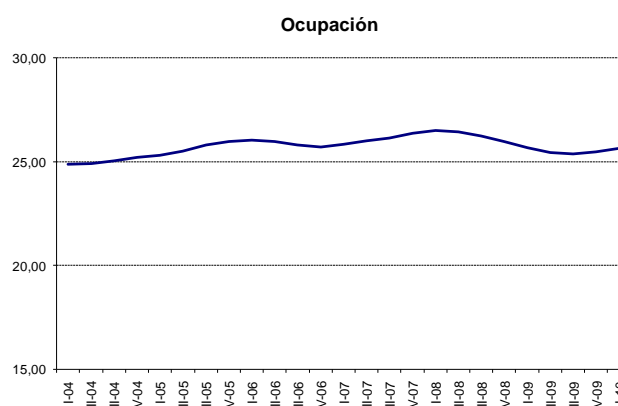
	I 2010				Proyecciones		
	Puntos	Zona	Variación Trimestral	Variación Interanual	I 2011	Zona	Variación interanual
Argentina	53,44	Regular	3,72%	-3,30%	52,41	Regular	-1,93%
Brasil	62,08	Buena	4,72%	-0,94%	68,52	Muy Buena	10,38%
Chile	49,18	Regular	10,81%	7,96%	48,63	Regular	-1,12%
Colombia	63,00	Buena	1,26%	27,48%	53,99	Regular	-14,30%
México	60,68	Buena	-0,32%	6,58%	58,46	Buena	-3,66%
ILAM	57,67	Buena	3,63%	6,87%	56,40	Buena	-2,21%

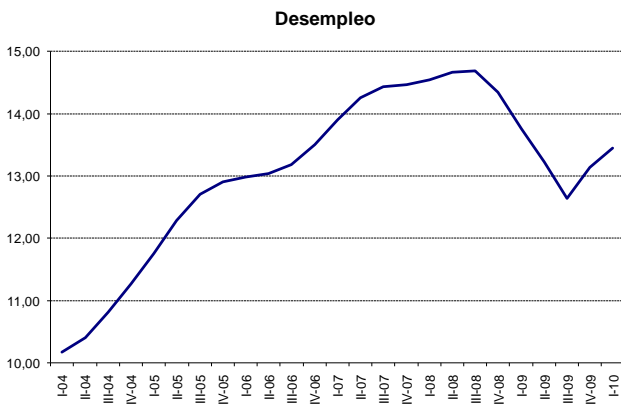
Dimensiones del indicador

- ❖ *La tasa de empleo se mantiene estable y el desempleo retrocede aunque aún demorará en retornar a los niveles previos a la crisis*
- ❖ *La región vuelve a mostrar creación neta de puestos de trabajo*
- ❖ *La integración al mercado laboral de sectores vulnerables no se vio mayormente afectada por la recesión*

La dimensión **Ocupación** captura la evolución de la tasa de empleo.

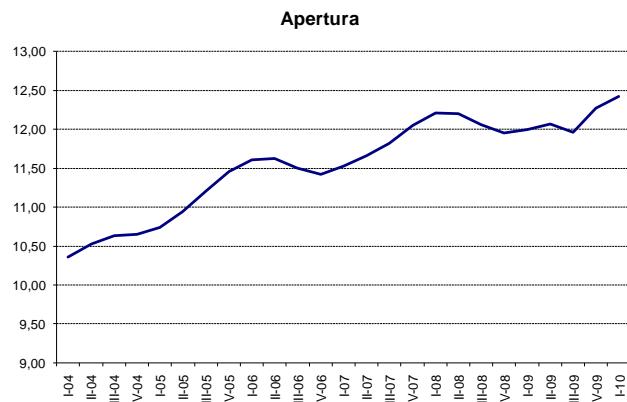
Sobre esta dimensión se registra un muy leve avance en los últimos dos trimestres, tras un año y medio de mercado deterioro. En el primer trimestre la Ocupación avanzó 0,7% respecto del trimestre anterior. En la comparación con el primer trimestre de 2009, también se evidenció la desaceleración de la caída, al exhibir una contracción de 0,1%.



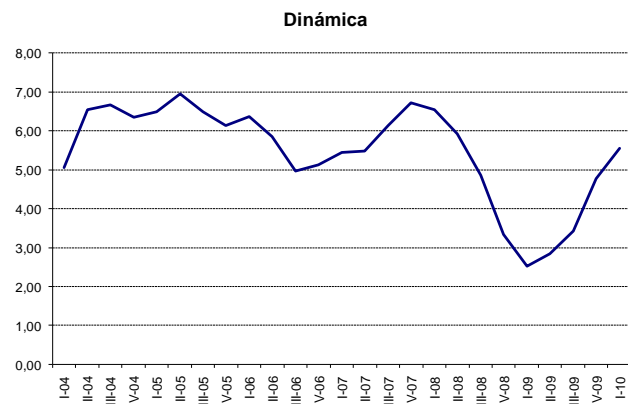


La dimensión **Desempleo** continúa con la recuperación en forma de V inaugurada el trimestre pasado, aunque aún no logra revertir el retroceso sufrido el último año. En este sentido, el índice, que captura la evolución de la tasa de desempleo, avanzó un 2,4% respecto al trimestre anterior. Pero, en términos interanuales, aún acusó una variación negativa del 2,3%.

Por su parte, la dimensión **Apertura**, que refleja en qué medida el mercado de trabajo permite la participación de los grupos considerados vulnerables, experimentó un crecimiento tanto en relación con el trimestre pasado como frente al primero de 2009. El avance fue del 1,2% y 3,5% respectivamente. Vale notar que esta variable se había mantenido relativamente estable entre 2008 y 2009, cuando la economía latinoamericana enfrentaba los efectos de la crisis global.



La dimensión **Dinámica**, refleja el desempeño de las condiciones laborales en lo referido al rendimiento y creación de empleo. Esta dimensión, a diferencia de las otras variables que muestran el estado del mercado laboral, se concentra en la evolución dinámica del mismo, teniendo en cuenta los factores antes mencionados.



Dinámica continúa con una sólida performance gracias a la recuperación de las tasas de creación de empleo en la región. Aún así, se encuentra por debajo de los niveles previos a la crisis. Respecto al último trimestre de 2009, creció un 16,3%. Mientras que en términos interanuales presentó una expansión del 119,9%, avanzando en el sentido ya anticipado el trimestre pasado.

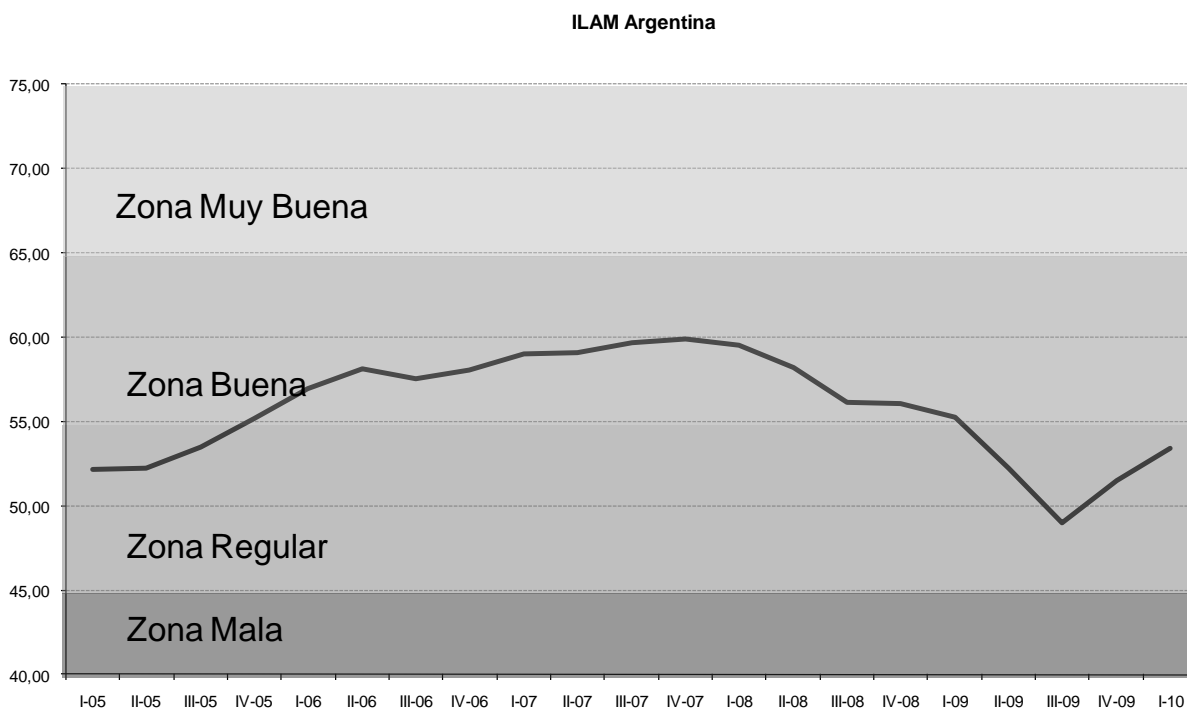
La subdimensión **Rendimiento**, que intenta penalizar los desequilibrios que se generan en el mercado laboral debido a cambios en salarios reales no convalidados por cambios en igual sentido en la productividad, experimentó un alza del 1,0% respecto al trimestre anterior. Por otra parte, la subdimensión **Creación de Empleo** creció un 24,3% en relación al cuarto trimestre de 2009, con lo que la formación neta de puestos de trabajo parece haber retornado al terreno positivo.

Respecto al cuarto trimestre de 2009, todas las dimensiones registraron progresos. Sin embargo, **Desempleo** sufrió una retracción interanual del 2,3%.

ILAM por país

Argentina

- ❖ *Las condiciones laborales mejoran pero aún no se retorna a los niveles previos a la crisis y se permanece por debajo del promedio regional*
- ❖ *Aumentó la creación de nuevos puestos y cayó el desempleo en el trimestre*
- ❖ *Las perspectivas son favorables y se retornaría en los próximos meses a un escenario de condiciones laborales buenas*
- ❖ *Para el primer trimestre de 2011 el indicador para Argentina se estabilizaría en el límite entre las zonas de calificación regular y buena*



En la salida de la crisis, las condiciones laborales avanzan en su recomposición, pero aún no se ha recuperado todo el terreno perdido durante 2009. En el primer trimestre de 2010 el **ILAM_{ARG}** se ubicó en **53,4 puntos**, manteniéndose en la zona de clasificaciones considerada regular, pero cayendo una vez más por debajo del registro del índice representativo de toda la región.

El **ILAM_{ARG}** volvió a crecer respecto al trimestre anterior al exhibir una suba del 3,7%. En términos interanuales, la desaceleración de las caídas registradas también se redujo. En la comparación con el nivel del primer trimestre de 2009 la contracción fue del 3,3%. El indicador alcanzó un pico en el cuarto trimestre 2007, cuando se ubicaba en la zona buena con 59,9 puntos. Desde entonces se registró una tendencia decreciente que se extendió hasta el tercer trimestre de 2009. Los resultados de estos últimos dos períodos parecen indicar el comienzo de la recuperación.

En esta oportunidad, todas las dimensiones que conforman el **ILAM_{ARG}** presentaron incrementos respecto al trimestre anterior. Particularmente bien se desempeñaron **Dinámica**, al crecer un 9,2% y **Desempleo**, un 7,9%. Sin embargo, todavía la variación fue negativa en términos interanuales bajo el liderazgo de **Apertura** que retrocedió un 10,8%, escoltado por **Desempleo** con un 5.3%. Sólo **Dinámica** presentó ganancias interanuales al crecer un 24,6%.

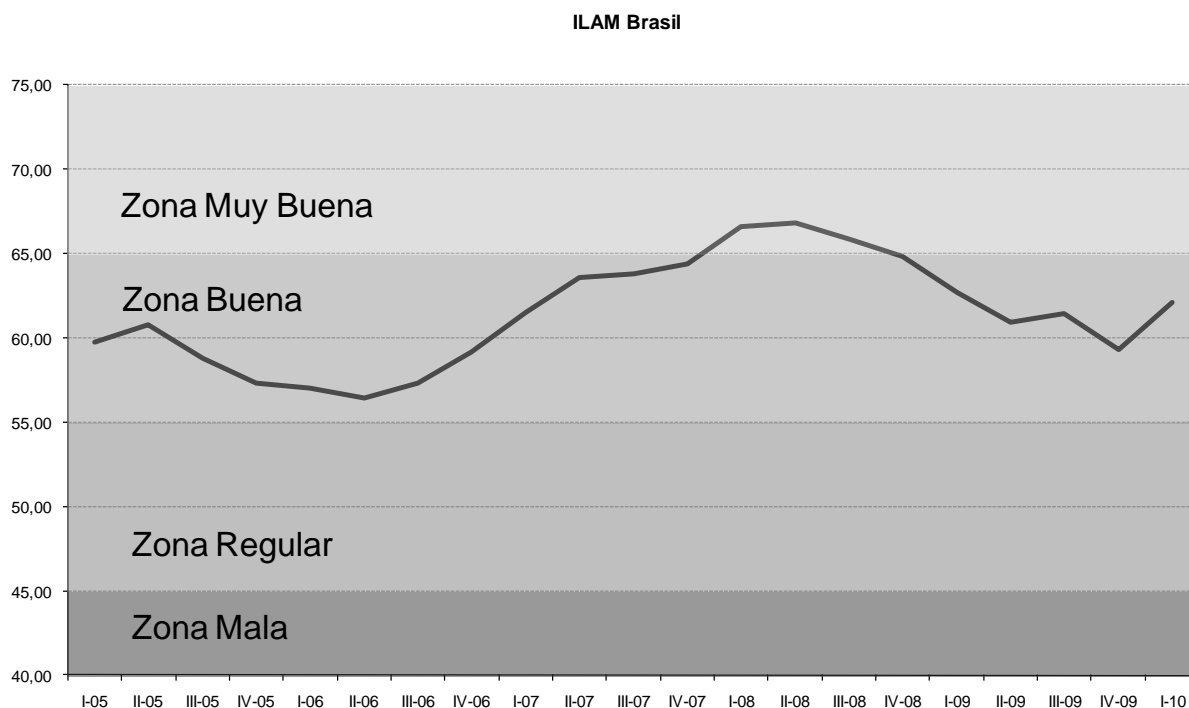
Los pronósticos para **Argentina** son favorables en el corto plazo. Se espera que las condiciones del mercado laboral continúen estables o mejoren levemente durante el resto de 2010. En el primer trimestre de 2011 el **ILAM_{ARG}** se estabilizaría en torno a los 52,4 puntos permaneciendo dentro de la zona regular. Para 2011 se prevé se consolide la recuperación de las condiciones laborales.

Brasil

- ❖ *Con una economía en franca recuperación, Brasil evidencia una rápida recomposición de las condiciones laborales. Si bien perdió el liderazgo de la región a manos de Colombia, lo recobraría en los próximos trimestres*

En el primer trimestre de 2010 el **ILAM_{BRA}** creció un 4,7% tras la recaída del trimestre previo y se ubicó en **62,1 puntos**, aún dentro de la zona de calificaciones consideradas buenas. Pero se mantuvo por debajo del nivel alcanzado por Colombia.

El **ILAM_{BRA}** subió 4,7% en relación al cuarto trimestre de 2009, tras el retroceso de aquel período. Respecto del primer trimestre de 2009 el índice registró una ligera merma de apenas un 0,9%.

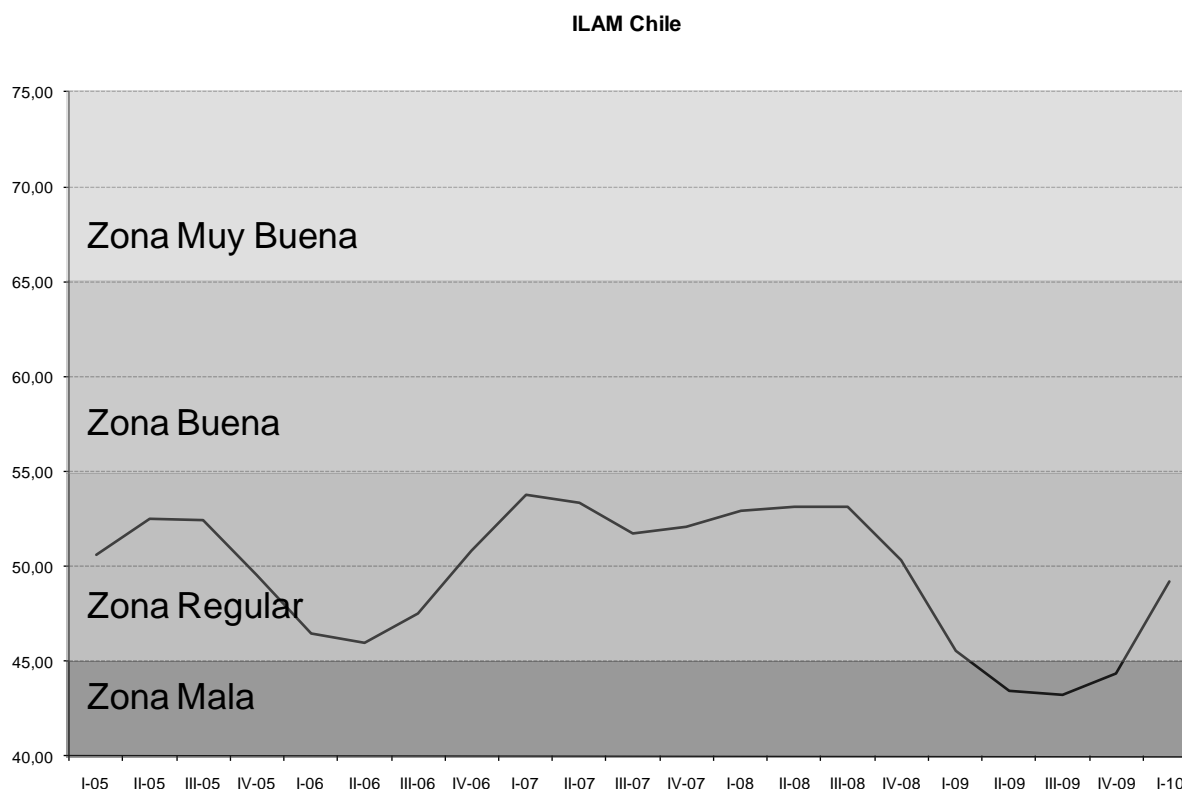


El comportamiento de las dimensiones fue positivo en general. El alza más pronunciada corresponde a la dimensión **Dinámica**, con un aumento del 33,1% en términos porcentuales, seguido por **Desempleo** con un 4,9%. En tanto, las dimensiones **Ocupación** y **Apertura** avanzaron 2,3%. En términos interanuales, crecieron **Desempleo**, **Apertura** y **Dinámica** un 5,4%, 3,2% y 3,0% respectivamente. **Ocupación** retrocedió 6,6%.

Las proyecciones para los próximos doce meses prevén una mejora sustantiva de las condiciones del mercado laboral brasileño. Para el primer trimestre de 2011 se espera que el **ILAM_{BRA}** se ubique en 68,5 puntos, lo que implica un crecimiento interanual del 10,4% y el ingreso sostenido a la región de calificación muy buena.

Chile

- ❖ *A pesar de su solidez macroeconómica, las condiciones laborales de Chile siguen siendo pobres, aún cuando el repunte del último trimestre fue notorio*



En el primer trimestre de 2010, el **ILAM_{CHI}** alcanzó los **49,2 puntos**. Chile abandonó de este modo la región de calificación mala, pero sigue siendo el peor situado dentro de los mercados laborales analizados.

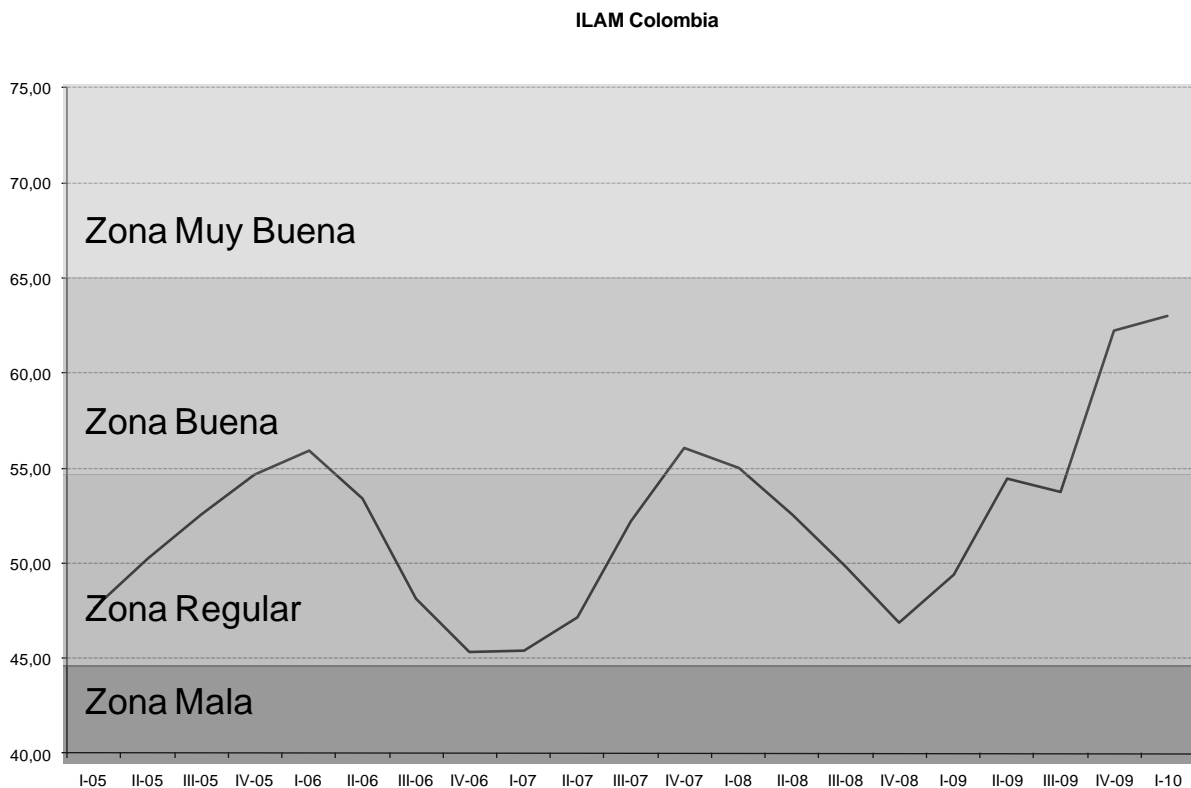
En comparación con el cuarto trimestre de 2009 se registró un fuerte avance del 10,8%. Mientras que, en términos interanuales, el crecimiento fue del 8,0%.

El índice creció en todas sus dimensiones, tanto en términos trimestrales como interanuales, fundamentalmente gracias a la creación neta de puestos laborales y al retroceso del desempleo. En relación con el último trimestre de 2009, **Dinámica** presentó un sólido avance, escoltada por **Desempleo** que creció un 7,0%. En tanto, también frente al primer trimestre de 2009, la recuperación fue inducida por **Dinámica** con una variación positiva del 242%, acompañada por un avance del grado de **Apertura** de 6,6%.

La recuperación se consolidará para el mercado chileno durante el año, pero sin abandonar la zona de calificaciones regular. En el primer trimestre de 2011 el **ILAM_{CHI}** se ubicaría en los 48,6 puntos, una leve caída del 1,1% respecto al nivel actual.

Colombia

- ❖ *Tras repetir la sólida performance del trimestre pasado, Colombia mantuvo el liderazgo regional en materia de condiciones laborales. Sin embargo, esperamos que se estabilice en el límite superior de la zona regular para principios de 2011*



El avance exponencial del último trimestre de 2009 fue repetido en el primer período del año gracias a una rápida salida de la crisis. El **ILAM_{COL}** alcanzó los **63,0 puntos**, manteniendo el liderazgo regional.

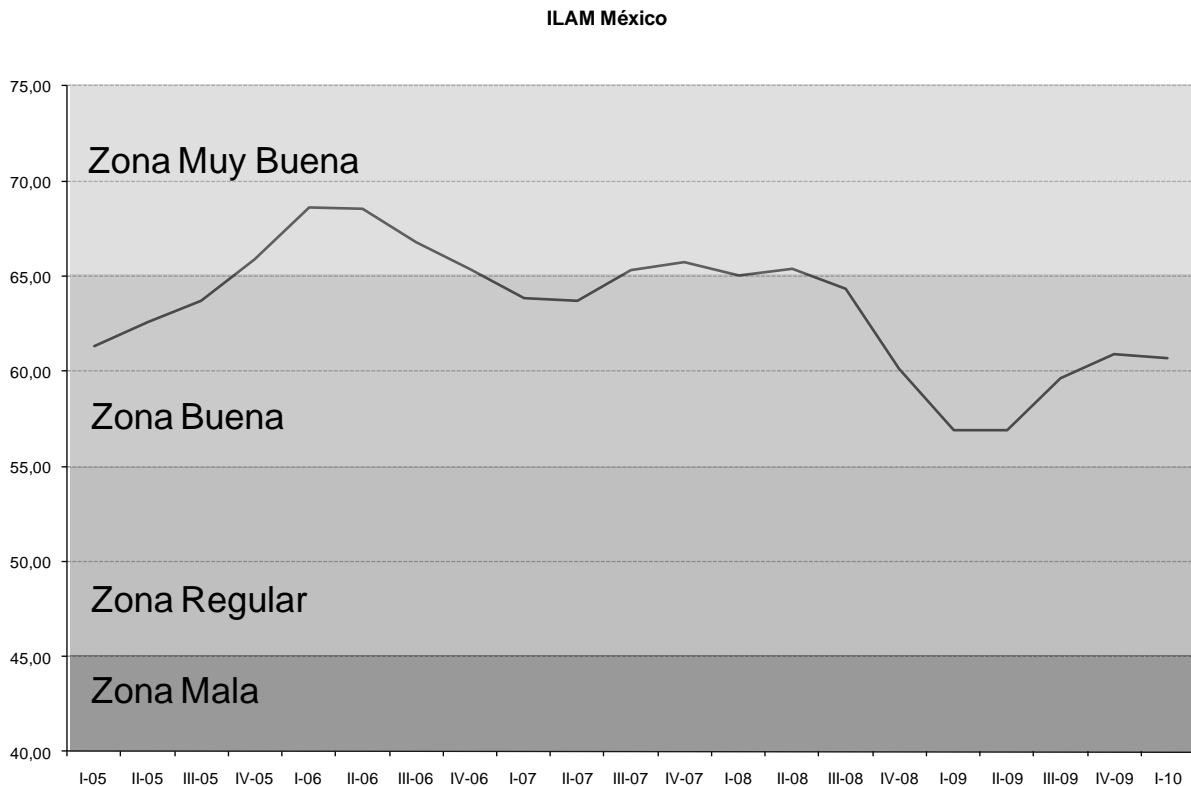
La notable performance implica un crecimiento del 27,5% en relación al primer trimestre de 2009 y de un 1,3% frente al cierre del año pasado. Por lo que sería razonable esperar una estabilización de las condiciones laborales.

Todas las dimensiones presentaron un comportamiento de avance significativo. Sólo **Empleo** y **Apertura** evidenciaron ligeras contracciones en la comparación con el último trimestre de 2009 al caer 1,1% y 0,8% respectivamente. Al igual que en el trimestre pasado, el liderazgo en la reactivación sigue siendo atribuible a **Dinámica** por la ágil creación de nuevos puestos laborales.

A pesar del salto de los excelentes resultados de los últimos dos períodos, se espera que el mercado laboral colombiano establezca en un nivel menor al actual y más próximo a su promedio histórico. De modo que, para el primer trimestre de 2011 el **ILAM_{COL}** se ubicaría en torno a los **54,0 puntos**, de regreso en la región regular.

México

- ❖ *En México, la recuperación de la actividad económica aún no impacta en el mercado laboral. Las condiciones laborales se mantuvieron estables y se espera que este comportamiento se mantenga el resto del año*



Durante el primer trimestre de 2010 el **ILAM_{MEX}** alcanzó los **60,7 puntos**, una vez más por encima de la media latinoamericana, pero bastante por debajo de su promedio histórico. El índice permanece en la zona de clasificaciones consideradas buenas.

Aún cuando la economía mexicana presenta indicios contundentes de salida de la recesión, el mercado laboral aún permanece anémico. El **ILAM_{MEX}** cayó un 0,3% respecto al último período de 2009, si bien se recuperó en términos interanuales en un 6,6% profundizando la tendencia positiva originada el trimestre anterior.

El comportamiento de las dimensiones fue disímil. Si bien existió una importante creación de puestos de trabajo, esta fue inferior a la lograda el trimestre pasado, por lo que **Dinámica** cayó un 11,7%. En la misma dirección evolucionó **Apertura** al crecer un 2,1% interanual, pero cayendo respecto al cierre de 2009. En tanto, continúa el retroceso del desempleo. Esta dimensión creció un 3,3% frente al trimestre anterior, aunque aún no se termina de recobrar frente a los niveles previos a la recesión. Por último, **Empleo** se contrajo ligeramente, un 0,6% tanto en términos trimestrales como interanuales.

El mercado laboral mexicano se mantendría estable durante el año, con una ligera tendencia al deterioro. Para 2011, la recuperación del nivel de actividad comenzaría a traducirse en mejores condiciones de empleo. El **ILAM_{MEX}** se ubicaría en los **58,5 puntos** en el primer trimestre del próximo año, un retroceso del 3,3% respecto del trimestre actual, pero permaneciendo en la zona de calificaciones consideradas buenas.

Comparación

- ❖ *Argentina sigue perdiendo posiciones en el ranking latinoamericano por la lenta salida de la recesión con pobre creación de empleos y caída en el grado de apertura a grupos vulnerables*

En el primer trimestre de 2009, el máximo puntaje de la región corresponde a **Colombia** que llegó a los **63,0 puntos**. En segundo lugar se encuentra **Brasil**, que se posicionó en **62,1 puntos**. Mientras que, **México**, también por **encima de la media latinoamericana** cayó al

tercer puesto con **60,7 puntos**. Las tres naciones permanecen en la zona de calificaciones buenas.

Argentina se mantiene por debajo del promedio de la región, con **53,4 puntos** aunque logró pasar a la franja superior de la zona de calificaciones regulares. Chile con **49,2 puntos**, se encuentra en la zona de calificaciones regulares y posee el puntaje más bajo de la región.

Excepto México, todos los países experimentaron un crecimiento respecto al cuarto trimestre de 2009, bajo el liderazgo de Chile que se recuperó en un 10,8%. En relación con igual período de 2009 sólo Argentina y Brasil presentaron variaciones negativas, mientras que Colombia lideró la recuperación con un avance superior al 25%. Las **variaciones interanuales** para el primer trimestre de 2010 se detallan a continuación: **Argentina -3,3%**, **Brasil -0,9%**, **México 6,6%**, **Chile 8,0%** y **Colombia 27,5%**.

En lo que respecta a la dimensión **Ocupación**, los niveles están en línea con lo que se ve reflejado en el índice general. México presenta el puntaje más elevado y Brasil recuperó el segundo puesto. Ligeramente por debajo se sitúa Colombia. Lejos del podio, Argentina y Chile mejoraron levemente en este indicador.

Argentina y Brasil son los países que históricamente **mejor** se desempeñaron en la dimensión **Apertura**, evidenciando una relativa facilidad de acceso al mercado laboral para grupos vulnerables, y a partir del tercer trimestre de 2007 Brasil es el claro líder del grupo. Sin embargo, hace algunos trimestres el deterioro en las condiciones argentinas combinado con el ascenso colombiano ha llevado a este país a una distanciada tercera posición. Los dos países con menor puntuación en esta dimensión son Chile y México. A pesar de ser el último del grupo, vale destacar que Chile exhibe un crecimiento sostenido en esta dimensión, lo que le ha permitido acortar significativamente la brecha con sus vecinos.

En la dimensión **Desempleo**, **México** es el país que tiene el **mejor desempeño histórico** habiendo obtenido todos los puntos que se asignan a esta dimensión desde comienzos de 2004 hasta el tercer trimestre de 2008, cuando comenzara a disminuir. A pesar de la baja mencionada, México es aún el país con mejor puntaje. El segundo lugar es para Brasil. Argentina y Chile presentan una suerte de empate técnico por el tercer puesto. El último lugar lo ocupa Colombia, separado del resto de los países por varios puntos, una situación

que se da históricamente dentro de esta dimensión. La variación interanual de la dimensión Desempleo fue **negativa** sólo para Argentina y México

Finalmente, en lo concerniente a la dimensión **Dinámica**, Colombia es el país con el mayor crecimiento interanual, seguido por Brasil. México exhibió un retroceso en relación a los logros del trimestre anterior, quedando tercero. En tanto Chile superó a la Argentina dejando a la nación rioplatense como la de peor desempeño en términos de creación de empleo y remuneración de los factores en función de su productividad.

Empleo y desempleo. Resultados y proyecciones

- ❖ *La creación de nuevos puestos de trabajo comienza a acercarse al crecimiento de la población activa, con lo que disminuyó el número de nuevos desocupados*
- ❖ *Para comienzos de 2011 se espera una caída de más de medio millón de trabajadores desempleados y la generación de más de un millón y medio de nuevos puestos de trabajo*

En esta sección se desarrollará un análisis detallado de algunas variables claves para el mercado laboral: tasa de empleo y tasa de desempleo.

Tasa de desempleo

La tasa de desempleo mide el total de personas desocupadas sobre la población económicamente activa (PEA), siendo esta última, el conjunto de todas las personas que tiene voluntad de estar trabajando, consigan o no trabajo.

Resultados del primer trimestre de 2010

En el primer trimestre de 2010, la tasa de desempleo para el conjunto de los países ascendió a 7,8%, cayendo apenas una décima respecto a igual período de 2009 y creciendo 0,3 puntos respecto al cierre de 2009.

En términos interanuales el **número de personas ocupadas aumentó 2,7%**, mientras que la población económicamente activa se incrementó en 2,5%. La expansión en el número de personas que desean trabajar -tengan o no trabajo- superó la creación de nuevos puestos de trabajo por lo que nuevamente se incrementó el número de desempleados, aunque este aumento es muy inferior a los producidos durante la crisis, aportando a la hipótesis de lento fortalecimiento de los mercados laborales de la región.

La **cantidad de personas desocupadas creció 0,8% en términos interanuales**. Esto implica que en los cinco países bajo análisis hay **319.110 desocupados más que en el primer trimestre de 2009**. Es la primera vez en el último año que la suba no supera el millón de personas.

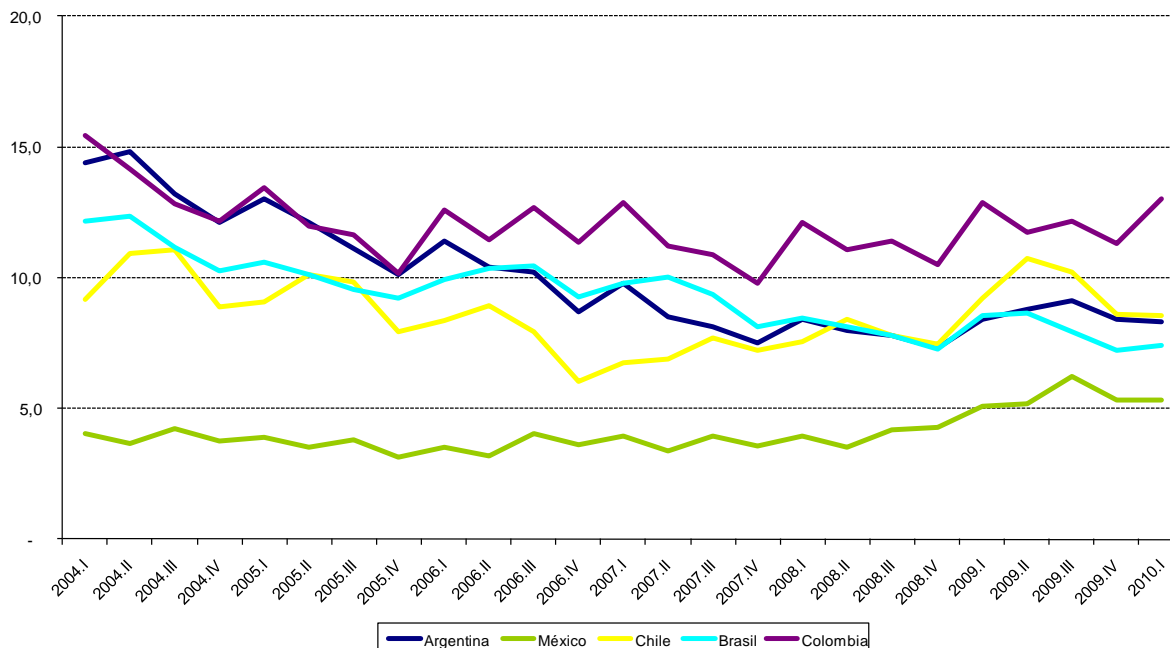
México continúa presentando la menor tasa de desempleo de todo el grupo de países, siendo 5,3% la correspondiente al primer trimestre de 2010. En un segundo lugar se ubica Brasil con una tasa del 7,4%, ligeramente superior a la del trimestre pasado. Argentina y Chile comparten un tercer puesto con 8,3% y 8,6% respectivamente. Finalmente, Colombia registró el índice de desempleo más elevado, 13,0%, casi dos puntos por encima del cuarto trimestre de 2009.

En términos de variaciones, **todos los países experimentaron una estabilización en la tasa de desempleo con Brasil y Chile logrando significativas reducciones.** Por primera vez desde que comenzó la crisis, el aumento en el número de ocupados (creación de empleo) se acercó al incremento en la PEA, minimizando el aumento del desempleo. En el primer trimestre de 2010 se observa una mayor cantidad de ocupados en todos los países en relación al mismo trimestre del año anterior con un particular buen comportamiento de Colombia donde el aumento fue del 5,5%. En lo que respecta a la población económicamente activa, se observan aumentos en todos los países, nuevamente siendo el colombiano el más significativo, 5,7%.

En el primer trimestre de 2010 la tasa de desempleo argentina cayó apenas una décima en términos interanuales. Y se mantuvo asimismo estable frente al último trimestre de 2009.

El gráfico a continuación muestra la evolución en los últimos años de la tasa de desempleo por país.

Tasa de Desempleo



Proyecciones para el primer trimestre de 2011

En conjunto para los cinco países, proyectamos para principios de 2011 un aumento interanual en el número de ocupados del 1,5%, lo que implica que se generarían **1.616.000 nuevos puesto de trabajo en el próximo año**. Se espera que este incremento supere al de la PEA, por lo que se proyecta una caída **en el número de desocupados de 598.500 personas**.

La tasa de desempleo caerá en todos los países analizados con excepción de la Argentina. Para este mercado se espera una suba interanual de 0,6 puntos porcentuales, alcanzando un 8,9% a comienzos del próximo año. Esto representa un **aumento en el número de desempleados** de aproximadamente 114.700 personas.

En **Brasil** se prevé una reducción de 0,3 puntos porcentuales en la tasa de desempleo, **llegando a un nivel del 7,1%** en el primer trimestre de 2011. Según las proyecciones la menor tasa del grupo continuará correspondiendo a **México**, que con una caída de 0,5 puntos porcentuales, **tendrá una tasa de 4,8%**. En el caso de **Colombia**, se espera que la tasa sea del 11,0%, dos puntos porcentuales por debajo del nivel actual. En tanto, se prevé

que en **Chile** la tasa de desempleo **se ubique en un 8,2%**, 0,3 puntos porcentuales menos que en este primer trimestre.

Tasa de empleo

La tasa de empleo indica qué proporción de personas de un determinado grupo de edad está ocupada. Esta variable resulta de gran relevancia, ya que indica el porcentaje de la población de un país que está generando la riqueza para solventar a toda la sociedad. Es decir, a mayor tasa de empleo, menor es la proporción de gente dependiente, gente que necesita de otros para satisfacer sus necesidades (niños, ancianos, enfermos, entre otros) Adicionalmente, una mayor tasa de empleo conlleva a una mayor recaudación impositiva, y otros beneficios, transformando a esta en un foco relevante a la hora de analizar el mercado laboral.

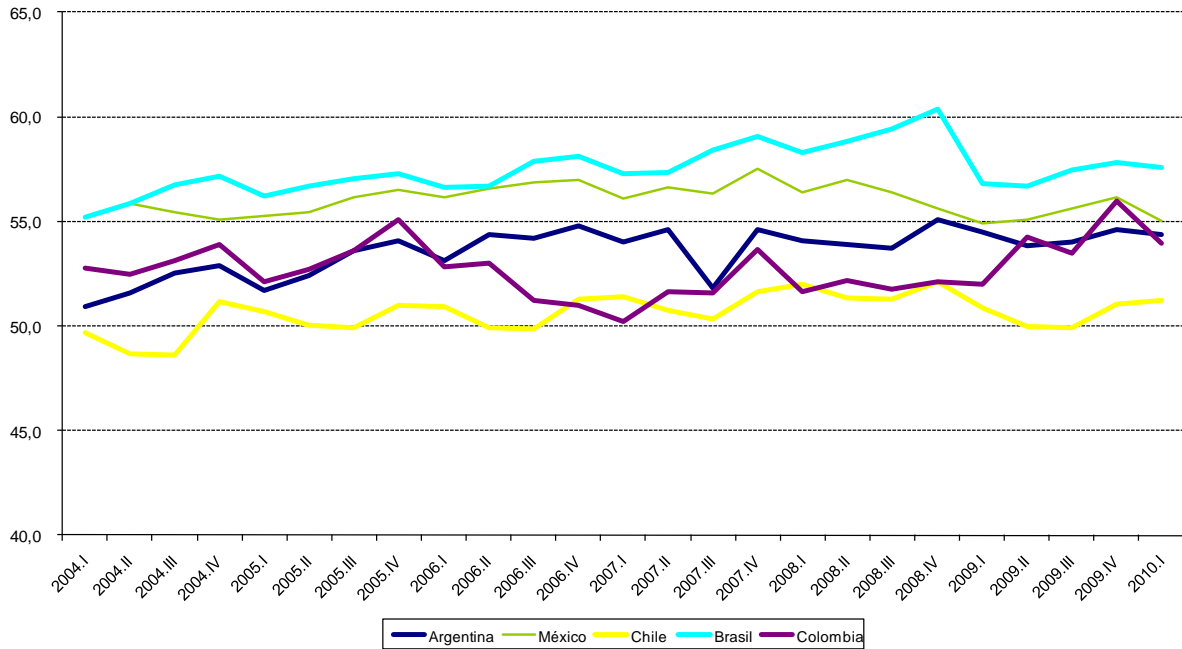
Resultados del primer trimestre de 2010

La tasa de empleo en el primer trimestre de 2010 experimentó una caída de casi un punto respecto al nivel alcanzado el trimestre anterior. Aún así, se mantuvo en torno al nivel histórico, lo que implica que aproximadamente **1 de cada 2 personas mayores a 14 años estaban ocupadas**, dentro del conjunto de países relevados. Con una expansión interanual de 0,5 puntos porcentuales la tasa de empleo conjunta se ubicó en 55,0%.

Con respecto al trimestre anterior, se observaron **contracciones en la tasa de empleo en todos los países de la región salvo Chile**. En cambio, en términos interanuales, mientras todo Latinoamérica mostró avances, Argentina retrocedió, aunque apenas dos décimas. Por el contrario, Colombia y Brasil mostraron significativos aumentos de 2,0 y 0,8 puntos porcentuales respectivamente.

El gráfico a continuación muestra la evolución en los últimos años de la tasa de empleo por país.

Tasa de Empleo



Proyecciones para el primer trimestre 2011

Para los próximos doce meses se espera una recuperación de la tasa de empleo en los mercados estudiados, con la excepción de Argentina y Chile donde, tras una caída de medio punto, se alcanzaría una tasa del 53,8% y 50,8% respectivamente, las más bajas de la muestra latinoamericana.

En tanto, en **Brasil y Colombia** aumentaría la proporción de personas ocupadas. Para el país carioca sería un avance de 0,8 puntos, llevando la tasa a 58,3%, la más alta de la región y cerca de su máximo histórico. Mientras que para Colombia el aumento sería algo menor, llevando al comienzo de 2011 con una tasa de empleo de 54,3%.

Por último, la tasa de empleo se mantendría estable en **México**, a la espera que la recuperación del sector real de la economía comience a impactar sobre el mercado de trabajo.