

Julio 2010

Director
Guido Sandleris
gsandleris@utdt.edu

Investigador Principal
Martín González Rozada
mrozada@utdt.edu

Coordinadora de Proyectos
Julieta Serna
jserna@utdt.edu

Analistas

Lucas Nuñez
lnunez@utdt.edu

Javier Rouillet
jr Rouillet@utdt.edu

Natalí Yacubsohn
nyacubsohn@utdt.edu

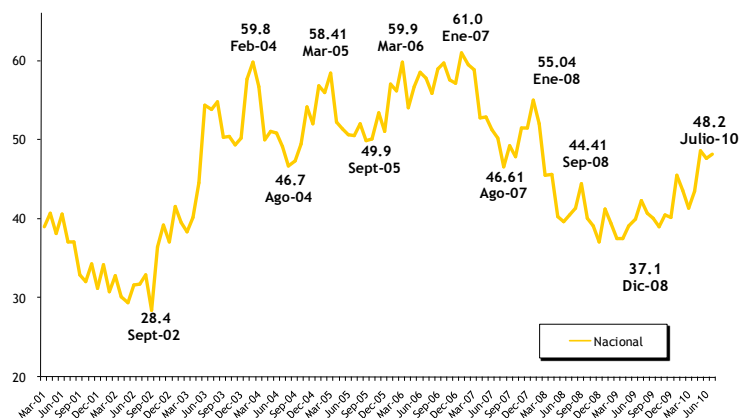
Almirante Sáenz Valiente 1010 □
(C1428BIJ) Buenos Aires
Tel: (54 11) 5169 7300
Fax: (54 11) 5169 7347



LA CONFIANZA DE LOS CONSUMIDORES SUBE 1,1% EN JULIO

- ❖ En julio, el Índice de Confianza del Consumidor (ICC) sube 1,1% con respecto a la medición previa. En términos interanuales, el indicador se recupera 13,8%.
- ❖ El ICC presenta un comportamiento heterogéneo entre las distintas regiones. El indicador aumenta 3,7% en el Gran Buenos Aires y 0,6% en el Interior del País, mientras que disminuye 5,8% en Capital Federal.
- ❖ Se observa una evolución disímil de los subíndices. Mientras que Durables e Inmuebles crece 8,6%, Situación Personal cae 3% y Expectativas Macroeconómicas se mantiene relativamente inalterado.
- ❖ En la medición de julio, se deteriora la confianza de los consumidores de mayores recursos 0,4%, mientras que la de los más pobres se eleva 1,1%.

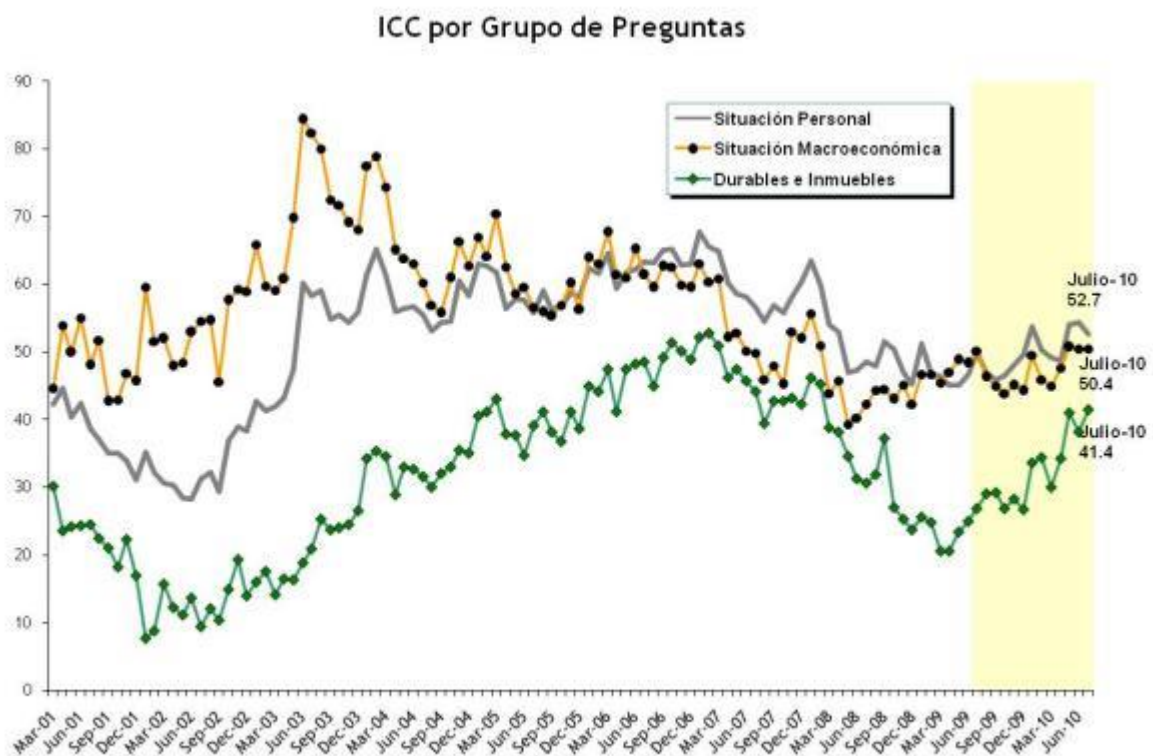
Índice de Confianza del Consumidor
CIF/UTDT



Resultados Julio de 2010

En la medición de julio (llevada a cabo entre el 1 y el 12 del corriente mes), el Índice de Confianza del Consumidor (ICC) elaborado por el Centro de Investigación en Finanzas (CIF) de la Escuela de Negocios de la Universidad Torcuato Di Tella (UTDT) sube 1,1% con respecto al registro de junio. El ICC se encuentra 13,8% por encima del valor correspondiente a igual mes del año anterior y 21% por debajo de enero-07, cuando había alcanzado su máximo histórico.

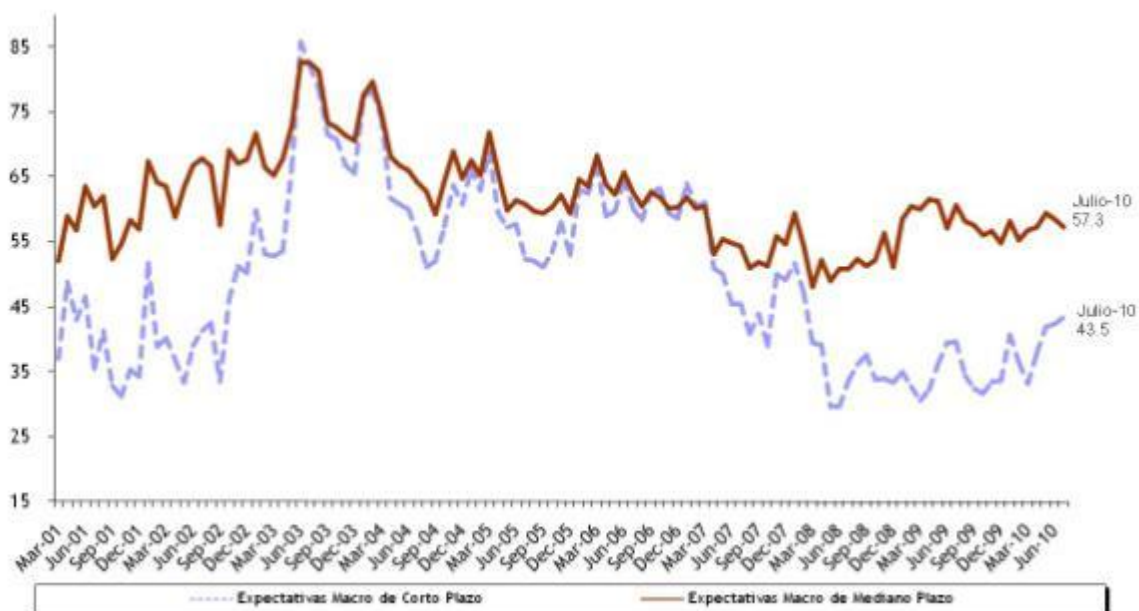
Se registra un comportamiento disímil entre los subíndices. El componente que refleja la intención de compra de Bienes Durables e Inmuebles aumenta 8,6%, mientras que el subíndice de Situación Personal cae 3%.



El subíndice de Expectativas Macroeconómicas permanece aproximadamente inalterado, como resultado de movimientos contrapuestos en los componentes que capturan la perspectiva para el corto y mediano plazo.

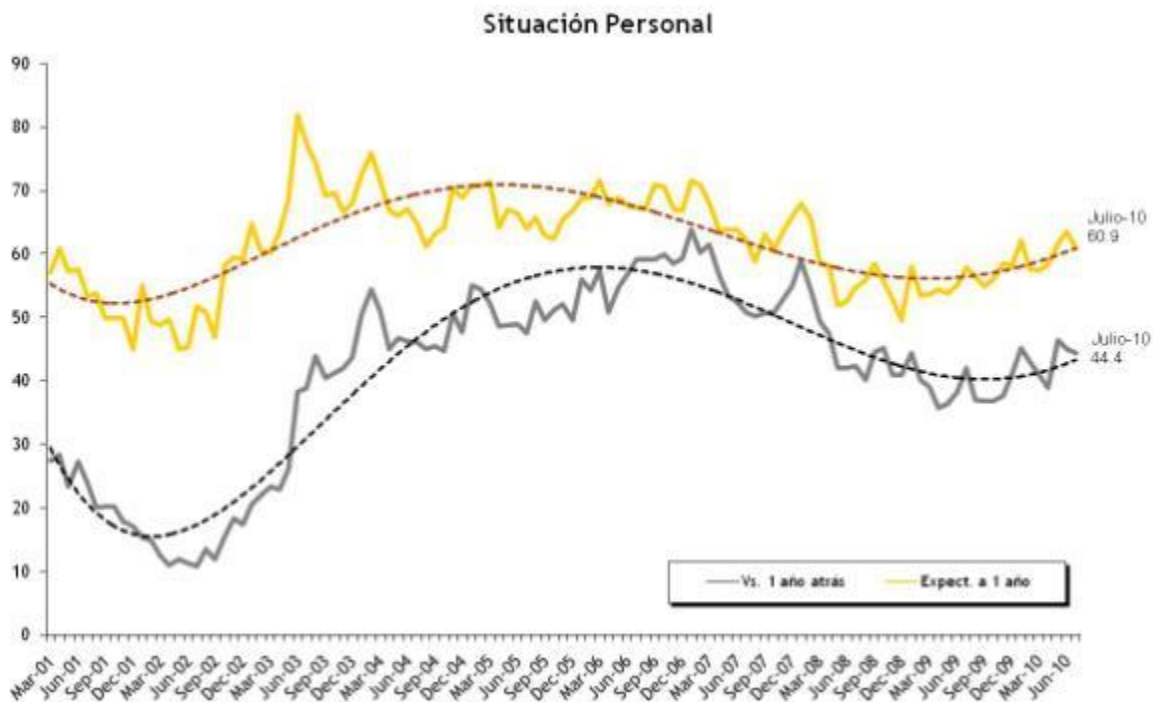
Con respecto al subíndice de Expectativas Macroeconómicas, el componente que captura la perspectiva para el mediano plazo a nivel nacional cae un 2%, mientras que el correspondiente al corto plazo aumenta 2,7%. Las perspectivas macroeconómicas para el mediano plazo se deterioran en el Interior del país (-7,1%) y en Capital Federal (-3,4%), mientras que se recuperan 1,4% en el Gran Buenos Aires. El componente de corto plazo exhibe variaciones mensuales positivas en el Interior del país y Gran Buenos Aires (4,9% y 3,7%, respectivamente), mientras que se reduce en Capital Federal (-4,6%). En términos interanuales, la variación acumulada del componente de expectativas a un año es de +9,9%, mientras que para el de tres años se evidencia una caída de 5,6%.

Expectativas Macroeconómicas



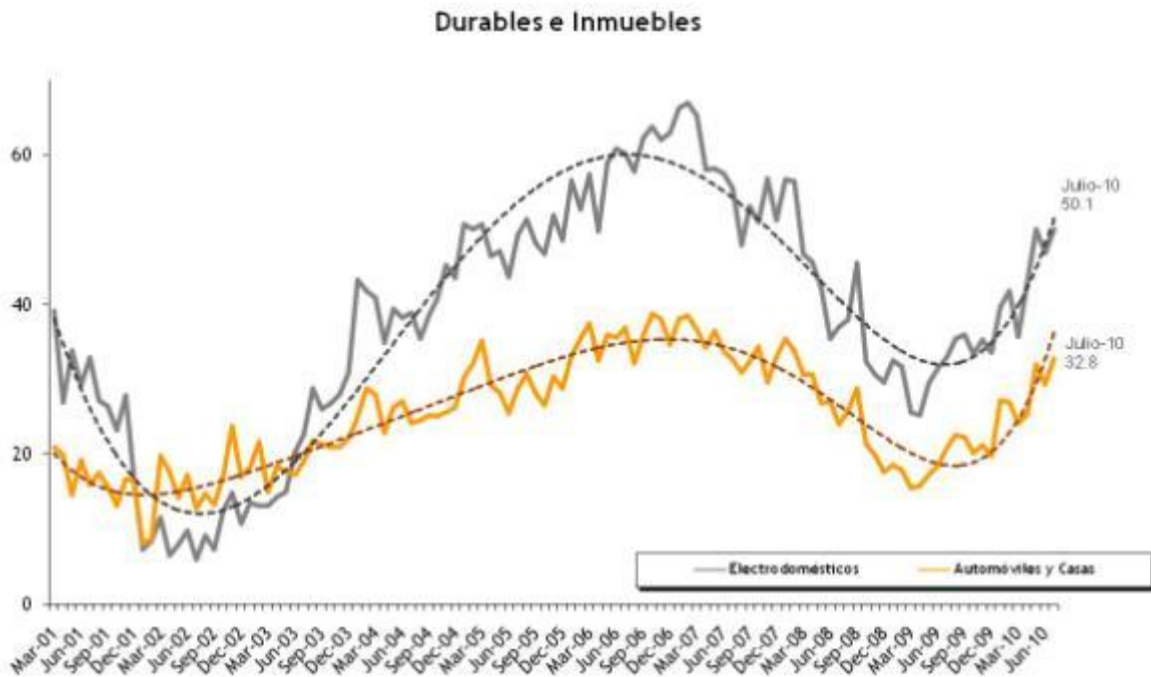
El factor que mide las expectativas de la gente acerca de la evolución de su Situación Económica Personal se reduce 3%, inducido por caídas en sus dos componentes.

El comportamiento del subíndice de Situación Personal presenta una caída de 3% a nivel nacional. El factor que mide las expectativas del encuestado respecto de su situación económica individual en los próximos doce meses cae 4,1%, en tanto que el componente que captura la percepción de su situación actual en términos de la de hace un año atrás presenta una variación negativa de 1,5%. En el desagregado regional, se observa un comportamiento relativamente homogéneo entre las distintas zonas. El componente que mide las condiciones en el futuro inmediato presenta un comportamiento homogéneo entre regiones, siendo las variaciones de -7,5%, -4,9% y -2,6% en Capital Federal, el Interior del país y Gran Buenos Aires respectivamente. El componente que mide la percepción del encuestado acerca de su situación económica actual en términos de la de hace un año atrás presenta un comportamiento desigual entre regiones (-12,1%, +0,2% y +0,7% para las zonas mencionadas). Con respecto a julio-09, el componente que mide las condiciones presentes aumenta 5,6%, mientras que el correspondiente a las expectativas a un año sube 5,1%.



En julio, la predisposición para la compra de Bienes Durables e Inmuebles aumenta, impulsada por una suba en todos sus componentes.

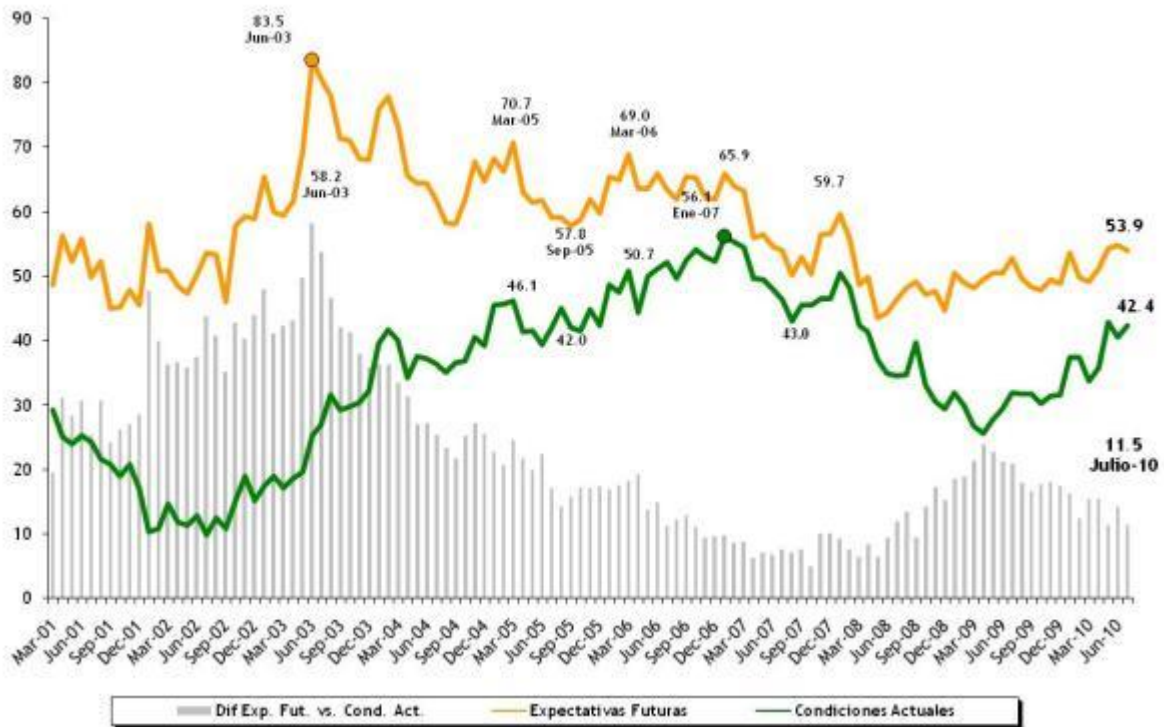
En el caso de Durables e Inmuebles, se incrementa tanto la predisposición para la adquisición de Electrodomésticos (+6,8%) como de Automóviles y Casas (+11,4%). Se observa un comportamiento dispar entre las regiones en relación a la predisposición para la compra de Bienes Durables e Inmuebles. En el Gran Buenos Aires y el Interior del País el subíndice sube 13% y 9% respectivamente, mientras que en Capital Federal disminuye 3,6%. Con respecto a julio 2009, las variaciones en la creencia de que es un buen momento tanto para la compra de Electrodomésticos como para la adquisición de Automóviles y Casas son positivas (52,1% y 57,3% respectivamente).



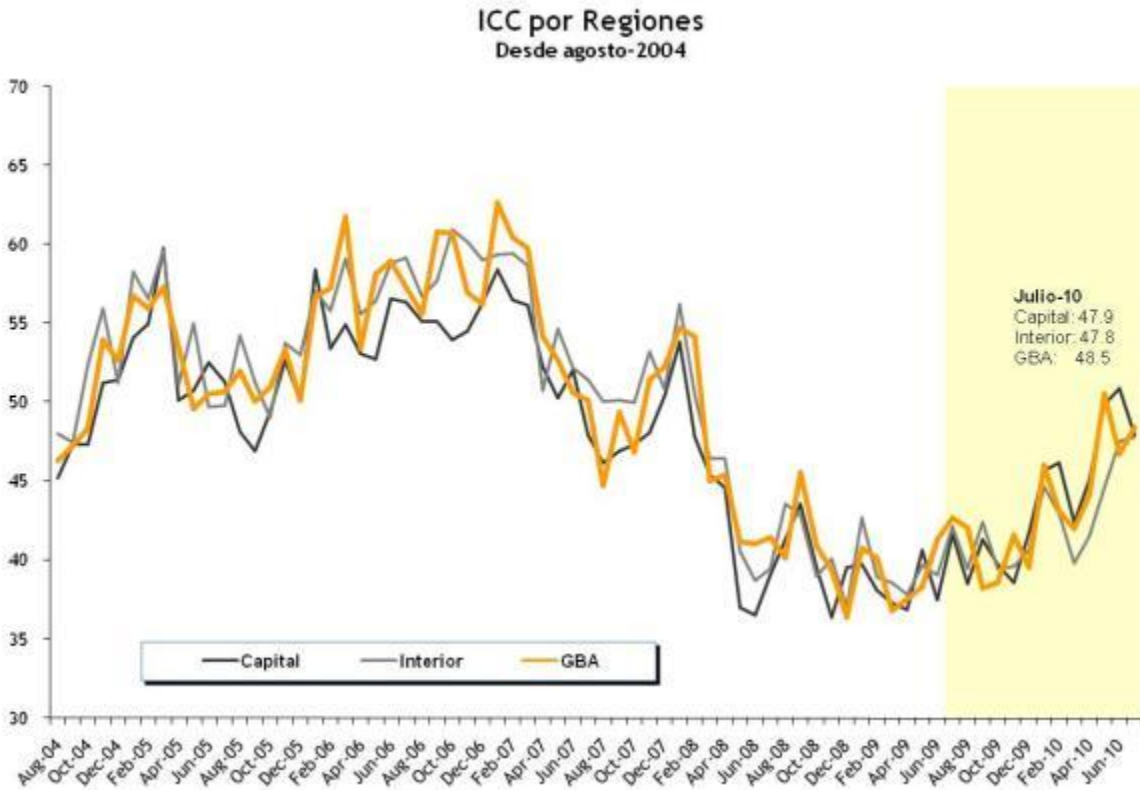
A nivel nacional, se observa una suba en el nivel de confianza asociado a las Condiciones Presentes, pero una declinación en las Expectativas globalmente consideradas.

Considerando las Expectativas a nivel agregado, se observa una caída del orden del 1,6% con respecto al mes anterior. Por otra parte, el factor que mide las Condiciones Presentes sube 4,8%. En términos interanuales, se presentan aumentos en Expectativas y Condiciones Presentes del 2,2% y 32,8% respectivamente.

Condiciones Actuales y Expectativas Futuras



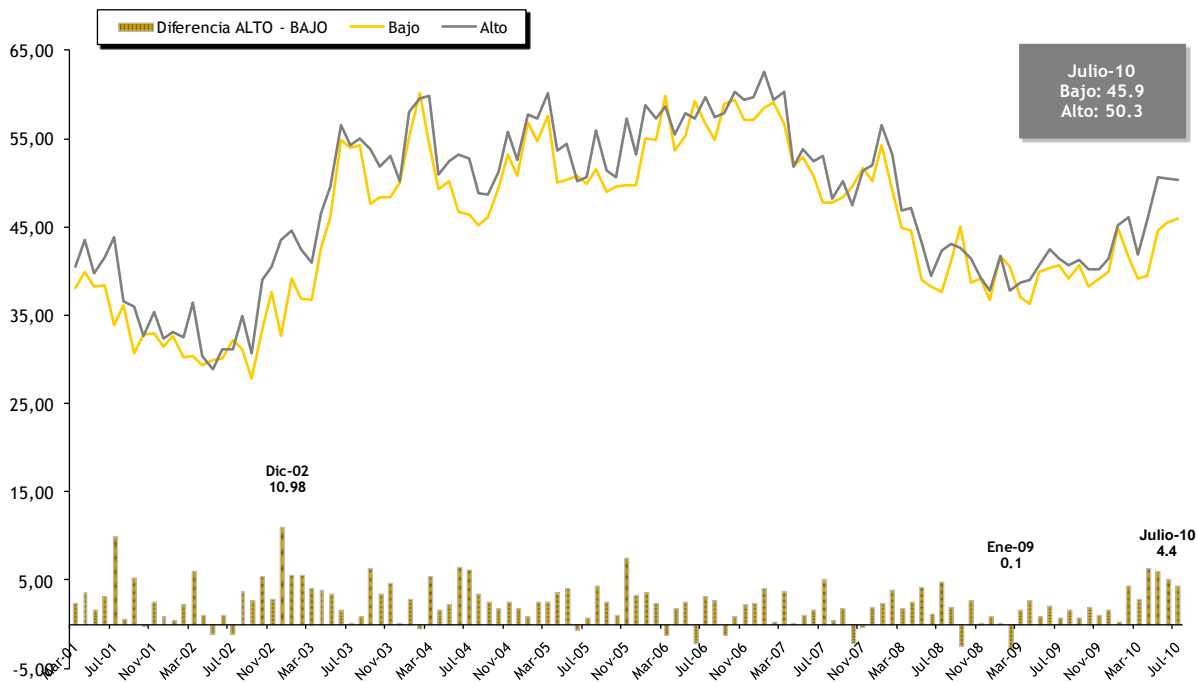
El ICC se comporta de forma heterogénea entre las regiones. En el Gran Buenos Aires y el Interior del país el indicador crece 3,7% y 0,6% respectivamente, mientras que en Capital Federal se reduce 5,8%.



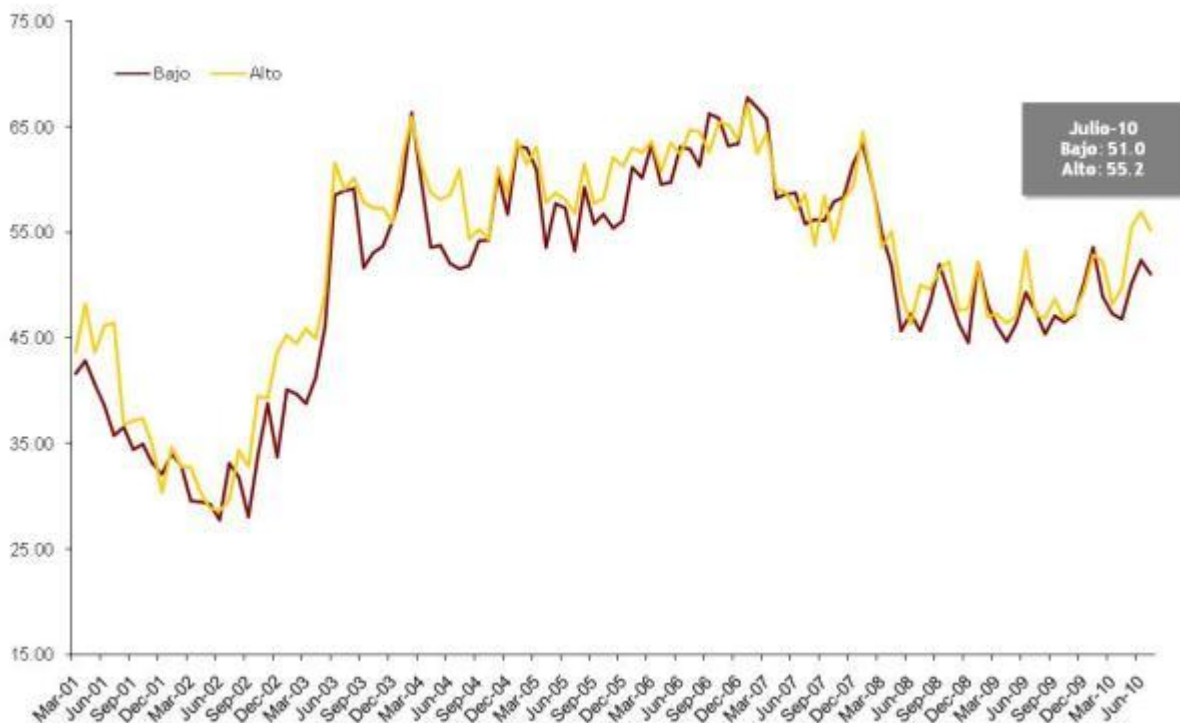
En julio, cae la confianza de los sectores de mayores recursos, mientras que se eleva la de los más pobres.

En julio la confianza de los consumidores de los estratos de mayor poder adquisitivo cae 0,4%, mientras que la de los más pobres aumenta 1,1%. A su vez, es notoria la diferencia en el aumento en la predisposición a comprar Bienes Durables e Inmuebles por parte de los sectores de menores y mayores ingresos, siendo las subas del 12,8% y 1,3% respectivamente.

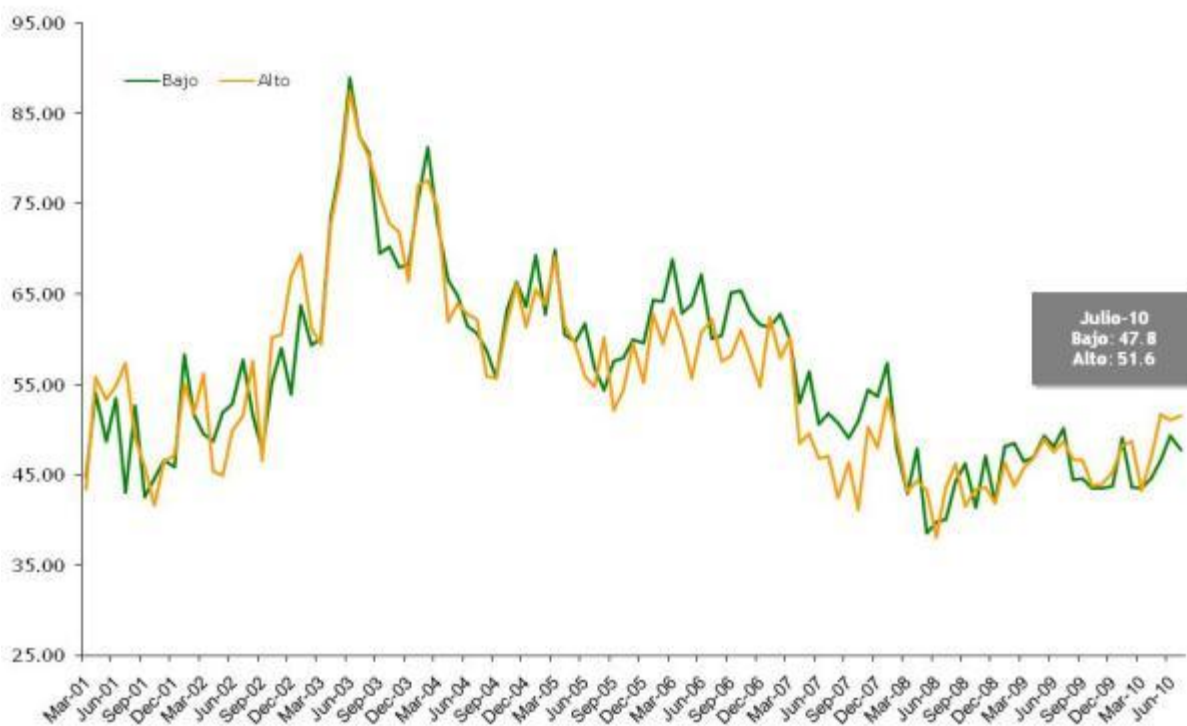
ICC por nivel de ingreso



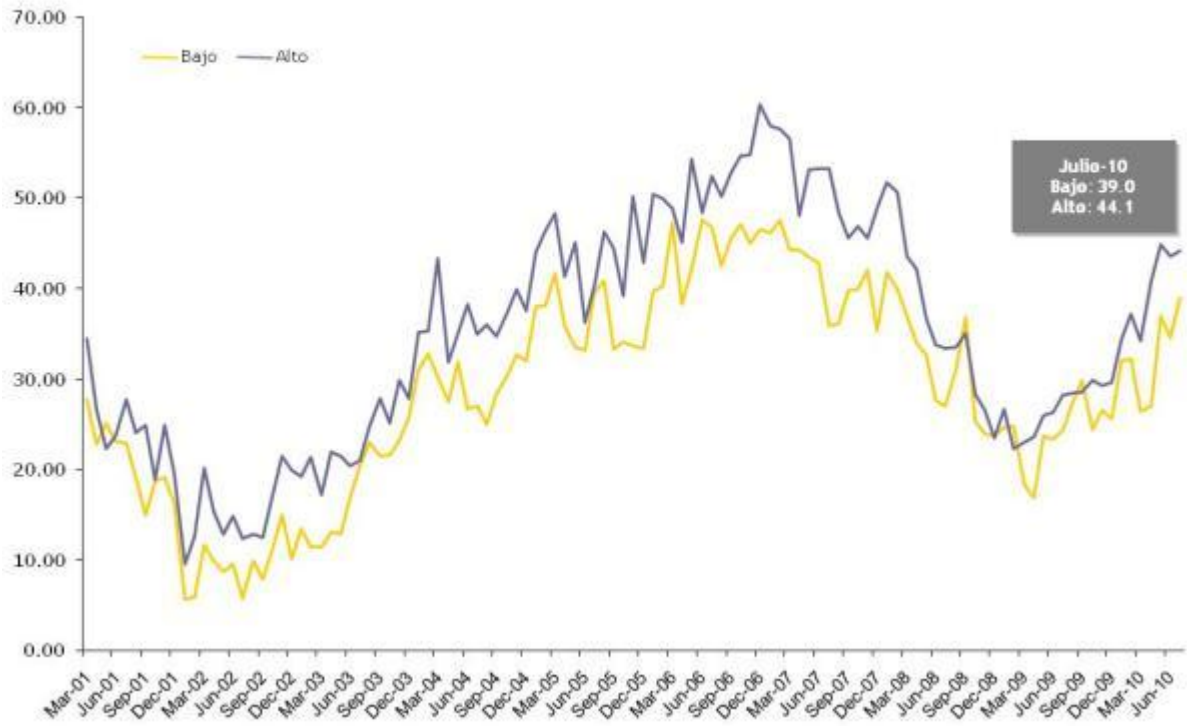
SITUACIÓN PERSONAL



SITUACIÓN MACROECONÓMICA



DURABLES e INMUEBLES



A continuación se presentan los resultados del ICC desagregados por preguntas.

NACIONAL

	jul-10	jun-10	jul-09	Variación respecto al mes anterior	Var. mismo mes del año anterior
ICC_{CIF}	48.17	47.63	42.35	1.13%	13.75%
SITUACIÓN PERSONAL (I + II)/2	52.66	54.29	49.99	-3.02%	5.33%
I - Vs. 1 año atrás	44.37	45.06	42.02	-1.54%	5.59%
II - Expect. a 1 año	60.94	63.52	57.96	-4.07%	5.14%
SITUACIÓN MACRO (III + IV)/2	50.41	50.43	50.17	-0.03%	0.49%
III - Expect. a 1 año	43.53	42.39	39.61	2.68%	9.90%
IV - Expect. a 3 años	57.30	58.47	60.73	-2.00%	-5.64%
DURABLES+INMUEBLES (V + VI)/2	41.44	38.17	26.89	8.57%	54.13%
V - Electrodomésticos	50.10	46.91	32.94	6.80%	52.10%
VI - Automóviles, Casas	32.78	29.43	20.84	11.40%	57.33%
EXPECTATIVAS (II + III + IV)/3	53.92	54.79	52.76	-1.59%	2.20%
CONDICIONES PRESENTES (I + V + VI)/3	42.42	40.47	31.93	4.82%	32.84%

CAPITAL

	jul-10	jun-10	jul-09	Variación respecto al mes anterior	Var. mismo mes del año anterior
ICC_{CIF}	47.94	50.87	41.63	-5.76%	15.15%
SITUACIÓN PERSONAL (I + II)/2	48.87	53.97	46.64	-9.46%	4.78%
I - Vs. 1 año atrás	40.53	46.12	37.94	-12.12%	6.83%
II - Expect. a 1 año	57.20	61.82	55.34	-7.47%	3.37%
SITUACIÓN MACRO (III + IV)/2	50.21	52.23	50.99	-3.87%	-1.53%
III - Expect. a 1 año	41.98	43.99	40.32	-4.58%	4.12%
IV - Expect. a 3 años	58.44	60.47	61.66	-3.36%	-5.23%
DURABLES+INMUEBLES (V + VI)/2	44.75	46.41	27.27	-3.58%	64.09%
V - Electrodomésticos	56.58	58.33	35.57	-3.00%	59.06%
VI - Automóviles, Casas	32.92	34.50	18.97	-4.56%	73.53%
EXPECTATIVAS (II + III + IV)/3	52.54	55.43	52.44	-5.21%	0.19%
CONDICIONES PRESENTES (I + V + VI)/3	43.35	46.32	30.83	-6.41%	40.60%

INTERIOR

	jul-10	jun-10	jul-09	Variación respecto al mes anterior	Var. mismo mes del año anterior
ICC_{CIF}	47.81	47.55	42.17	0.56%	13.39%
SITUACIÓN PERSONAL (I + II)/2	53.65	55.17	51.71	-2.76%	3.74%
I - Vs. 1 año atrás	46.08	45.98	45.57	0.23%	1.12%
II - Expect. a 1 año	61.21	64.37	57.86	-4.90%	5.80%
SITUACIÓN MACRO (III + IV)/2	47.89	49.03	48.46	-2.33%	-1.19%
III - Expect. a 1 año	40.63	38.72	37.86	4.93%	7.32%
IV - Expect. a 3 años	55.15	59.34	59.07	-7.07%	-6.65%
DURABLES+INMUEBLES (V + VI)/2	41.90	38.43	26.32	9.01%	59.17%
V - Electrodomésticos	49.16	44.97	30.43	9.30%	61.54%
VI - Automóviles, Casas	34.64	31.90	22.21	8.60%	55.93%
EXPECTATIVAS (II + III + IV)/3	52.33	54.14	51.60	-3.35%	1.42%
CONDICIONES PRESENTES (I + V + VI)/3	43.29	40.95	32.74	5.72%	32.24%

GBA

	jul-10	jun-10	jul-09	Variación respecto al mes anterior	Var. mismo mes del año anterior
ICC_{CIF}	48.45	46.71	42.67	3.71%	13.55%
SITUACIÓN PERSONAL (I + II)/2	53.22	53.88	50.00	-1.24%	6.43%
I - Vs. 1 año atrás	44.53	44.22	41.20	0.70%	8.09%
II - Expect. a 1 año	61.90	63.55	58.80	-2.59%	5.27%
SITUACIÓN MACRO (III + IV)/2	51.93	50.70	50.90	2.43%	2.02%
III - Expect. a 1 año	45.66	44.02	40.40	3.71%	13.02%
IV - Expect. a 3 años	58.20	57.37	61.40	1.44%	-5.21%
DURABLES+INMUEBLES (V + VI)/2	40.19	35.56	27.10	13.04%	48.31%
V - Electrodomésticos	48.71	44.62	33.60	9.17%	44.98%
VI - Automóviles, Casas	31.67	26.49	20.60	19.54%	53.75%
EXPECTATIVAS (II + III + IV)/3	55.25	54.98	53.53	0.49%	3.21%
CONDICIONES PRESENTES (I + V + VI)/3	41.64	38.45	31.80	8.31%	30.94%

NACIONAL

	jul-10	jun-10	jul-09	Variación respecto al mes anterior	Var. mismo mes del año anterior
ICC_{CIF}	45.93	45.44	40.70	1.08%	12.86%
SITUACIÓN PERSONAL (I + II)/2	51.01	52.38	47.56	-2.61%	7.26%
I - Vs. 1 año atrás	42.65	42.01	36.77	1.53%	15.99%
II - Expect. a 1 año	59.37	62.74	58.34	-5.38%	1.76%
SITUACIÓN MACRO (III + IV)/2	47.75	49.33	50.17	-3.20%	-4.83%
III - Expect. a 1 año	41.19	40.80	41.67	0.96%	-1.16%
IV - Expect. a 3 años	54.31	57.86	58.67	-6.14%	-7.43%
DURABLES+INMUEBLES (V + VI)/2	39.04	34.62	24.37	12.77%	60.20%
V - Electrodomésticos	46.71	42.18	29.55	10.72%	58.05%
VI - Automóviles, Casas	31.38	27.06	19.19	15.97%	63.52%
EXPECTATIVAS (II + III + IV)/3	51.62	53.80	52.89	-4.05%	-2.41%
CONDICIONES PRESENTES (I + V + VI)/3	40.25	37.08	28.50	8.53%	41.19%

INGRESO BAJO

NACIONAL

	jul-10	jun-10	jul-09	Variación respecto al mes anterior	Var. mismo mes del año anterior
ICC_{CIF}	50.32	50.54	41.41	-0.43%	21.53%
SITUACIÓN PERSONAL (I + II)/2	55.18	56.90	47.20	-3.03%	16.90%
I - Vs. 1 año atrás	47.02	49.22	37.23	-4.46%	26.29%
II - Expect. a 1 año	63.34	64.59	57.17	-1.94%	10.79%
SITUACIÓN MACRO (III + IV)/2	51.63	51.12	48.77	1.01%	5.87%
III - Expect. a 1 año	43.58	41.46	36.38	5.11%	19.80%
IV - Expect. a 3 años	59.68	60.77	61.16	-1.80%	-2.42%
DURABLES+INMUEBLES (V + VI)/2	44.14	43.59	28.24	1.26%	56.29%
V - Electrodomésticos	53.07	51.98	34.34	2.10%	54.52%
VI - Automóviles, Casas	35.22	35.21	22.14	0.03%	59.05%
EXPECTATIVAS (II + III + IV)/3	55.53	55.61	51.57	-0.13%	7.69%
CONDICIONES PRESENTES (I + V + VI)/3	45.10	45.47	31.24	-0.80%	44.37%

INGRESO ALTO

NACIONAL

DIFERENCIA ALTO - BAJO

	jul-10	jun-10	jul-09
ICC_{CIF}	4.39	5.10	0.71
SITUACIÓN PERSONAL (I + II)/2	4.17	4.53	-0.35
I - Vs. 1 año atrás	4.37	7.21	0.47
II - Expect. a 1 año	3.97	1.85	-1.17
SITUACIÓN MACRO (III + IV)/2	3.89	1.79	-1.40
III - Expect. a 1 año	2.40	0.67	-5.29
IV - Expect. a 3 años	5.37	2.91	2.49
DURABLES+INMUEBLES (V + VI)/2	5.10	8.97	3.87
V - Electrodomésticos	6.36	9.79	4.79
VI - Automóviles, Casas	3.84	8.15	2.95
EXPECTATIVAS (II + III + IV)/3	3.91	1.81	-1.32
CONDICIONES PRESENTES (I + V + VI)/3	4.86	8.38	2.74

CONFECCIÓN ICC

El índice se obtiene de los resultados de la siguiente encuesta mensual sobre la situación económica personal y de la economía en general:

- 1) ¿Cómo es su situación económica personal en relación a un año atrás: diría que mejoró, se mantiene igual o empeoró?
- 2) ¿Qué cree que ocurrirá con su situación económica personal dentro de un año: cree que mejorará, se mantendrá igual o empeorará?
- 3) ¿Cómo cree que será la situación económica del país dentro de un año: mejor, igual o peor que la actual?
- 4) ¿Cómo cree que será la situación económica del país dentro de tres años: mejor, igual o peor que la actual?
- 5) ¿Cree que éste es un buen momento para realizar compras como por ejemplo electrodomésticos?, Opciones: Sí, No, Ns/Nc.
- 6) ¿Cree que es un buen momento para realizar compras más importantes como autos, o para cambiar de casa?, Opciones: Sí, No, Ns/Nc.

El índice (parcial) relacionado a cada pregunta se calcula entonces como

$$\text{Índice Parcial}_{\text{CIF}} = 50 * \{p - n + 1\}$$

p = proporción de respuestas positivas sobre total de encuestados

n = proporción de respuestas negativas sobre total de encuestados.

Subíndices

Situación Económica Personal: preguntas 1 y 2

Situación Macroeconómica: preguntas 3 y 4

Compras de bienes durables: preguntas 5 y 6

ICC

Una vez calculado el Índice Parcial_{CIF}, se obtienen los subíndices promediando los dos índices de cada grupo (situación personal, macroeconómica y compra de durables e inmuebles), para luego promediar los últimos y hallar el ICC_{CIF} del mes

Expectativas y Situación Presente

Otra alternativa para agrupar los índices parciales es en función de si éstos involucran expectativas (preguntas 2, 3 y 4) o condiciones presente (preguntas 1, 5 y 6) del encuestado. El método para calcular estos subíndices es similar al comentado anteriormente.

Índice Nacional

El procedimiento antes mencionado se realiza en forma independiente para una muestra representativa de Capital Federal, Interior del País y Gran Buenos Aires. Una vez obtenidos los índices para cada una de las regiones, mediante el procedimiento detallado más arriba, se realiza un promedio ponderado de los mismos para obtener el índice a nivel nacional. Las ponderaciones utilizadas reflejan el peso de la población de cada región, sobre el total de la población. El índice nacional se calcula entonces de la siguiente forma:

$$\text{ICC}_{\text{Nacional}} = \text{ICC}_{\text{Capital}} * 0.15931 + \text{ICC}_{\text{Interior}} * 0.30689 + \text{ICC}_{\text{GBA}} * 0.53379$$

(Ponderadores actualizados con información del Censo Nacional 2001)

Cronograma de Difusión Informes de prensa 2010

19 de agosto
20 de septiembre
18 de octubre
18 de noviembre
20 de diciembre

FICHA TÉCNICA



Poliarquía Consultores

ZONAS PARA LA SELECCIÓN DE LAS
SELECCIÓN DEL ENTREVISTADO

- **UNIVERSO:** POBLACIÓN GENERAL DE GRANDES CENTROS URBANOS MAYOR DE 18 AÑOS
- **TIPO DE ENCUESTA:** TELEFÓNICA, POR EL SISTEMA C13 CATI FOR WINDOWS
- **CARACTERÍSTICAS DE LA MUESTRA:** ALEATORIA, POLIETÁPICA, ESTRATIFICADA POR CARACTERÍSTICAS Y NÚMEROS TELEFÓNICOS, Y POR CUOTAS DE EDAD Y SEXO PARA LA SELECCIÓN DEL ENTREVISTADO
- **LOCALIDADES:** CAPITAL FEDERAL, GBA, CÓRDOBA, ROSARIO, MENDOZA, TUCUMÁN, LA PLATA, MAR DEL PLATA, SALTA, SANTA FE, SAN JUAN, RESISTENCIA, CORRIENTES, JUJUY, PARANÁ, NEUQUÉN, FORMOSA, SAN LUIS, LA RIOJA, COMODORO RIVADAVIA, SAN NICOLÁS, SAN RAFAEL, VILLA MERCEDES, OLAVARRÍA, RÍO GALLEGOS, GOYA, EL DORADO, VIEDMA, CONCEPCIÓN, RÍO TERCERO, PEHUAJÓ, TERMAS DE RÍO HONDO, RIVADAVIA, CASTELLI, CRESPO, PROF MAZZA, MONTECARLO, CATRIEL, VILLA ABERASTAIN Y RECREO.
- **TAMAÑO DE LA MUESTRA:** 1205 CASOS
- **ERROR ESTADÍSTICO:** +/- 3,5%
- **FECHA DEL TRABAJO DE CAMPO:** ENTRE EL 1 Y EL 12 DE JULIO DE 2010
- **EMPRESA EJECUTORA:** POLIARQUÍA CONSULTORES

SERIES	ICC	Variación	ICC	Variación	ICC	Variación	ICC	Variación
	Capital		Interior		GBA		Nacional	
jul-98	41.39							
ago-98	42.90	3.7%						
sep-98	37.89	-11.7%						
oct-98	39.31	3.8%						
nov-98	41.00	4.3%						
dic-98	43.44	5.9%						
ene-99	37.68	-13.3%						
feb-99	43.08	14.3%						
mar-99	40.89	-5.1%						
abr-99	37.76	-7.6%						
may-99	43.27	14.6%						
jun-99	41.17	-4.8%						
jul-99	42.92	4.2%						
ago-99	41.39	-3.6%						
sep-99	45.24	9.3%						
oct-99	44.21	-2.3%						
nov-99	51.79	17.1%						
dic-99	52.39	1.1%						
ene-00	49.08	-6.3%						
feb-00	49.61	1.1%						
mar-00	45.47	-8.3%						
abr-00	45.76	0.6%						
may-00	44.39	-3.0%						
jun-00	45.35	2.2%						
jul-00	40.97	-9.6%						
ago-00	42.00	2.5%						
sep-00	40.64	-3.2%						
oct-00	39.09	-3.8%						
nov-00	34.56	-11.6%						
dic-00	38.08	10.2%						
ene-01	44.89	17.9%						
feb-01	46.63	3.9%						
mar-01	41.91	-10.1%	39.25		37.75		38.99	
abr-01	42.94	2.4%	43.33	10.4%	37.83	0.2%	40.69	4.4%
may-01	38.14	-11.2%	40.54	-6.4%	36.33	-4.0%	38.17	-6.2%
jun-01	42.03	10.2%	37.88	-6.6%	42.17	16.1%	40.57	6.3%
jul-01	41.92	-0.3%	38.33	12%	34.33	-18.6%	37.06	-8.7%
ago-01	39.44	-5.9%	35.46	-7.5%	37.42	9.0%	37.03	-0.1%
sep-01	35.22	-10.7%	33.96	-4.2%	31.25	-16.5%	32.90	-11.2%
oct-01	32.36	-8.8%	33.66	-0.9%	30.69	-18%	32.05	-2.6%
nov-01	34.89	7.8%	33.50	-0.5%	34.83	13.5%	34.35	7.2%
dic-01	35.42	15%	32.79	-2.1%	28.42	-18.4%	31.19	-9.2%
ene-02	35.35	-0.2%	30.25	-7.7%	36.88	29.8%	34.19	9.6%
feb-02	31.98	-9.5%	31.67	4.7%	29.75	-19.3%	30.82	-9.9%
mar-02	31.94	-0.1%	33.04	4.3%	32.84	10.4%	32.76	6.3%
abr-02	33.44	4.7%	28.54	-13.6%	30.17	-8.1%	30.11	-8.1%
may-02	31.29	-6.4%	29.96	5.0%	28.17	-6.6%	29.34	-2.6%
jun-02	29.97	-4.2%	28.15	-6.0%	34.90	23.9%	31.60	7.7%
jul-02	32.83	9.5%	32.13	14.1%	31.08	-10.9%	31.75	0.5%
ago-02	33.75	2.8%	34.00	5.8%	31.78	2.3%	32.92	3.7%

SERIES	ICC	Variación	ICC	Variación	ICC	Variación	ICC	Variación
	Capital		Interior		GBA		Nacional	
sep-02	31.08	-7.9%	31.08	-8.6%	25.42	-20.0%	28.44	-13.6%
oct-02	38.04	22.4%	35.33	13.7%	36.75	44.6%	36.44	28.2%
nov-02	40.19	5.7%	38.83	9.9%	39.08	6.3%	39.17	7.5%
dic-02	40.28	0.2%	37.58	-3.2%	35.50	-9.2%	37.06	-5.4%
ene-03	43.44	7.8%	40.63	8.1%	41.44	16.7%	41.51	12.0%
feb-03	44.97	3.5%	39.17	-3.6%	38.06	-8.2%	39.50	-4.8%
mar-03	40.39	-10.2%	38.76	-1.0%	37.53	-1.4%	38.36	-2.9%
abr-03	43.44	7.6%	38.56	-0.5%	40.04	6.7%	40.13	4.6%
may-03	47.18	8.6%	43.63	13.1%	44.23	10.5%	44.52	10.9%
jun-03	54.67	15.9%	55.14	26.4%	53.93	21.9%	54.42	22.2%
jul-03	57.42	5.0%	53.65	-2.7%	52.93	-1.9%	53.87	-1.0%
ago-03	52.33	-8.9%	55.04	2.6%	55.40	4.7%	54.80	1.7%
sep-03	52.96	1.2%	49.92	-9.3%	49.78	-10.1%	50.33	-8.2%
oct-03	50.97	-3.8%	49.75	-0.3%	50.55	1.5%	50.37	0.1%
nov-03	49.72	-2.5%	52.22	5.0%	47.53	-6.0%	49.32	-2.1%
dic-03	49.41	-0.6%	50.08	-4.1%	50.47	6.2%	50.18	1.8%
ene-04	55.98	13.3%	55.46	10.7%	59.56	18.0%	57.73	15.0%
feb-04	59.96	7.1%	59.92	8.0%	59.75	0.3%	59.83	3.6%
mar-04	57.00	-4.9%	57.50	-4.0%	56.19	-6.0%	56.72	-5.2%
abr-04	51.36	-9.9%	49.79	-13.4%	49.64	-11.7%	49.96	-11.9%
may-04	49.47	-3.7%	51.88	4.2%	51.00	2.7%	51.02	2.1%
jun-04	51.81	4.7%	48.58	-6.3%	51.82	1.6%	50.82	-0.4%
jul-04	48.86	-5.7%	51.21	5.4%	47.94	-7.5%	49.09	-3.4%
ago-04	45.18	-7.5%	48.05	-6.2%	46.33	-3.4%	46.68	-4.9%
sep-04	47.33	4.8%	47.50	-1.1%	47.25	2.0%	47.34	1.4%
oct-04	47.36	0.1%	52.42	10.4%	48.36	2.4%	49.45	4.4%
nov-04	51.22	8.1%	55.92	6.7%	53.97	11.6%	54.13	9.5%
dic-04	51.40	0.4%	51.25	-8.3%	52.66	-2.4%	52.03	-3.9%
ene-05	54.08	5.2%	58.29	13.7%	56.78	7.8%	56.81	9.2%
feb-05	54.97	1.6%	56.54	-3.0%	55.94	-1.5%	55.97	-1.5%
mar-05	59.75	8.7%	59.63	5.5%	57.31	2.4%	58.41	4.4%
abr-05	50.17	-16.0%	51.13	-14.3%	53.56	-6.5%	52.27	-10.5%
may-05	50.72	1.1%	55.00	7.6%	49.56	-7.5%	51.41	-1.6%
jun-05	52.56	3.6%	49.75	-9.5%	50.56	2.0%	50.63	-1.5%
jul-05	51.27	-2.4%	49.79	0.1%	50.69	0.3%	50.51	-0.2%
ago-05	48.17	-6.1%	54.25	8.9%	51.97	2.5%	52.06	3.1%
sep-05	46.89	-2.7%	51.29	-5.5%	50.06	-3.7%	49.93	-4.1%
oct-05	49.36	5.3%	49.04	-4.4%	50.97	1.8%	50.12	0.4%
nov-05	52.67	6.7%	53.79	9.7%	53.33	4.6%	53.37	6.5%
dic-05	50.08	-4.9%	53.00	-1.5%	50.14	-6.0%	51.01	-4.4%
ene-06	58.42	16.6%	57.01	7.6%	56.69	13.1%	57.07	11.9%
feb-06	53.44	-8.5%	55.83	-2.1%	57.28	1.0%	56.22	-1.5%
mar-06	54.94	2.8%	59.08	5.8%	61.78	7.9%	59.86	6.5%
abr-06	53.06	-3.4%	55.58	-5.9%	53.42	-13.5%	54.02	-9.8%
may-06	52.74	-0.6%	56.42	1.5%	58.17	8.9%	56.76	5.1%
jun-06	56.53	7.2%	58.83	4.3%	58.94	1.3%	58.53	3.1%
jul-06	56.33	-0.4%	59.17	0.6%	57.33	-2.7%	57.74	-1.3%
ago-06	55.15	-2.1%	56.71	-4.2%	55.58	-3.1%	55.86	-3.3%
sep-06	55.13	0.0%	57.75	1.8%	60.78	9.3%	58.95	5.5%
oct-06	53.97	-2.1%	60.96	5.6%	60.73	-0.1%	59.73	1.3%
nov-06	54.52	1.0%	60.21	-1.2%	57.00	-6.1%	57.59	-3.6%

SERIES	ICC	Variación	ICC	Variación	ICC	Variación	ICC	Variación
	Capital		Interior		GBA		Nacional	
dic-06	56.28	3.2%	59.04	-19%	56.25	-13%	57.11	-0.8%
ene-07	58.39	3.7%	59.38	0.6%	62.67	11.4%	60.97	6.8%
feb-07	56.50	-3.2%	59.45	0.1%	60.49	-3.5%	59.54	-2.4%
mar-07	56.17	-0.6%	58.67	-1.3%	59.75	-1.2%	58.84	-1.2%
abr-07	52.28	-6.9%	50.75	-13.5%	54.14	-9.4%	52.80	-10.3%
may-07	50.31	-3.8%	54.67	7.7%	52.69	-2.7%	52.92	0.2%
jun-07	52.06	3.5%	52.16	-4.6%	50.61	-3.9%	51.32	-3.0%
jul-07	47.94	-7.9%	51.42	-1.4%	50.14	-0.9%	50.18	-2.2%
ago-07	46.17	-3.7%	50.04	-2.7%	44.77	-10.7%	46.61	-7.1%
sep-07	46.91	1.6%	50.13	0.2%	49.36	10.3%	49.21	5.6%
oct-07	47.36	1.0%	50.00	-0.2%	46.86	-5.1%	47.90	-2.6%
nov-07	48.06	1.5%	53.21	6.4%	51.46	9.8%	51.45	7.4%
dic-07	50.39	4.9%	50.79	-4.5%	52.26	1.5%	51.51	0.1%
ene-08	53.85	6.9%	56.21	10.7%	54.73	4.7%	55.04	6.9%
feb-08	47.81	-11.2%	50.50	-10.2%	54.17	-10%	52.03	-5.5%
mar-08	45.45	-4.9%	46.43	-8.0%	45.04	-16.9%	45.53	-12.5%
abr-08	44.61	-1.8%	46.43	0.0%	45.45	0.9%	45.62	0.2%
may-08	36.98	-17.1%	40.55	-12.7%	41.16	-9.4%	40.31	-11.6%
jun-08	36.52	-1.2%	38.70	-4.6%	41.04	-0.3%	39.60	-1.8%
jul-08	39.03	6.9%	39.49	2.1%	41.47	1.1%	40.47	2.2%
ago-08	41.35	5.9%	43.54	10.3%	40.15	-3.2%	41.38	2.2%
sep-08	43.58	5.4%	42.88	-1.5%	45.53	13.4%	44.41	7.3%
oct-08	39.54	-9.3%	38.99	-9.1%	40.93	-10.1%	40.11	-9.7%
nov-08	36.42	-7.9%	40.09	2.8%	39.37	-3.8%	39.12	-2.5%
dic-08	39.53	8.6%	36.99	-7.7%	36.36	-7.6%	37.06	-5.3%
ene-09	39.75	0.5%	42.69	15.4%	40.76	12.1%	41.19	11.2%
feb-09	38.12	-4.1%	38.90	-8.9%	40.15	-1.5%	39.44	-4.2%
mar-09	37.30	-2.1%	38.60	-0.8%	36.84	-8.2%	37.45	-5.0%
abr-09	36.88	-1.1%	37.84	-2.0%	37.57	2.0%	37.54	0.2%
may-09	40.62	10.1%	39.71	4.9%	38.28	1.9%	39.09	4.1%
jun-09	37.52	-7.6%	39.06	-1.6%	41.30	7.9%	40.01	2.3%
jul-09	41.63	11.0%	42.17	8.0%	42.67	3.3%	42.35	5.8%
ago-09	38.51	-7.5%	39.48	-6.4%	42.03	-1.5%	40.69	-3.9%
sep-09	41.30	7.2%	42.40	7.4%	38.27	-8.9%	40.02	-1.6%
oct-09	39.73	-3.8%	39.45	-7.0%	38.59	0.8%	39.03	-2.5%
nov-09	38.59	-2.8%	39.62	0.4%	41.57	7.7%	40.49	3.7%
dic-09	41.73	8.1%	40.60	2.5%	39.55	-4.8%	40.22	-0.7%
ene-10	45.70	9.5%	44.66	10.0%	46.03	16.4%	45.56	13.3%
feb-10	46.20	1.1%	42.97	-3.8%	43.07	-6.4%	43.54	-4.4%
mar-10	42.43	-8.2%	39.82	-7.3%	41.97	-2.6%	41.38	-5.0%
abr-10	45.07	6.2%	41.54	4.3%	44.12	5.1%	43.48	5.1%
may-10	49.84	10.6%	44.60	7.4%	50.54	14.6%	48.61	11.8%
jun-10	50.87	2.1%	47.55	6.6%	46.71	-7.6%	47.63	-2.0%
jul-10	47.94	-5.8%	47.81	0.6%	48.45	3.7%	48.17	1.1%