

Marzo 2009

**Director del CIF**

Guido Sandleris  
gsandleris@utdt.edu

**Investigador Principal**

Martín González Rozada  
mrozada@utdt.edu

**Analistas**

Inés Puente  
ipuente@utdt.edu

Julieta Serna  
jserna@utdt.edu

Agustín Sobral Rozada  
asobral@utdt.edu

Mariano Somale  
msomale@utdt.edu

Almirante Sáenz Valiente 1010  
(C1428BII) Buenos Aires  
Tel: (54 11) 5169 7300  
Fax: (54 11) 5169 7347

 UNIVERSIDAD  
TORCUATO DI TELLA

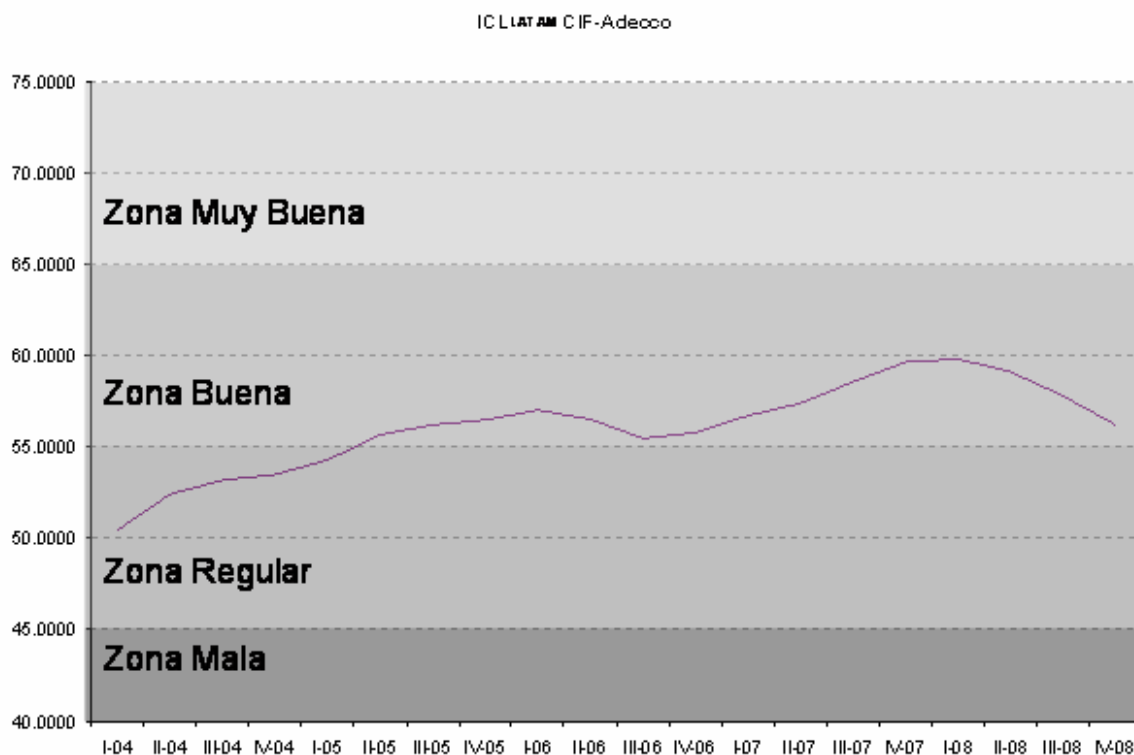
**El ICL<sub>LATAM</sub> CAE 2,7% EN EL CUARTO  
TRIMESTRE 2008**

- ❖ Durante el cuarto trimestre de 2008 el **Índice de Condiciones Laborales - Latinoamérica CIF-Adecco** alcanzó los **56,2 puntos**, ubicándose en el límite inferior de la zona de calificaciones consideradas buena.
- ❖ Fue la tercer caída consecutiva del indicador. En términos interanuales, la baja fue del 5,8%.
- ❖ La dimensión *Dinámica* fue la que más contribuyó a la caída.
- ❖ Se espera que el **ICL<sub>LATAM</sub>** continúe cayendo durante el 2009, reafirmando la tendencia iniciada en el segundo trimestre 2008. A fines de 2009, se ubicaría en la zona de clasificaciones considerada como regular.

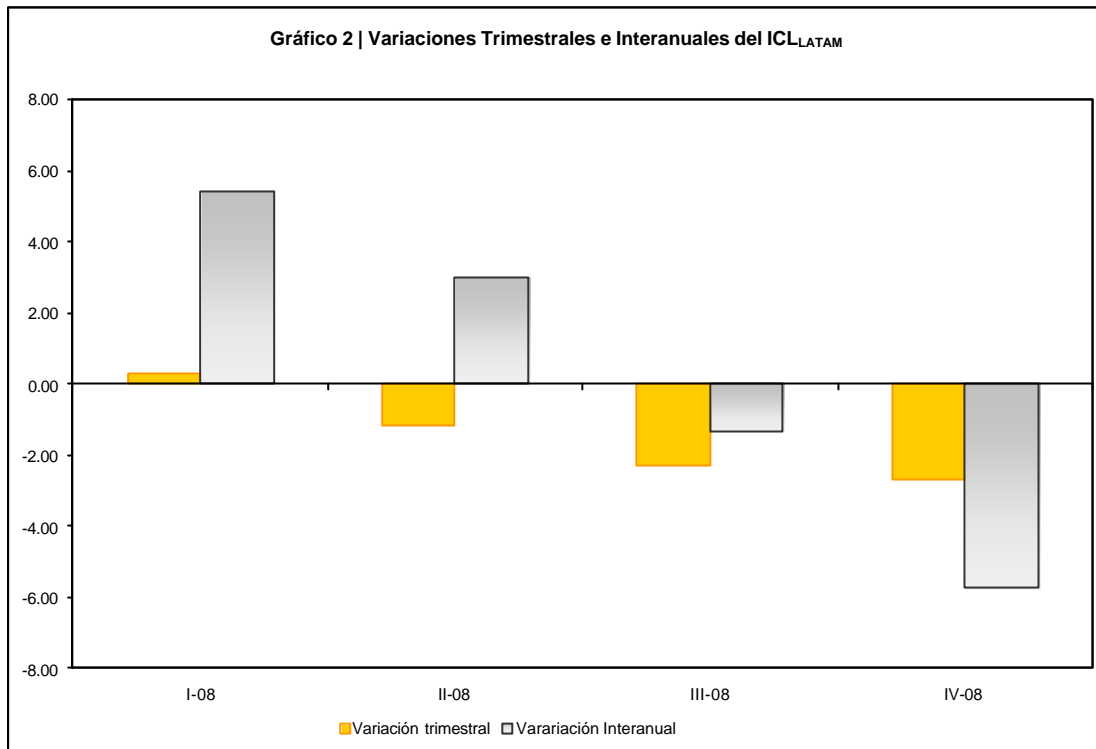
## Índice de Condiciones Laborales - Latinoamérica CIF-Adecco (ICL<sub>LATAM</sub>)

### **Resultados del cuarto trimestre de 2008**

Durante el cuarto trimestre de 2008 el **Índice de Condiciones Laborales - Latinoamérica CIF-Adecco (ICL<sub>LATAM</sub>)** alcanzó los **56,2 puntos**, ubicándose en el límite inferior de la zona de clasificaciones considerada como buena.

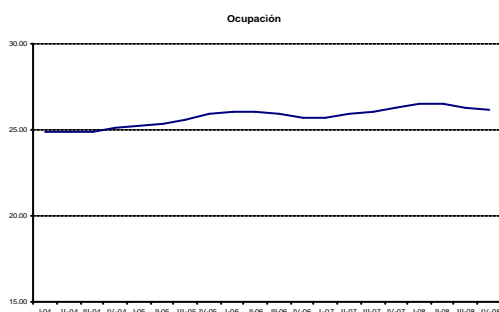


El ICL<sub>LATAM</sub> sufrió una caída del 2,7% con respecto a trimestre anterior, siendo este el tercer trimestre consecutivo en el que el indicador presenta una baja. Adicionalmente, se observa una merma de 5,8% con respecto al cuarto trimestre de 2007, presentando el índice, en términos interanuales, la segunda caída consecutiva. La evolución en baja del indicador a partir del primer trimestre 2008 lo lleva a ubicarse actualmente en niveles similares a los de finales de 2006.



El pronóstico para el mercado laboral para 2009 no es alentador. Se espera que el **ICL<sub>LATAM</sub>** del conjunto de países estudiado continúe disminuyendo durante el 2009, reafirmando la tendencia iniciada en el segundo trimestre 2008. El **ICL<sub>LATAM</sub>** alcanzaría un valor de **52,1 puntos** en el cuarto trimestre de 2009, lo que representaría una baja de 7,3% respecto del actual trimestre. Esto lo llevaría a la zona de clasificaciones considerada como regular, región en la que el indicador no se ubica desde primer trimestre 2005.

### **Dimensiones del indicador**

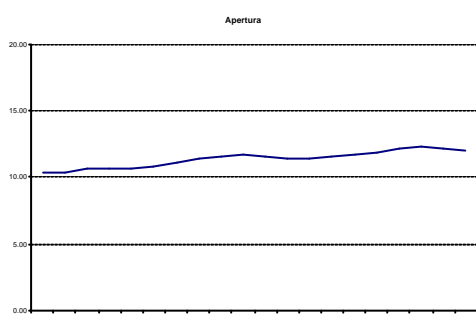
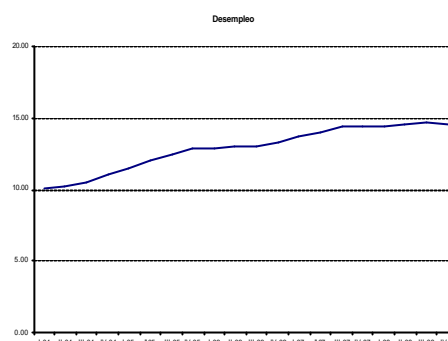


La dimensión **Ocupación** captura la evolución de la tasa de empleo.

Durante todo el 2007 se observa una tendencia levemente creciente que se revierte a partir del segundo trimestre 2008. En el trimestre bajo análisis, se observa una caída del 0,8% con respecto al trimestre anterior, y una variación interanual de -

0,5%.

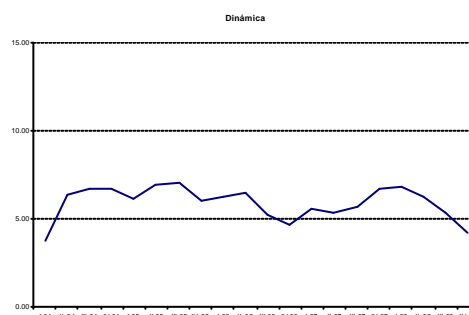
Por su parte, la dimensión **Desempleo**, que captura la evolución de la tasa de desempleo, muestra una marcada tendencia creciente desde 2004 hasta el cuarto trimestre 2007, momento a partir del cual permanece relativamente estable, presentando una leve disminución en el último trimestre 2008 (-1,1%). En términos interanuales, la variación es del +0,8%, presentando una clara desaceleración en su crecimiento.



La dimensión **Apertura**, que refleja en qué medida el mercado de trabajo permite la participación de los grupos considerados vulnerables, muestra una tendencia creciente, que al igual que el resto de las variables, se revierte hacia fines de 2008. En el cuarto trimestre, la caída con respecto al trimestre anterior es del 1%. En términos interanuales, se

observa una leve recuperación (+0,8%).

La dimensión **Dinámica**, refleja el desempeño de las condiciones laborales en lo referido al rendimiento y creación de empleo. Esta dimensión, a diferencia de las otras variables que muestran el estado del mercado laboral, se concentra en la evolución dinámica del mismo, teniendo en cuenta los factores antes mencionados. Se observa una caída pronunciada de dicha dimensión a partir del segundo trimestre 2008. La misma se acentuó



en el período actual, cuando cayó un 21,6% con respecto al mismo registro del trimestre anterior. En términos interanuales la caída fue del 36,8%. La subdimensión **Rendimiento**, que intenta penalizar los desequilibrios que se generan en el mercado laboral debido a cambios en salarios reales no convalidados por cambios en igual sentido en la productividad, muestra una merma interanual del 26,9%. Por otra parte, la subdimensión

**Creación de Empleo** sufrió una caída de 41,4% interanual, reflejando una clara desaceleración en la generación de nuevos puestos de trabajo.

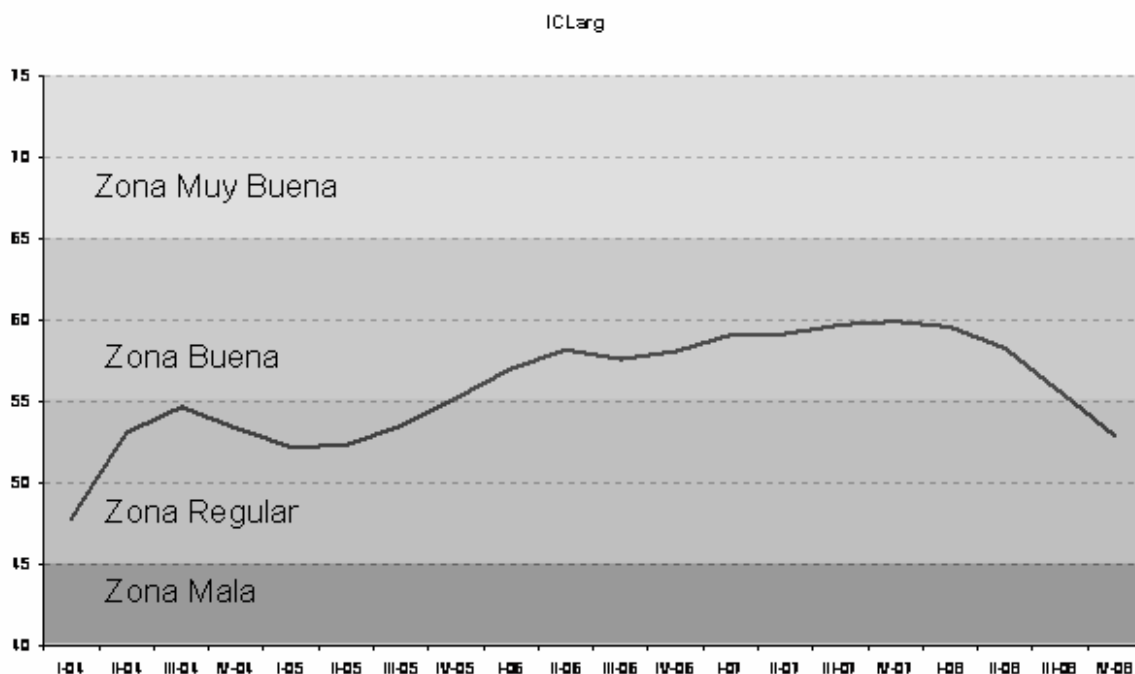
De lo enunciado anteriormente se desprende que la dimensión que más cayó con respecto al trimestre anterior para el conjunto de países bajo análisis fue **Dinámica**, con -21,6%. A su vez, el resto de las dimensiones presentaron una disminución pareja de aproximadamente el 1%.

En términos interanuales, también fue **Dinámica** la que más disminuyó, presentando una variación de -36,8%. Por otra parte, las dimensiones **Desempleo y Apertura** aumentaron levemente (0,8%), mientras que la **Ocupación** se mantuvo virtualmente estable (-0,5%).

Como vimos anteriormente todas las dimensiones descienden, siendo Dinámica la que más aporta a la caída del índice general.

### **ICL por país**

#### **Argentina**



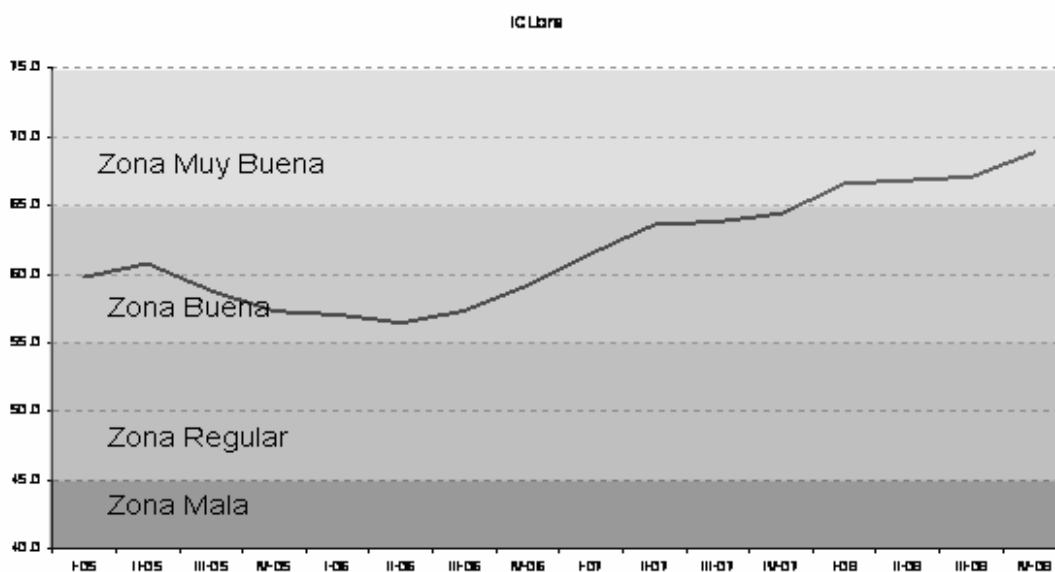
Durante el cuarto trimestre de 2008 el **ICL<sub>ARG</sub>** alcanzó los **52,9 puntos**, ubicándose en la zona de clasificaciones consideradas regulares y por debajo de la media latinoamericana.

El mismo sufrió una baja del 4,9% con respecto a trimestre anterior, siendo este el cuarto registro consecutivo en el que el indicador disminuye. Adicionalmente, se observa una merma interanual del 11,7%. El indicador alcanzó un pico en el cuarto trimestre 2007, cuando se ubicaba en el zona buena con 59,9 puntos, momento a partir del cual comenzó a mostrar una tendencia claramente decreciente que se mantuvo durante todo 2008.

En lo referido a las dimensiones, **Desempleo, Ocupación y Apertura** se mantienen prácticamente constantes respecto al trimestre anterior, siendo la caída en la dimensión **Dinámica** la que genera la baja en el indicador. En términos interanuales, las componentes **Ocupación y Apertura** también contribuyen, aunque en menor medida, a la caída. Por su parte, **Desempleo** es la única que presenta una mejora con respecto al cuarto trimestre de 2007.

Al igual que a nivel regional, los pronósticos para **Argentina** son desalentadores. Se espera que, hacia el **segundo trimestre de 2009**, el índice alcance valores que rondan los **47 puntos**, ubicándolo en el límite de la zona de calificaciones consideradas **regular**. Manteniendo la tendencia decreciente, para **fines de 2009** la perspectiva es que las condiciones laborales en el mercado argentino se sitúen en la **zona mala**, el **ICL<sub>ARG</sub>** alcanzará los **38,1 puntos**.

## Brasil



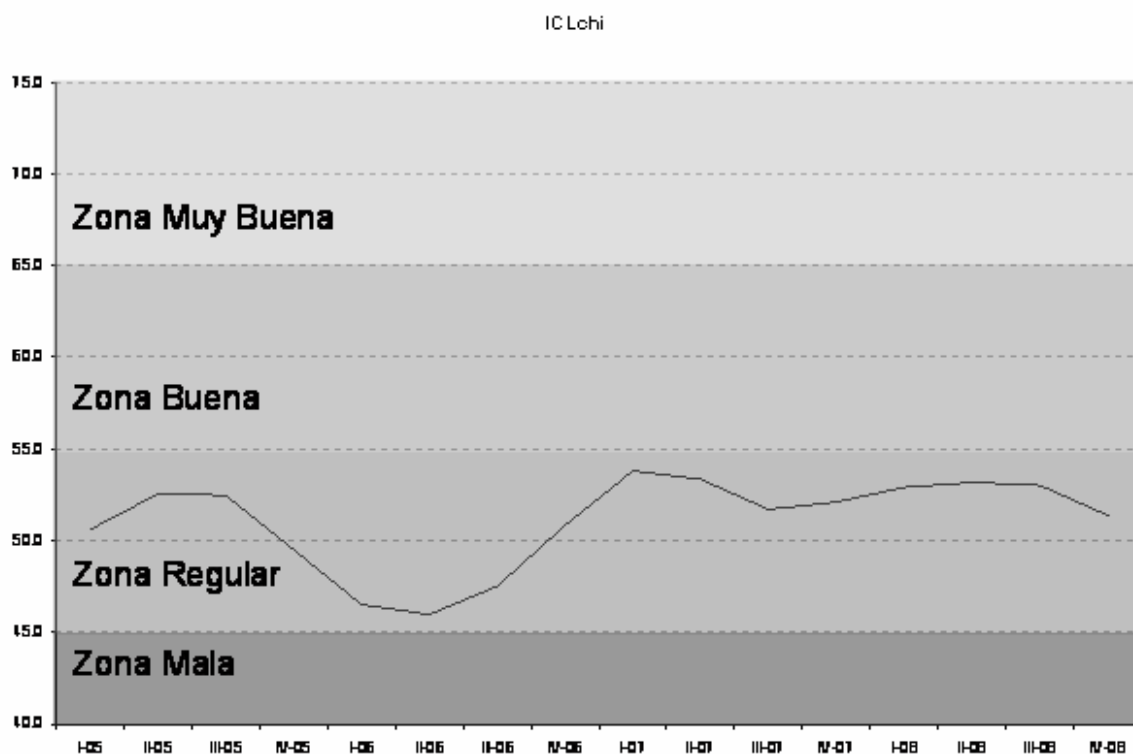
Durante el cuarto trimestre de 2008 el **ICL<sub>BRA</sub>** alcanzó los **68,9 puntos**, ubicándose en la zona de clasificaciones consideradas muy buena, transformando a **Brasil** en el país con mejor puntuación del grupo.

El **ICL<sub>BRA</sub>** creció 2,7% durante el cuarto trimestre 2008, manteniendo de esta manera la tendencia creciente que presenta este indicador desde el 2006. Por otra parte, se observa un crecimiento interanual del 6,9%.

En lo referido a las dimensiones, **Desempleo y Ocupación** se mantienen prácticamente constantes respecto al trimestre anterior. Por otro lado, la dimensión **Apertura** presenta una leve suba, mientras que la dimensión **Dinámica** es la que mayormente impulsa el crecimiento agregado del índice. En términos interanuales, todas las dimensiones aportan al crecimiento, siendo la principal **Dinámica**, seguida por **Desempleo**, y con leves aportes de **Ocupación y Apertura**.

Se espera que se empeoren las condiciones del mercado laboral Brasileiro. Dado un contexto de crisis internacional, se proyecta para el cuarto trimestre 2009 una variación del -5,3% con respecto del trimestre actual. Esta baja se va a dar de forma gradual durante los cuatro trimestres de 2009.

## Chile



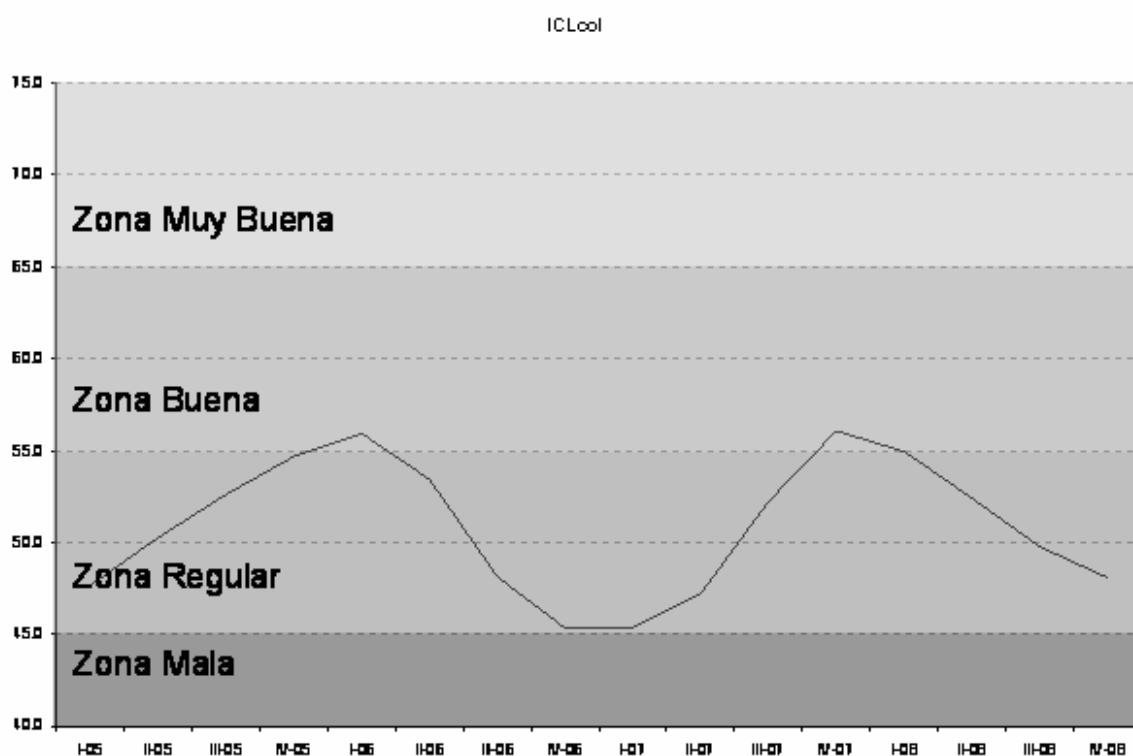
En el cuatro trimestre 2008, el **ICL<sub>CHI</sub>** alcanzó los **51,4 puntos**, ubicándose en la zona de clasificaciones consideradas regulares y por debajo de la media latinoamericana.

El último registro de 2008 muestra una baja trimestral del 3,1%, acentuándose de esta manera caída que levemente se había comenzado a percibir durante el trimestre anterior. En términos interanuales la disminución fue de 1,4%.

La baja trimestral en el indicador se explica principalmente por una disminución en las categorías de **Dinámica** y **Desempleo**. Por su parte, la dimensión **Apertura** crece moderadamente, mientras que **Empleo** se mantiene prácticamente constante. En términos interanuales, el comportamiento entre las categorías fue disímil; mientras que **Dinámica** y **Desempleo** bajan, **Empleo** y **Apertura** se mueven en sentido contrario.

Se espera un empeoramiento en las condiciones laborales del mercado Chile hacia mediados del 2009 -variación aproximada de -4% en el segundo trimestre 2009 con respecto al trimestre actual-. De todas formas, se pronostica que esta tendencia decreciente se revierta y hacia fines de 2009, y que el **ICL<sub>CHI</sub>** se ubique en valores similares a los actuales, en la zona de calificaciones considerada como regular.

## Colombia



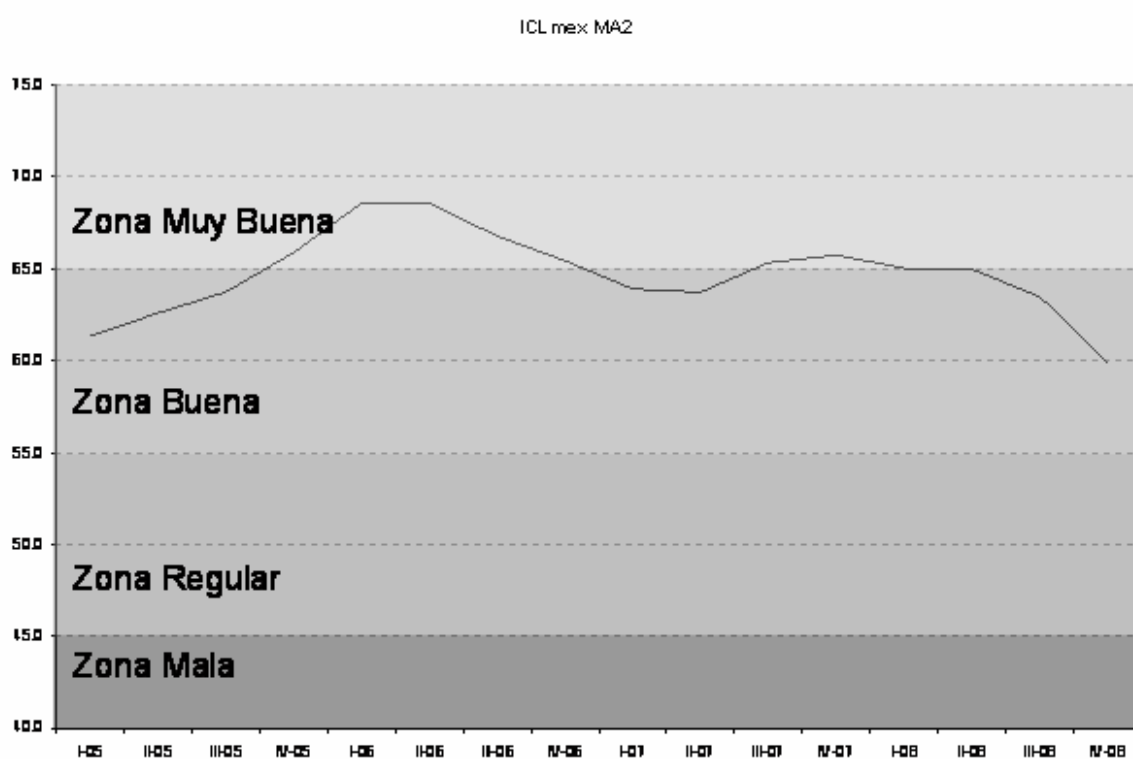
Durante el cuarto trimestre de 2008 el **ICL<sub>COL</sub>** alcanzó los **48,1 puntos**, ubicándose en la zona de clasificaciones consideradas regulares y muy por debajo de la media latinoamericana.

El mismo sufrió una caída de 3,4% con respecto a trimestre anterior, siendo este el cuarto registro consecutivo en el que el indicador disminuye. El índice venía subiendo durante todo el 2007, revirtiendo esta tendencia en el primer trimestre 2008. En términos interanuales, la caída fue 14,3%.

En el cuarto trimestre 2008 se registró una baja en todas las dimensiones respecto del trimestre anterior, siendo la baja en la categoría **Dinámica** la más importante. Este mismo comportamiento también se verificó en términos interanuales.

Se espera que a partir del primer trimestre 2009 se revierta la tendencia en baja que comenzara a principios de 2008, de tal manera que a final de 2009 el **ICL<sub>COL</sub>** alcanzaría los **51,2 puntos**, lo que representaría una variación interanual de 7%.

## México



Durante el cuarto trimestre de 2008 el **ICL<sub>MEX</sub>** alcanzó los **59.9 puntos**, ubicándose en la zona de clasificaciones consideradas buena y por encima de la media latinoamericana.

El **ICL<sub>MEX</sub>** disminuyó 5,7% durante el cuarto trimestre 2008, manteniendo de esta manera la tendencia decreciente que presenta este indicador desde principios de 2008. En términos interanuales, se observa una caída del 8,9%.

Con respecto al tercer trimestre 2008, se observa una importante caída en la dimensión **Dinámica**. El resto de las dimensiones, si bien en menor medida, también contribuyen a la baja del indicador. En términos interanuales, se observa este mismo comportamiento en todas las dimensiones.

Se pronostica que durante el 2009 se mantenga la tendencia decreciente que presenta el indicador desde comienzos de 2008, lo que llevaría al **ICL<sub>MEX</sub>** a ubicarse en los 55 puntos en el cuarto trimestre 2009, implicando una baja interanual de 8,1%. Esto lo ubicaría en el límite inferior de la zona buena.

### **Comparación**

En el cuarto trimestre 2008, **Brasil** alcanzó los **68,8 puntos**, ubicándose en el **primer puesto**, posición que le arrebatara a **México** a comienzos de 2008. Por **encima de la media latinoamericana** también se encuentra México, con **59,9 puntos**, ubicándose junto con Brasil en la zona de calificaciones consideradas **buenas**.

Por otra parte, **Colombia**, con **48.1 puntos**, obtuvo durante el trimestre actual la **peor puntuación del grupo**, ubicándose en la mitad inferior de la **zona regular**. También en esta zona y por **debajo de la media latinoamericana** se encuentran **Argentina**, con **52,9 puntos**, y **Chile**, con **51,4 puntos**.

A excepción de Brasil, todos los países presentan una **tendencia decreciente**, siendo las **variaciones interanuales** para el cuarto trimestre de 2008 las que se detallan a continuación: **Argentina -12%**, **Brasil 6,9%**, **Chile -1,4%**, **Colombia -14,3%**, y **México -8,9%**.

En lo referido a la dimensión **Ocupación**, México y Brasil son los que históricamente se encuentran mejor puntuados, exhibiendo niveles muy parejos hasta comienzos de 2008, cuando el desempeño de Brasil en esta dimensión comienza a ser claramente superior. Con un desempeño inferior se encuentran Argentina, Chile y Colombia, siendo éste último el país con peor puntuación. Para esta dimensión, tanto Brasil como Chile presentan una **tendencia creciente** en términos interanuales, mientras que Argentina, Colombia y México muestran el comportamiento inverso.

**Argentina y Brasil** son los países que históricamente **mejor** se desempeñaron en la dimensión **Apertura** y a partir del tercer trimestre de 2007 Brasil es el claro dominador del grupo. En el cuarto trimestre de 2008 el país que obtuvo la mejor puntuación fue Brasil, seguido en orden descendente por Argentina, México, Colombia y Chile. Si bien Chile todavía sigue siendo el país con peor desempeño en esta dimensión, presenta una clara **tendencia ascendente** en términos interanuales, tendencia que comparte con Brasil. Por el contrario, Argentina, Colombia y México exhiben una **tendencia decreciente**.

En la dimensión **Desempleo**, **México** es el país que tiene el **mejor desempeño histórico** habiendo obtenido todos los puntos que se asignan a esta dimensión desde comienzos de 2004 hasta el tercer trimestre de 2008, cuando comienza a disminuir. A pesar de la baja mencionada, en el cuarto trimestre de 2008 México siguió siendo el mejor puntuado, seguido en orden decreciente por Brasil, Chile, Argentina (estos tres países poseen una puntuación similar), y finalmente por Colombia, exhibiendo este último país una situación claramente inferior al resto en lo que se refiere a esta dimensión. Los países analizados presentan un comportamiento **disímil** en lo que se refiere a la evolución registrada durante el último año. La evolución interanual de esta dimensión es **positiva** para **Brasil**, **casi nula** para **Argentina y Chile** y **negativa** para **México y Colombia**.

Finalmente, en lo concerniente a la dimensión **Dinámica**, Brasil es el país que presenta el mejor desempeño en el cuarto trimestre de 2008, seguido en orden descendente por Chile, Colombia, México y Argentina. A excepción de **Brasil**, todos los países presentan una variación interanual negativa en esta característica, siendo las bajas más importantes las correspondientes a **Argentina y Colombia**. Esta dimensión ya está captando la desaceleración del crecimiento durante 2008, cuyos efectos todavía no se ven reflejado en el resto de las dimensiones.

	IV 2008				Proyecciones		
	Puntos	Zona	Variación Trimestral	Variación Interanual	IV 2009	Zona	Variación interanual
<b>Argentina</b>	52,87	Regular	-4,87	-11,72	38,09	Mala	-27,95%
<b>Brasil</b>	68,86	Muy Buena	2,67	6,94	64,94	Buena	-5,70%
<b>Chile</b>	51,36	Regular	-3,09	-1,43	51,32	Regular	-0,09%
<b>Colombia</b>	48,06	Regular	-3,38	-14,26	51,23	Regular	6,61%
<b>México</b>	59,87	Buena	-5,67	-8,94	55,04	Buena	-8,06%
<b>ICL Latam</b>	<b>56,20</b>	<b>Buena</b>	<b>-2,71</b>	<b>-5,76</b>	<b>52,12</b>	<b>Regular</b>	<b>-7,26%</b>

En esta sección se desarrollara un análisis detallado de algunas variables claves para el mercado laboral: tasa de empleo y tasa de desempleo

### Tasa de desempleo

La tasa de desempleo mide el total de personas desocupadas sobre la población económicamente activa (PEA), siendo esta última, el conjunto de todas las personas que tiene voluntad de estar trabajando, consigan o no trabajo.

#### **Resultados del cuarto trimestre de 2008**

En el cuarto trimestre 2008, la tasa de desempleo conjunto para todos los países ascendió a 6.42%, permaneciendo estable con relación al valor del mismo período del año pasado, 6.39%.

El **número de personas ocupadas creció 0,21% interanual**, mientras que la población económicamente activa varió 1,7%. Esto implica que la expansión personas que desean trabajar -tengan o no trabajo- superó a la variación del número de personas con ocupación, elevándose de esta manera el número de desempleados.

El **número de personas desocupadas creció 2,1% interanual**, habiendo en el conjunto de los 5 países analizados **151.700 desocupados más que en el cuarto trimestre 2007**. Este es el primer trimestre donde se registra un aumento en el número de desempleados, luego de siete trimestres consecutivos donde el crecimiento del empleo logró superar al número de personas que decidió buscar trabajo.

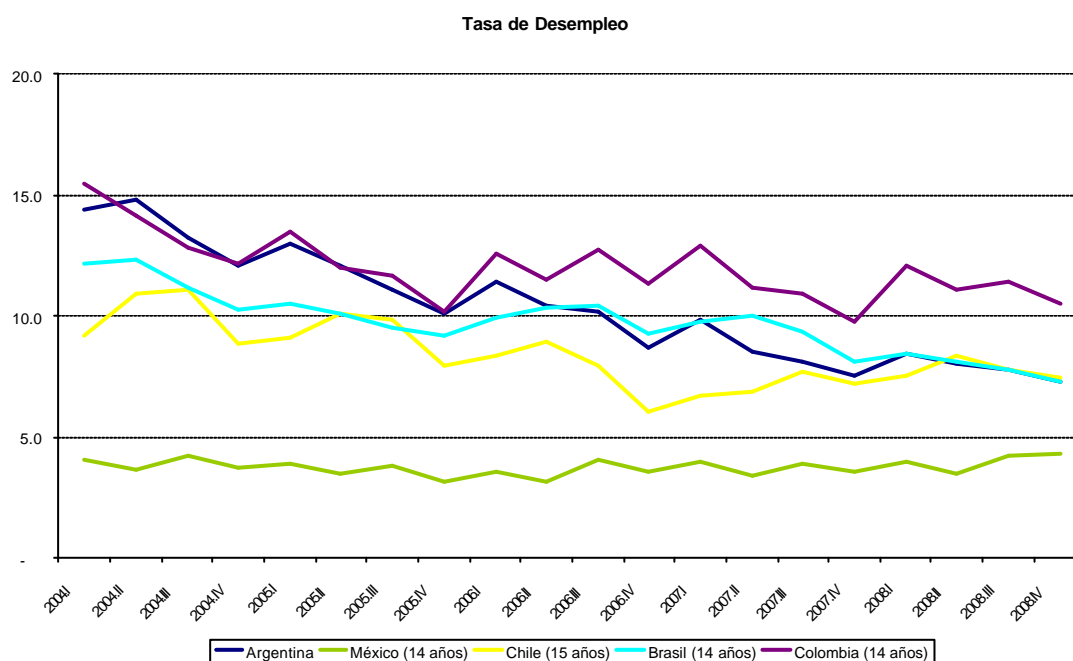
**México presenta la menor tasa de desempleo de todo el grupo de países**, alcanzando el 4,26% para el período bajo análisis. Luego, y con distancia, lo siguen Brasil, Argentina y Chile, con valores del 7,26%, 7,3% y 7,48% respectivamente. Por último, **en Colombia, el 10,51% de la población económicamente activa no consigue trabajo**.

En términos de variaciones, **Chile imitó la tendencia general**, sufriendo un leve aumento interanual en la tasa de desempleo de 0,26 puntos. Esto implica que la creación de nuevos puestos de trabajo prácticamente se contrarrestó con el de la PEA.

Por otra parte, la tasa de desempleo en **Colombia y México** aumentó 0,72 puntos. En el caso de Colombia, vale aclarar que este incremento se explica, en parte por un aumento del número de desempleados, y en parte, por una disminución en la población económicamente activa (-0,53%). **En el cuarto trimestre 2008 el número de desempleados en Colombia aumento en 131.600 personas con respecto al mismo trimestre del 2007.**

Finalmente, en los casos de Argentina y Brasil, **la expansión del conjunto de personas con ocupación superó la de la población económicamente activa**, logrando así reducir el colectivo de desocupados. En argentina el aumento en la cantidad de ocupados fue del 2,18%, generándose de esta manera **321.100 nuevos puestos de trabajo**. En Brasil, la expansión fue mayor: la masa de ocupados se expandió un 3,49%, implicando esto un aumento de 743.240 ocupados.

El grafico a continuación muestra la evolución en los últimos años de la tasa de desempleo por país.



### **Proyecciones para cuarto trimestre 2009**

Dado un contexto internacional desfavorable, las proyecciones para el cuarto trimestre 2009 no son alentadoras. En conjunto para los cinco países, proyectamos para fines de 2009, una

disminución interanual en el número de ocupados del 0,82%, lo que implica que **854.000 ocupados de fines de 2009 van a perder su puesto de trabajo**. Si a esto se le agrega las estimaciones de la nueva gente que se incorpora en el mercado laboral, se obtiene un incremento en el número de desocupados de 946.200 personas.

Las proyecciones son disímiles para los distintos países. Por un lado, para **Chile y Argentina**, se espera que la tasa de desempleo aumente 2,4 y 2,32 puntos respectivamente, alcanzando tasas de 9.62 y 9.88 en cada uno de los casos. Esto implicaría un **aumento aproximado en la cantidad de desempleados del 30%**, equivalente a 163.100 personas en el caso de Chile y 363.900 en Argentina.

Por otra parte, se espera que la tasa de desempleo en **México** ascienda a 4.77, 0.51 puntos por encima del registro del cuarto trimestre 2008, siempre manteniéndose muy por debajo de la media regional.

Finalmente, para el caso de **Brasil y Colombia** se proyecta que hacia finales del 2009, **la tasa de desempleo se mantenga en valores similares a los actuales**, registrando una variación de 0.15 y -0,22 puntos en cada uno de los casos. Si bien se espera una caída en la cantidad de ocupados de ambos países, esta será contrarrestada por una baja en la población económicamente activa, manteniendo la tasa a valores relativamente constantes.

### Tasa de empleo

La tasa de empleo indica que proporción de personas de un determinado grupo de edad está ocupada. Esta variable resulta de gran relevancia, ya que indica el porcentaje de la población de un país que está generando la riqueza para solventar a toda la sociedad. Es decir, a mayor tasa de empleo, menor es la proporción de gente dependiente, gente que necesita de otros para satisfacer sus necesidades (niños, ancianos, enfermos, entre otros). Adicionalmente, una mayor tasa de empleo conlleva a una mayor recaudación impositiva, y otros beneficios, transformando a esta en un foco relevante a la hora de analizar el mercado laboral.

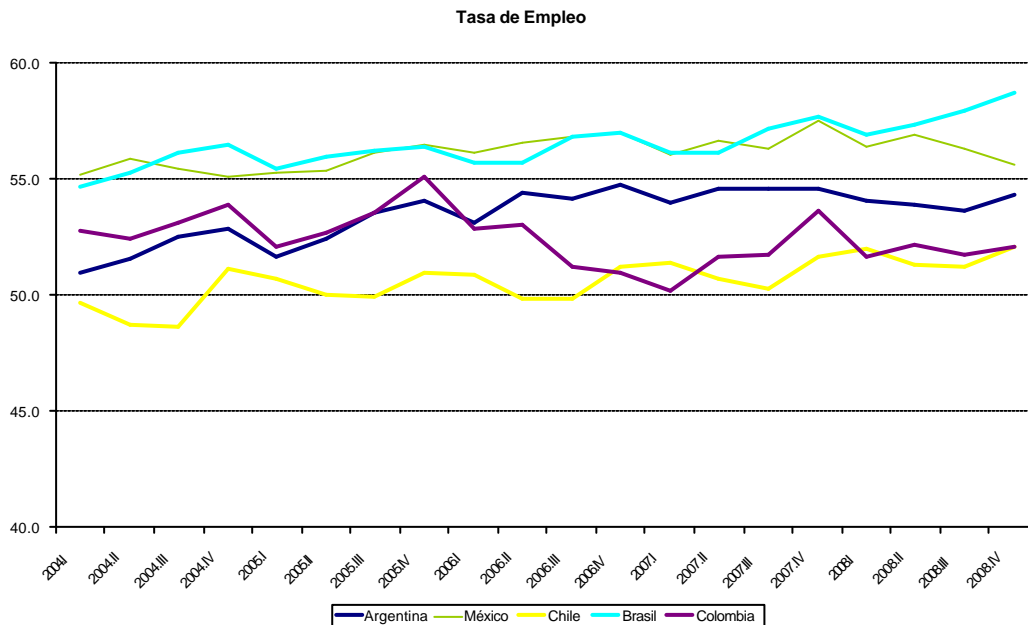
### Resultados del cuarto trimestre de 2008

En conjunto para el grupo de países seleccionado, aproximadamente **3 de cada 5 personas mayores a 14 años estaban ocupadas** durante el cuarto trimestre 2008. La tasa de empleo, que ascendió a 55.2% para el período bajo análisis, presenta una disminución interanual aproximada de 1 décimas.

A excepción de México, todos los países mostraron un ascenso en la tasa de empleo con respecto al trimestre anterior. En términos interanuales el comportamiento fue disímil entre regiones. En Argentina, México y Colombia, se registró una caída de 0.26, 1.91 y 1.59 puntos respectivamente, alcanzando tasa del 54.34%, 55.63% y 52.08% en cada uno de los casos. Vale remarcar que, si bien México registró la mencionada caída interanual, este país se mantiene en valores similares a la tasa media de los países bajo análisis.

Por otra parte, Chile y Brasil registraron un incremento de 0.49 y 1.05 puntos con respecto al mismo registro del año pasado. Brasil, con una tasa del 58.76%, alcanzó la tasa histórica más alta del grupo.

El gráfico a continuación muestra la evolución en los últimos años de la tasa de empleo por país.



### ***Proyecciones para cuarto trimestre 2009***

Una vez más, las proyecciones para el finales de 2009 no son buenas. Esperamos una caída significativa en la tasa de empleo en los cinco países bajo análisis.

En los casos de **Argentina y Chile**, las caídas serán de 3 puntos aproximadamente, alcanzado tasas de 51.28% y 49.1% respectivamente. Es decir, se espera que para fines de 2009 aproximadamente la **mitad de la población de cada uno de estos países sea dependiente económicamente hablando.**

Por otra parte, en los casos de **Brasil y Colombia**, se esperan disminuciones más moderadas: el primero sufrirá una merma de 1,22 puntos, ubicándose en valores cercanos al 57%, mientras que la baja en Colombia será de 1,55 puntos.

Finalmente, en **México** se espera que el porcentaje de personas ocupadas sobre el total de la población mayor a 14 años disminuya 0.57 puntos, la menor disminución del grupo.