

Septiembre 2009

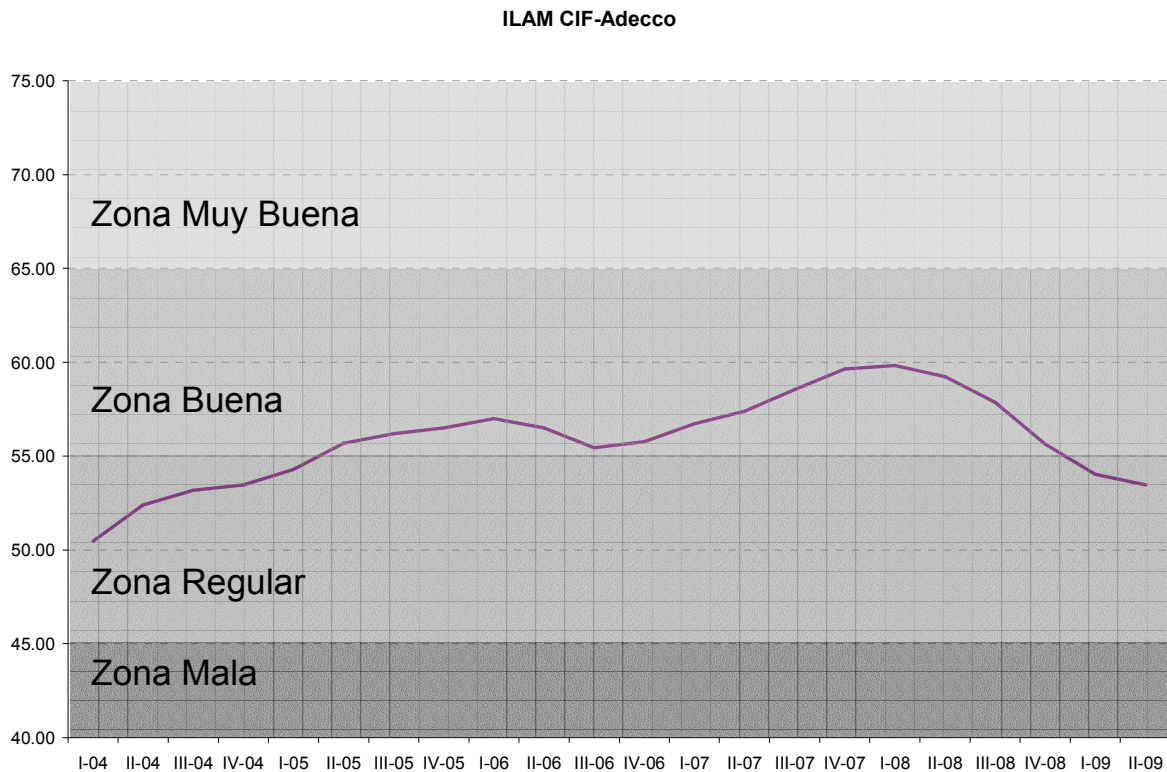
Director del CIFGuido Sandleris
gsandleris@utdt.edu**Investigador Principal**Martín González Rozada
mrozada@utdt.edu**Analistas**Inés Puente
ipuente@utdt.eduJulieta Serna
jserna@utdt.eduAgustín Sobral Rozada
asobral@utdt.eduMariano Somale
msomale@utdt.eduAlmirante Sáenz Valiente 1010
(C1428BJ) Buenos Aires
Tel: (54 11) 5169 7300
Fax: (54 11) 5169 7347UNIVERSIDAD
TORCUATO DI TELLA**EI ILAM CAE 1% EN EL SEGUNDO
TRIMESTRE 2009**

- ❖ Durante el segundo trimestre de 2009 el **Índice Laboral América Latina - Latinoamérica CIF-Adecco** alcanzó los **53,5 puntos**, manteniéndose en la zona de calificaciones consideradas regulares.
- ❖ Fue la quinta caída consecutiva del indicador. En términos interanuales, la baja fue del 9,7%.
- ❖ La dimensión Empleo y Desempleo fueron las que impulsaron la caída.
- ❖ Las proyecciones para el próximo año indican que las condiciones laborales en Latinoamérica continuarán deteriorándose a lo largo de 2009 y comenzará a observarse una leve recuperación del indicador recién en los primeros meses de 2010. En el segundo trimestre de 2010 el **ILAM** se ubicaría en **52,2 puntos**.

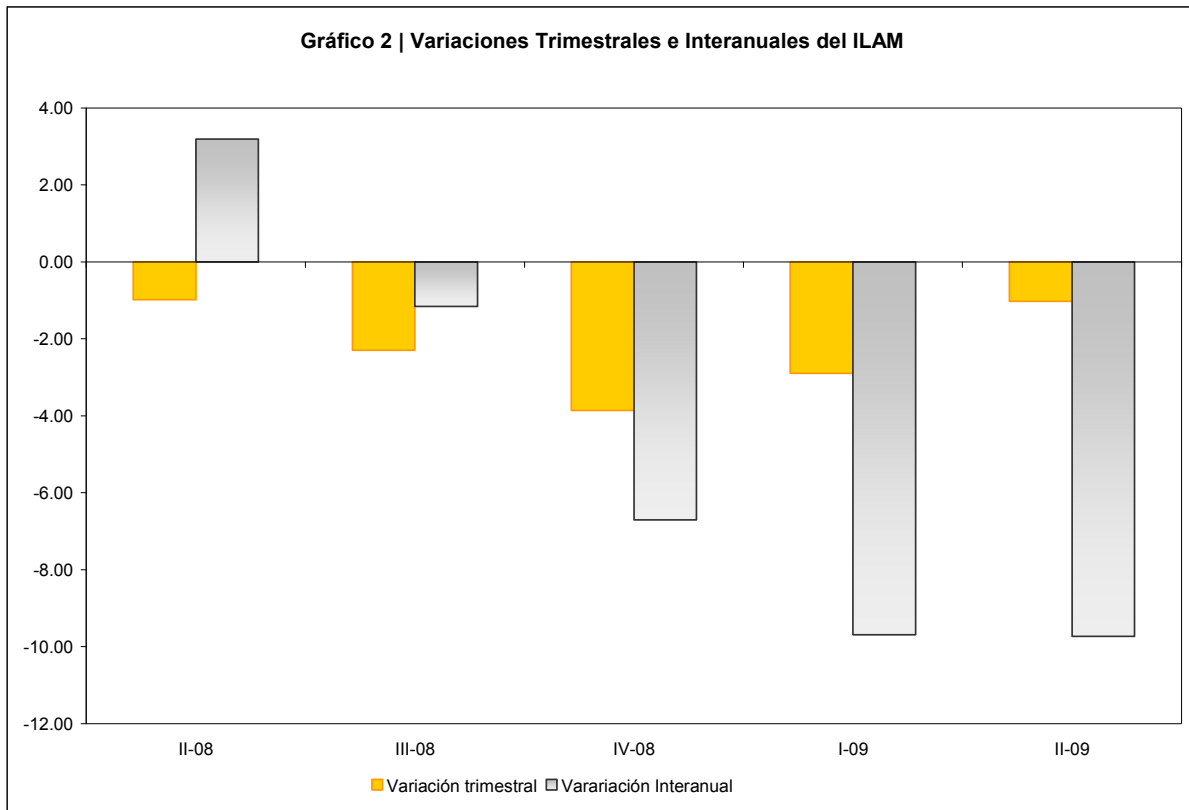
Índice Laboral América Latina CIF-Adecco (ILAM)

Resultados del segundo trimestre de 2009

En el segundo trimestre de 2009 el **Índice Laboral América Larina CIF-Adecco (ILAM)** se ubicó en **53,5 puntos**, manteniéndose en la zona regular.

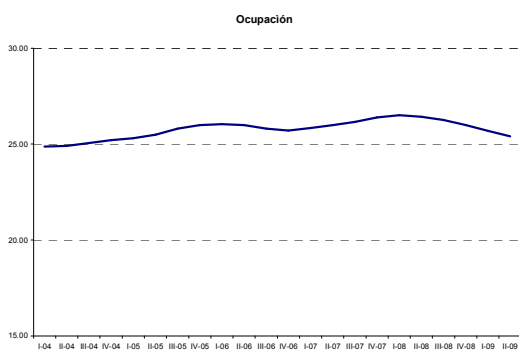


El ILAM retrocedió 1,0% en relación al primer trimestre de 2009. Se trata de la quinta baja consecutiva que registra el índice. Respecto del segundo trimestre de 2008, el ILAM cayó 9,7%. No sólo es la cuarta baja interanual que sufre en forma consecutiva sino que la magnitud de las mismas ha ido en aumento. La variación negativa del segundo trimestre estuvo apuntalada por el aumento del desempleo en la región y una caída en el nivel de empleo.



Las proyecciones para el próximo año indican que las condiciones laborales en Latinoamérica continuarían deteriorándose a lo largo de 2009 y comenzaría a observarse una leve recuperación del indicador recién en los primeros meses de 2010. El **ILAM** se ubicaría en **52,2 puntos** en el segundo trimestre de 2010, lo que implica una baja del 2,4% respecto del actual nivel del índice. Se pronostica, por lo tanto, que el ILAM seguirá en la zona calificada como regular.

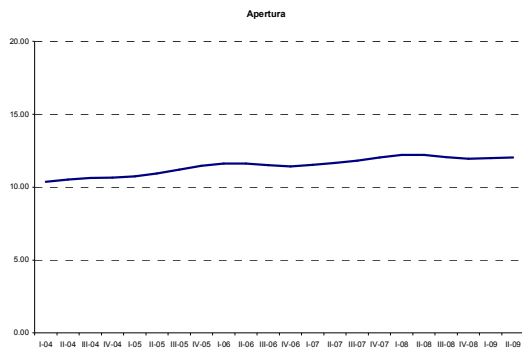
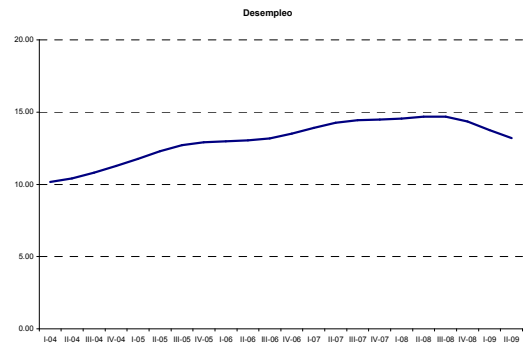
Dimensiones del indicador



La dimensión **Ocupación** captura la evolución de la tasa de empleo.

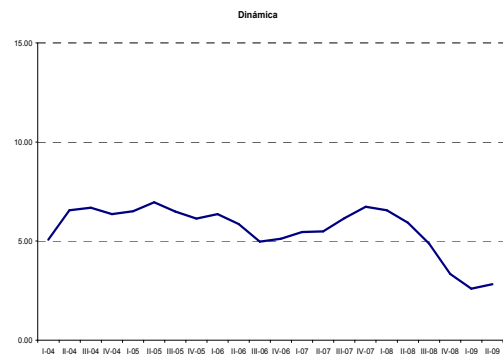
Se registra una tendencia decreciente a partir del segundo trimestre de 2008. En el trimestre bajo análisis, se observa una caída del 1,0% con respecto al trimestre anterior, y una variación interanual de - 3,9%.

Por su parte, la dimensión **Desempleo**, que captura la evolución de la tasa de desempleo, muestra una marcada tendencia creciente desde 2004 hasta el cuarto trimestre 2007, momento a partir del cual permanece relativamente estable hasta finales de 2008, cuando comenzó a caer. En el actual trimestre esta dimensión presenta una caída del 4,0% respecto del trimestre anterior, acumulando tres bajas en forma consecutiva. En términos interanuales, la variación es del -10%, profundizándose la caída.



La dimensión **Apertura**, que refleja en qué medida el mercado de trabajo permite la participación de los grupos considerados vulnerables, muestra una tendencia creciente, que al igual que el resto de las variables, se revierte hacia fines de 2008. En el segundo trimestre de 2009, esta dimensión se mantuvo virtualmente estable, con un alza del 0,2%. En términos interanuales, se observa una caída del 1,4%.

La dimensión **Dinámica**, refleja el desempeño de las condiciones laborales en lo referido al rendimiento y creación de empleo. Esta dimensión, a diferencia de las otras variables que muestran el estado del mercado laboral, se concentra en la evolución dinámica del mismo, teniendo en cuenta los factores antes mencionados. Se observa una caída pronunciada de dicha dimensión a partir del segundo trimestre 2008. En el segundo trimestre de 2009, esta dimensión muestra un crecimiento del 9,2% respecto del trimestre anterior. En relación al segundo trimestre del año anterior la caída fue del 52,3%. La subdimensión **Rendimiento**, que intenta penalizar los desequilibrios que se generan en el mercado laboral debido a cambios en salarios reales no convalidados por cambios en igual sentido en la productividad, muestra una merma interanual del 29,8%. Por otra parte, la subdimensión **Creación de Empleo**



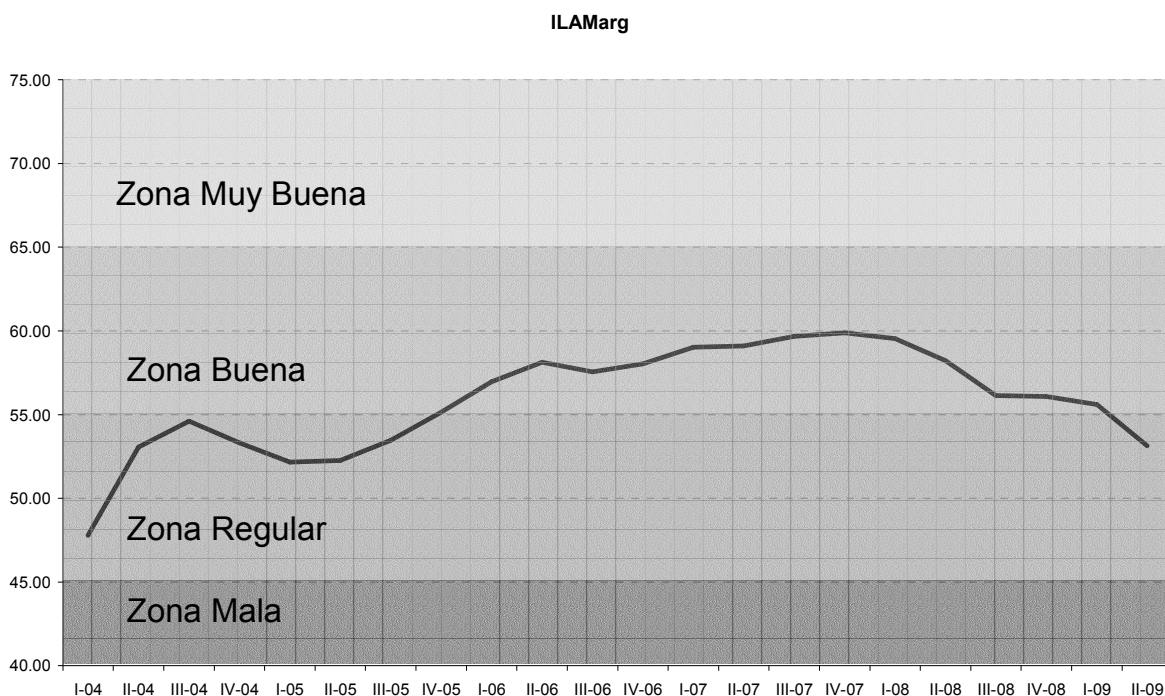
sufrió una caída de 60,4% interanual, reflejando una clara desaceleración en la generación de nuevos puestos de trabajo.

Para el conjunto de los países analizados la dimensión que sufrió la mayor caída en relación al trimestre anterior fue **Desempleo**, con -4,0%.

En términos interanuales, la dimensión **Dinámica** fue la que presentó la mayor contracción, con una caída del 52,3%. Se volvieron a registrar mermas interanuales en todas las categorías.

ILAM por país

Argentina



En el segundo trimestre de 2009 el **ILAM_{ARG}** alcanzó los **53,1 puntos**, ubicándose en la zona de clasificaciones considerada regular, ligeramente por debajo del registro del índice representativo de toda la región.

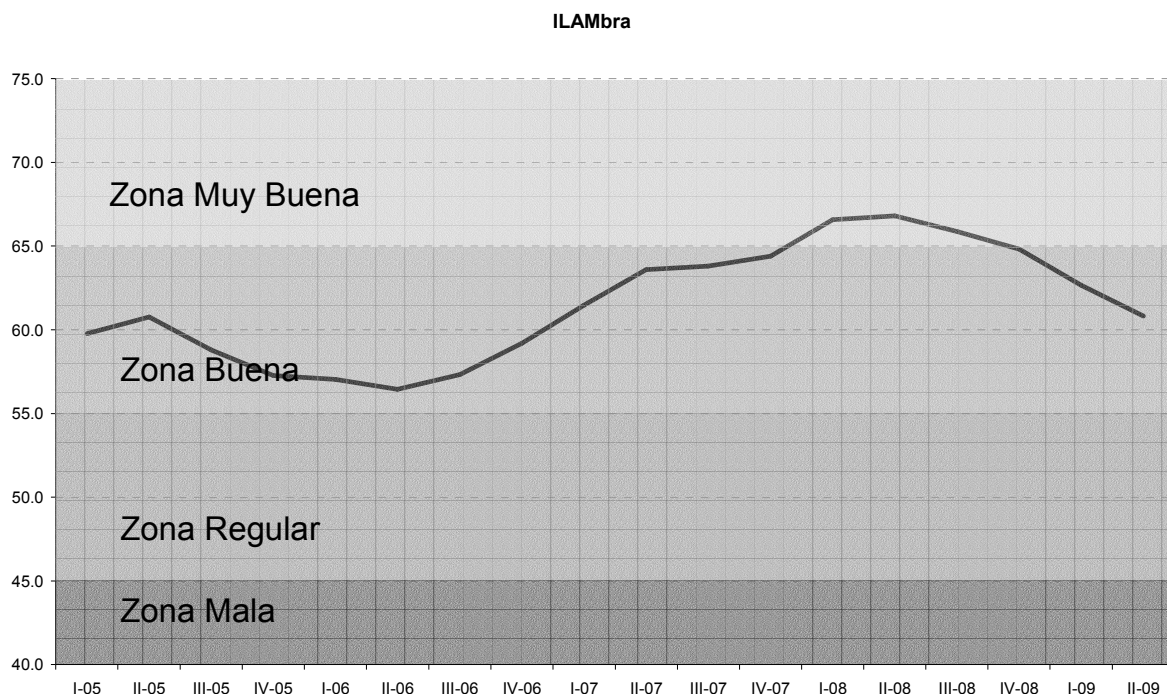
El **ILAM_{ARG}** sufrió una baja del 4,4% con respecto a trimestre anterior, acumulando seis mermas consecutivas. En términos interanuales, la caída fue del 8,8%. El indicador alcanzó un pico en el cuarto trimestre 2007, cuando se ubicaba en el zona buena con 59,9 puntos,

momento a partir del cual comenzó a mostrar una tendencia claramente decreciente y que aún se mantiene.

Nuevamente se volvieron a registrar descensos respecto del trimestre anterior en todas las dimensiones que conforman el **ILAM_{ARG}**. La principal baja, medida en términos porcentuales, corresponde a la dimensión **Dinámica**. En términos absolutos, la caída más significativa se presenta en la dimensión **Desempleo**. En relación al segundo trimestre del año 2008, la baja porcentual de mayor magnitud también se produjo en **Dinámica**.

Los pronósticos para **Argentina** continúan siendo desfavorables. Al igual que el resto de la región, se espera que las condiciones continúen empeorando en el transcurso de 2009. En 2010 las proyecciones para Argentina mantienen una tendencia decreciente mientras que las de Latinoamérica se recuperan levemente. En el cuarto trimestre de 2009 el **ILAM_{ARG}** se ubicaría en 49,5 puntos, es decir, aún dentro de la zona regular. Para **principios de 2010** la perspectiva es que las condiciones laborales en el mercado argentino se mantengan dentro de esta zona, alcanzando los **49,1 puntos**.

Brasil



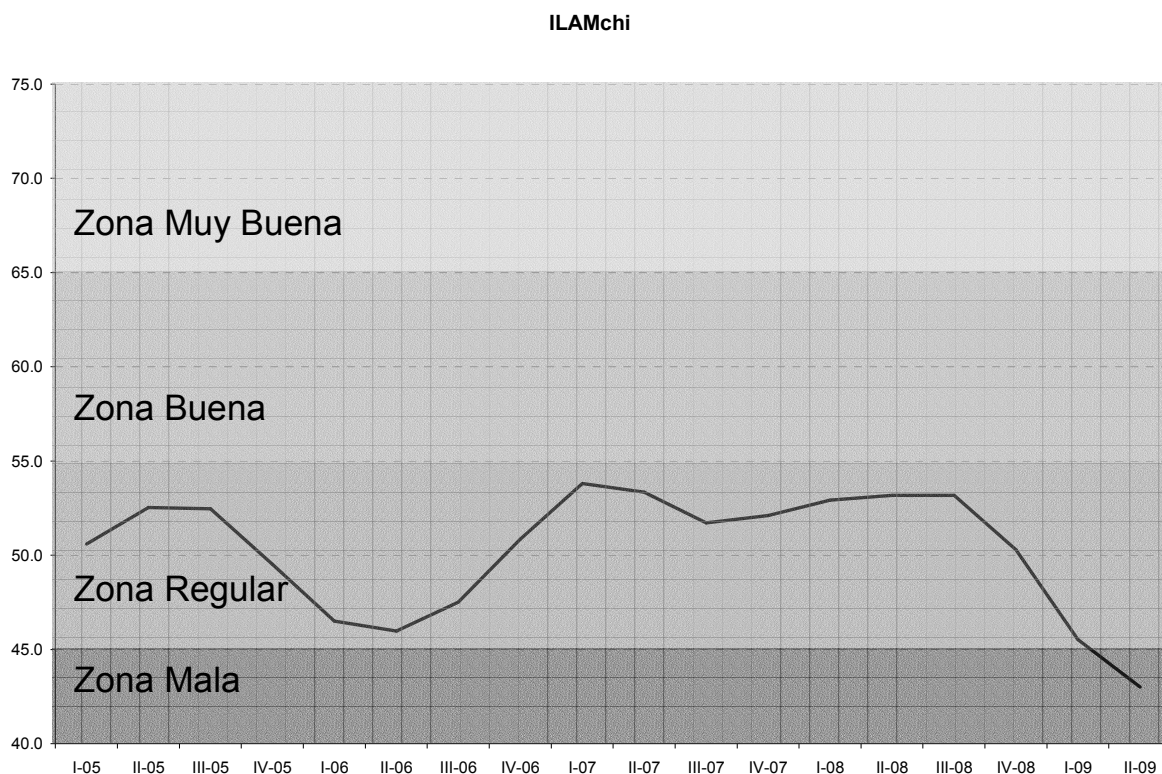
Durante el segundo trimestre de 2009 el **ILAM_{BRA}** descendió a **60,8 puntos**, pero **Brasil** aún se mantiene en la zona de clasificaciones consideradas buenas y continúa siendo el país con mejor puntuación del grupo.

El **ILAM_{BRA}** sufrió una caída del 2,9% respecto del primer trimestre de 2009, en línea con la tendencia que se observa desde el tercer trimestre de 2008. En términos interanuales la merma fue del 9%.

Medidas en términos absolutos, se registraron pequeñas variaciones en las cuatro dimensiones aunque en todos los casos se trata de reducciones respecto del trimestre anterior. La mayor caída corresponde a la dimensión **Dinámica**, con una caída del 18,9% en términos porcentuales. Las dimensiones **Apertura** y **Desempleo** se mantuvieron prácticamente inalteradas mientras que **Ocupación** se contrajo 2,6%. En relación al segundo trimestre de 2008, se observan caídas en todas las dimensiones a excepción de **Apertura**. El descenso de mayor magnitud se produjo en la dimensión **Dinámica**.

El pronóstico para los próximos doce meses anticipa una recuperación de las condiciones del mercado laboral brasilero a partir del cuarto trimestre de 2009. Para el segundo trimestre de 2010 se espera que el **ILAM_{BRA}** crezca un 8,9% respecto del trimestre actual y se ubique en los 66,2 puntos.

Chile



Durante el segundo trimestre 2009, el **ILAM_{CHI}** alcanzó los **43 puntos**, ubicándose en la zona de clasificaciones consideradas regulares. Chile es el país con el menor puntaje.

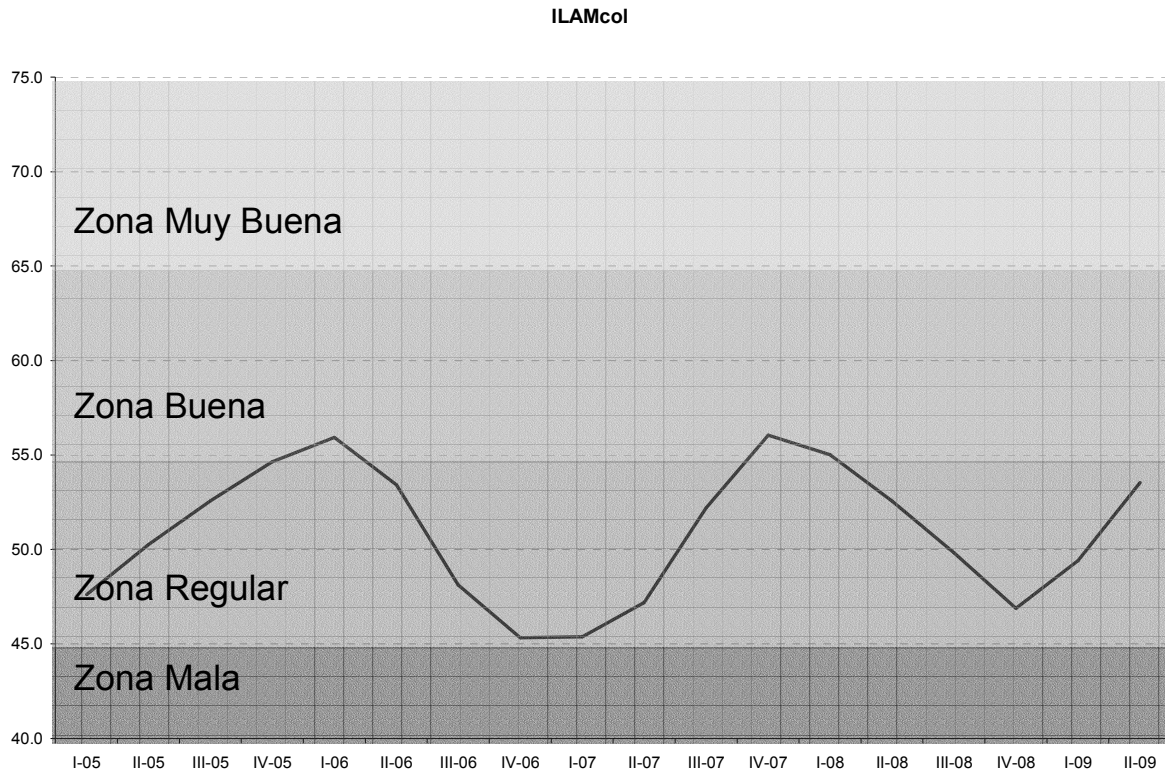
Respecto del primer trimestre de 2009 se registró una caída del 5,5%, acumulando su tercer descenso consecutivo. En términos interanuales la baja fue de 19,1%.

Nuevamente, todas las dimensiones disminuyen respecto del trimestre anterior. Las caídas de mayor magnitud en términos absolutos corresponden a **Dinámica** y **Desempleo**. En términos interanuales, todas las dimensiones sufrieron caídas. Las más significativas también se produjeron en Dinámica y Desempleo.

Se espera que las condiciones del mercado laboral chileno continúen deteriorándose durante lo que resta de 2009. El índice alcanzaría su mínimo a principios de 2010 y comenzaría a recuperarse a partir del segundo trimestre de ese año. Para entonces el

ILAM_{CHI} se ubicaría en los 44,16 puntos, implicando una caída del 1,9% respecto del trimestre actual.

Colombia



Durante el segundo trimestre de 2009 el **ILAM_{col}** alcanzó los **53,5 puntos**, ubicándose en la zona de clasificaciones consideradas regulares e prácticamente igualando la media latinoamericana.

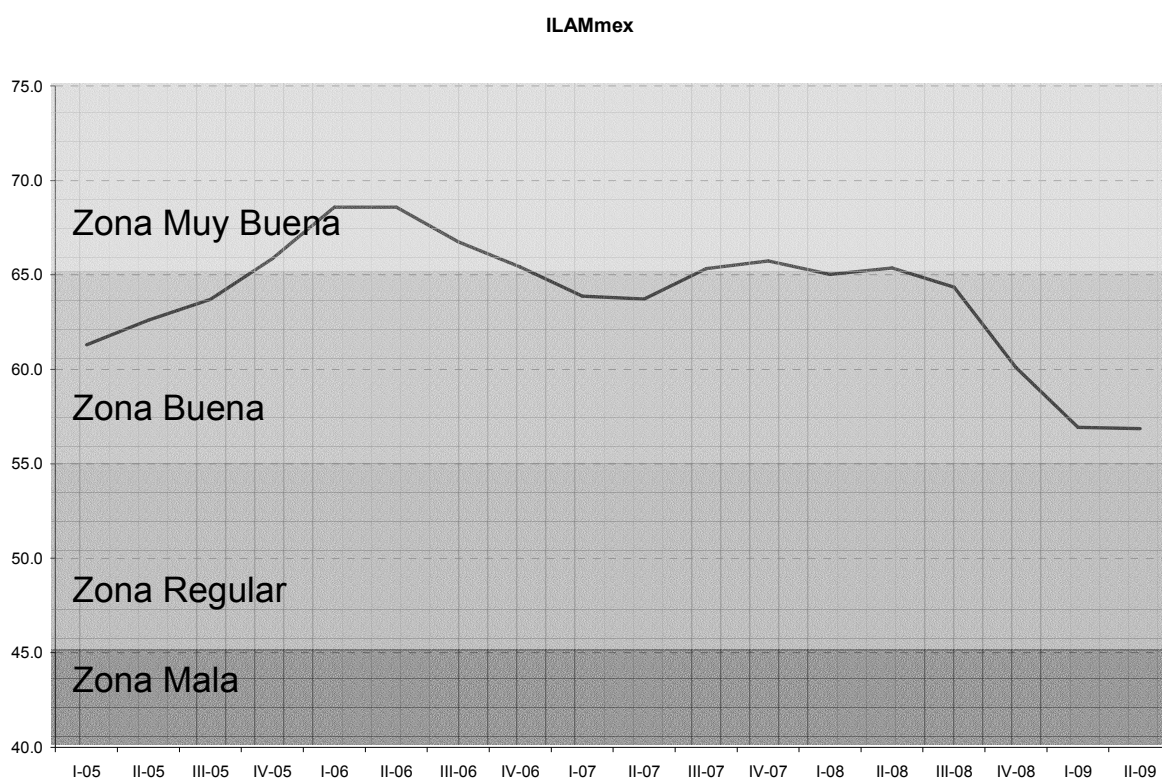
El mismo presenta una recuperación del 8,3% con respecto a trimestre anterior, siendo este el segundo registro consecutivo en el que el indicador crece. El índice cayó durante todo el 2008, revirtiéndose esta tendencia a partir del primer trimestre 2009. En términos interanuales, la recuperación fue 1,8%.

El comportamiento trimestral fue disímil entre las dimensiones. Mientras **Ocupación, Apertura y Dinámica** presentaron una mejora con respecto al primer trimestre 2009,

Desempleo mostró un leve deterioro. En términos interanuales Dinámica y Desempleo disminuyeron, mientras que Empleo y Apertura presentaron mejoras significativas.

Los pronósticos para el mercado laboral Colombiano no son alentadores. Se espera un deterioro en el condiciones laborales durante lo que resta del 2009 y mitad de 2010. De esta forma se espera que para el segundo trimestre de 2010 el **ILAM_{COL}** alcance los **41,8 puntos**, lo que representaría una variación interanual de -21,9%.

México



Durante el segundo trimestre de 2009 el **ILAM_{MEX}** alcanzó los **56.7 puntos**, ubicándose cerca del límite inferior de la zona de clasificaciones consideradas buenas y por encima de la media latinoamericana.

El **ILAMCL_{MEX}** se mantuvo prácticamente constante durante el segundo trimestre de 2009, suavizando de esta manera la tendencia decreciente que presenta este indicador desde principios de 2008. En términos interanuales, se observa una caída del 13%.

Se registra una caída interanual significativa en la dimensión **Dinámica**. El resto de las dimensiones, si bien en menor medida, también contribuyen a la baja del indicador.

Se pronostica que en el presente trimestre el **ILAM_{MEX}** ha alcanzado su piso, y que durante lo que resta del 2009 y principios de 2010 comience a revertirse la tendencia negativa que presenta desde comienzos de 2008. De esta forma, el **ILAM_{MEX}** se ubicaría en los **61,8 puntos** en el segundo trimestre de 2010, implicando una recuperación interanual de 8,6%. De esta manera, el indicador seguirá estando en la zona de calificaciones consideradas buenas, en la mitad superior de la misma.

Comparación

En el segundo trimestre 2009, **Brasil** alcanzó los **60,8 puntos**, ubicándose en el **primer puesto**, posición que le arrebatara a México a comienzos de 2008. Por **encima de la media latinoamericana** también se encuentran **México y Colombia**. Con **56,7 puntos**, **México** se ubica junto con Brasil en la zona de calificaciones consideradas **buenas**, mientras que **Colombia** con **53,5 puntos** se ubica en la zona de calificaciones consideradas **regulares**.

Por otra parte, **Argentina**, con **53,1 puntos**, se encuentra levemente por debajo de la media de la región, ubicándose en la mitad superior de la **zona regular**. Finalmente, durante el trimestre actual Chile obtuvo la **peor puntuación del grupo**, entrando con 43 puntos en la zona de clasificaciones considerada como mala.

Todos los países salvo Colombia, presentan una **tendencia decreciente**, siendo las **variaciones interanuales** para el segundo trimestre de 2009 las que se detallan a continuación: **Argentina -8,8%**, **Brasil -9%**, **Chile -19,1%**, **México -13%** y **Colombia 1,8%**. Sin embargo, cabe destacar que en el caso de México se observa una disminución en el ritmo de la caída del indicador de trimestre a trimestre, indicando que éste podría estar llegando a su mínimo. Por su parte, Colombia registró un cambio de tendencia y se esta recuperando.

En lo referido a la dimensión **Ocupación**, México y Brasil son los que históricamente se encuentran mejor puntuados, exhibiendo niveles muy parejos hasta comienzos de 2008, cuando el desempeño de Brasil en esta dimensión comienza a ser claramente superior. Con un desempeño inferior y muy a la par, se encuentran Argentina y Colombia; por su parte Chile es el país con peor puntuación en este rubro. Para esta dimensión, solo Colombia presenta una **mejora** en términos interanuales, mientras que Argentina, Brasil, Colombia y México muestran el comportamiento inverso.

Argentina y Brasil son los países que históricamente **mejor** se desempeñaron en la dimensión **Apertura** y a partir del tercer trimestre de 2007 Brasil es el claro dominador del grupo. En el segundo trimestre de 2009 el país que obtuvo la mejor puntuación fue Brasil, seguido en orden descendente por Argentina, Colombia, México, y Chile. Si bien Chile todavía sigue siendo el país con peor desempeño en esta dimensión, presenta una clara **tendencia ascendente** en términos interanuales, tendencia que comparte con Brasil y Colombia. Por el contrario, Argentina y México exhiben una **tendencia levemente decreciente**, aunque en general Apertura es una dimensión que históricamente no muestra cambios pronunciados en ninguno de los cinco países.

En la dimensión **Desempleo**, **México** es el país que tiene el **mejor desempeño histórico** habiendo obtenido todos los puntos que se asignan a esta dimensión desde comienzos de 2004 hasta el tercer trimestre de 2008, cuando comenzara a disminuir. A pesar de la baja mencionada, en el segundo trimestre de 2009 México siguió siendo el mejor puntuado, seguido en orden decreciente por Brasil, Argentina, Chile (estos tres países poseen una puntuación similar) y finalmente por Colombia, exhibiendo este último país una situación claramente inferior al resto en lo que se refiere a esta dimensión. La evolución interanual de esta dimensión fue **negativa** para todos los países analizados.

Finalmente, en lo concerniente a la dimensión **Dinámica**, Colombia es el país que presenta el mejor desempeño en el segundo trimestre de 2009, seguido en orden descendente por Brasil, Argentina, México y Chile. Todos los países presentan una variación interanual negativa en esta característica.

	II 2009				Proyecciones		
	Puntos	Zona	Variación Trimestral	Variación Interanual	II 2010	Zona	Variación interanual
Argentina	53.13	Regular	-4.44%	-8.77%	49.08	Regular	-7.61%
Brasil	60.82	Buena	-2.94%	-8.97%	66.20	Muy Buena	8.85%
Chile	43.00	Malo	-5.53%	-19.12%	42.16	Mala	-1.95%
Colombia	53.53	Regular	8.33%	1.84%	41.80	Mala	-21.91%
México	56.86	Buena	-0.11%	-13.02%	61.78	Buena	8.65%
ILAM	53.47	Regular	-1.03%	-9.73%	52.21	Regular	-2.36%

En esta sección se desarrollara un análisis detallado de algunas variables claves para el mercado laboral: tasa de empleo y tasa de desempleo

Tasa de desempleo

La tasa de desempleo mide el total de personas desocupadas sobre la población económicamente activa (PEA), siendo esta última, el conjunto de todas las personas que tiene voluntad de estar trabajando, consigan o no trabajo.

Resultados del segundo trimestre de 2009

En el segundo trimestre 2009, la tasa de desempleo conjunto para todos los países ascendió a 8%, manteniéndose prácticamente constante con respecto al trimestre pasado y mostrando un incremento interanual de 1.9 puntos porcentuales.

El número de personas ocupadas se mantuvo prácticamente constante en términos interanuales, mientras que la población económicamente activa aumentó 1,2%. La expansión en el número de personas que desean trabajar -tengan o no trabajo- sin que haya creación de empleo trajo como consecuencia un aumento en el número de desempleados.

El número de personas desocupadas creció 19,8% interanual, habiendo en el conjunto de los 5 países analizados **1.489.800 desocupados más que en el segundo trimestre 2008**. Este es el tercer trimestre consecutivo donde se registra un aumento en el número de desempleados, luego de siete trimestres consecutivos donde el crecimiento del empleo logró superar al número de personas que decidió buscar trabajo.

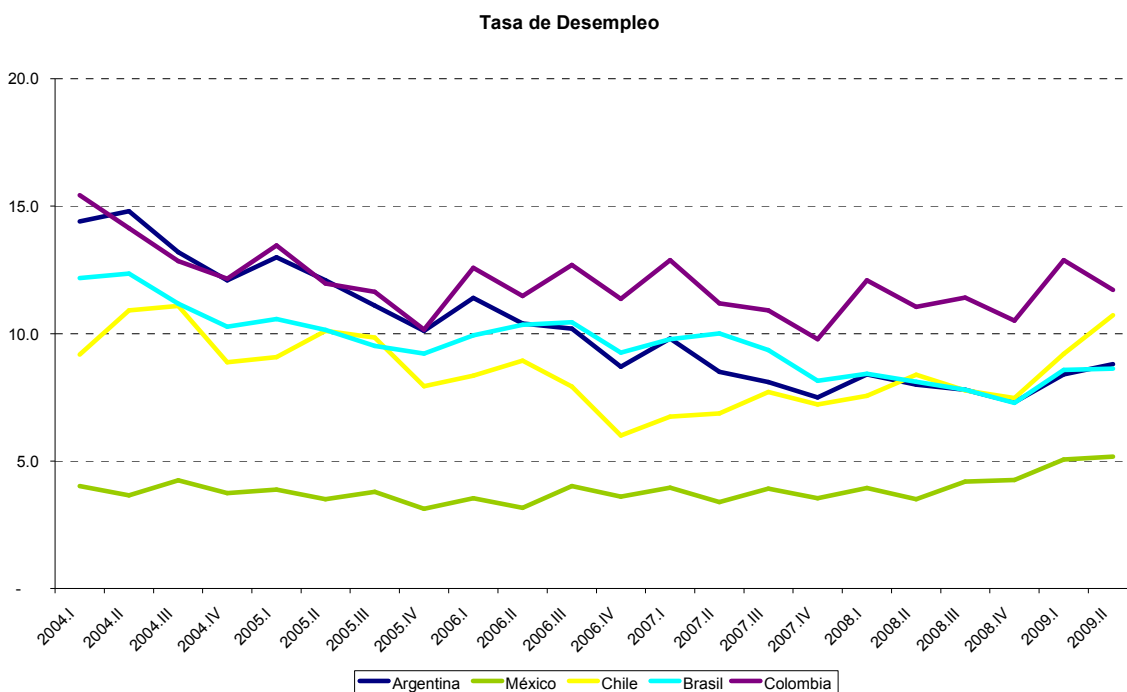
México presenta la menor tasa de desempleo de todo el grupo de países, alcanzando el 5,2% para el período bajo análisis. Luego, y con distancia, lo siguen Brasil, Argentina y Chile, con valores del 8,6%, 8,8% y 10,7% respectivamente. Por último, **en Colombia, el 11,7% de la población económicamente activa no consigue trabajo**.

En términos de variaciones, **Chile, Brasil y México** sufrieron un aumento interanual en la tasa de desempleo de 2,3, 0,5 y 1,7 puntos respectivamente. En estos tres casos la suba es el resultado de una disminución en la cantidad de ocupados (destrucción de empleo)

sumado a un incremento en la PEA. Actualmente el número de desocupados aumentó en 771.770 en México, 179.400 en Chile y 98.970 en Brasil respecto del mismo trimestre de 2008.

Por otra parte, la tasa de desempleo aumentó **0,8 puntos tanto en Colombia como en Argentina**. Si bien en estos dos casos el número de personas empleadas aumentó en términos interanuales, la PEA lo hizo en una mayor proporción. **En el segundo trimestre 2009 el número de desempleados en Argentina aumento en 159.580 personas con respecto al mismo trimestre del 2008.**

El grafico a continuación muestra la evolución en los últimos años de la tasa de desempleo por país.



Proyecciones para el segundo trimestre 2010

En conjunto para los cinco países, proyectamos para mediados de 2010, una aumento interanual en el número de ocupados del 1,39%, lo que implica que se van a generar **1.448.000 nuevos puesto de trabajo durante el año**. De todas formas, las estimaciones del número de gente que se incorporan en el mercado laboral son aún mayores, obteniendo como resultado un incremento en el número de desocupados de 1.093.380 personas.

Las proyecciones indican aumentos en la tasa de desempleo para todos los países. Por un lado, se espera que **la tasa de desempleo para Argentina aumento 2 puntos, alcanzando el 10,8%, mientras** que en Chile la suba será mínimo, rondando los 0,06 puntos y también llegando a 10,8% aproximadamente. Esto implicaría un **aumento aproximado en la cantidad de desempleados** equivalente a 9.170 personas en el caso de Chile y 374.460 en Argentina.

Por otra parte, se espera que la tasa de desempleo en **México** ascienda a **5,5%**, 0.36 puntos por encima del registro del segundo trimestre de 2009, siempre manteniéndose muy por debajo de la media regional.

Finalmente, para el caso de **Brasil y Colombia** se proyecta que a principios de 2010, **la tasa de desempleo se ascienda a 9% y 13,4% respectivamente**, registrando una aumento interanual de 0,4 y 1,6 puntos en cada uno de los casos.

Tasa de empleo

La tasa de empleo indica que proporción de personas de un determinado grupo de edad está ocupada. Esta variable resulta de gran relevancia, ya que indica el porcentaje de la población de un país que está generando la riqueza para solventar a toda la sociedad. Es decir, a mayor tasa de empleo, menor es la proporción de gente dependiente, gente que necesita de otros para satisfacer sus necesidades (niños, ancianos, enfermos, entre otros) Adicionalmente, una mayor tasa de empleo conlleva a una mayor recaudación impositiva, y otros beneficios, transformando a esta en un foco relevante a la hora de analizar el mercado laboral.

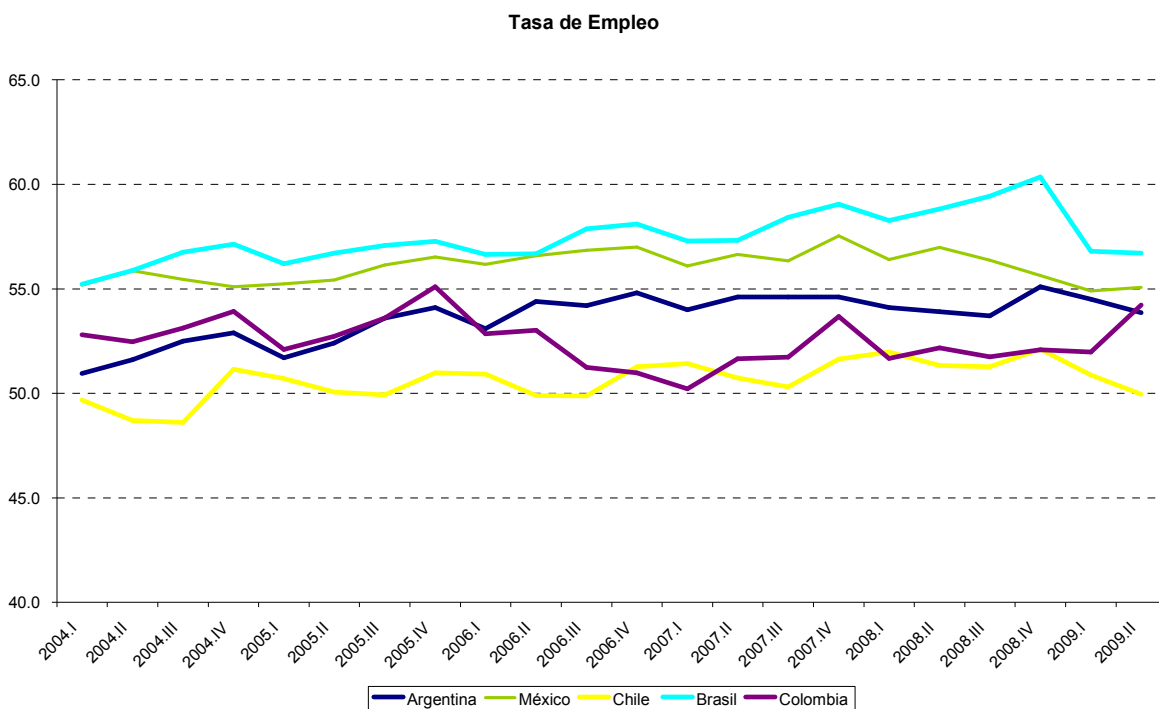
Resultados del segundo trimestre de 2010

En conjunto para el grupo de países seleccionado, aproximadamente **1 de cada 2 personas mayores a 14 años estaban ocupadas** durante el segundo trimestre 2009. La

tasa de empleo, que ascendió a 54,7% para el período bajo análisis, presenta una disminución interanual aproximada de 0,7 puntos porcentuales.

Argentina, Chile y Brasil mostraron un descenso en la tasa de empleo con respecto al trimestre anterior, mientras que en México y Colombia ésta se recuperó. En términos interanuales el comportamiento también fue disímil entre regiones. En México, Chile y Brasil se registró una caída de 1,9, 1,4 y 2,1 puntos respectivamente, alcanzando tasas del 55,1%, 50% y 56,7% en cada uno de los casos. Por otra parte, Colombia registró un incremento de 2,1 puntos con respecto al segundo trimestre de 2008, mientras que en Argentina la tasa de mantuvo virtualmente estable (-0.04 puntos).

El gráfico a continuación muestra la evolución en los últimos años de la tasa de empleo por país.



Proyecciones para segundo trimestre 2010

Una vez más, las proyecciones un año hacia delante no son buenas. Esperamos caídas en la tasa de empleo de cuatro de los cinco países bajo análisis.

En los casos de **Argentina, México y Colombia**, las caídas serían importantes (1,6, 1,8 y 2,3 puntos respectivamente), alcanzando tasas de 52,3%, 53,3 y 52% respectivamente. Es decir, se espera que para mediados de 2010 aproximadamente la **mitad de la población de cada uno de estos países sea dependiente económicamente hablando**.

Por otra parte, en los casos **Chile** se espera una disminución más moderada: 0,7 puntos. Esto llevaría la tasa de empleo a 49,3%.

Finalmente, contrariamente al resto de los países, se espera para **Brasil** que el porcentaje de personas ocupadas sobre el total de la población mayor a 14 años se mantenga virtualmente estable con respecto al segundo semestre 2009, llevando dicho porcentaje a 56,8%.