

Abril 2010

Director

Guido Sandleris
gsandleris@utdt.edu

Investigador Principal

Martín González Rozada
mrozada@utdt.edu

Coordinadora de Proyectos

Julietta Serna
jserna@utdt.edu

Analistas

Lucas Nuñez
lnunez@utdt.edu

Natalí Yacubsohn
nyacubsohn@utdt.edu

Almirante Sáenz Valiente 1010
[C1428BIJ] Buenos Aires
Tel: [54 11] 5169 7300
Fax: [54 11] 5169 7347

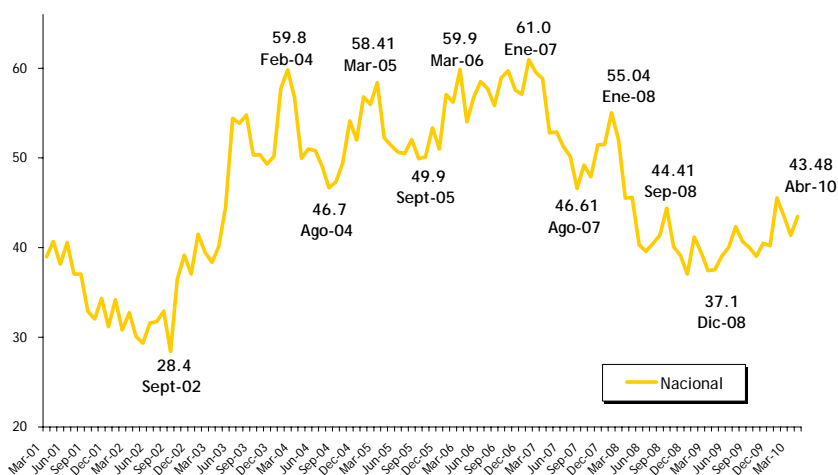


UNIVERSIDAD
TORCUATO DI TELLA

LA CONFIANZA DE LOS CONSUMIDORES SUBE 5,1% EN ABRIL

- ❖ En abril, el Índice de Confianza del Consumidor (ICC) sube 5,1% con respecto a la medición previa. En términos interanuales, el indicador se recupera 15,8%.
- ❖ El ICC presenta un comportamiento homogéneo entre las regiones. El indicador aumenta 6,2% en Capital Federal. En el Interior del país y en el Gran Buenos Aires aumenta 4,3% y 5,1% respectivamente.
- ❖ Se observan variaciones disímiles entre los subíndices. Mientras que Durables e Inmuebles y Expectativas Macroeconómicas aumentan 13,9% y 5,9%, respectivamente, Situación Personal disminuye 1,1%.
- ❖ En abril, sube considerablemente la confianza de los consumidores de mayores recursos (+9,2%), mientras que la del estrato más pobre se eleva 1%.

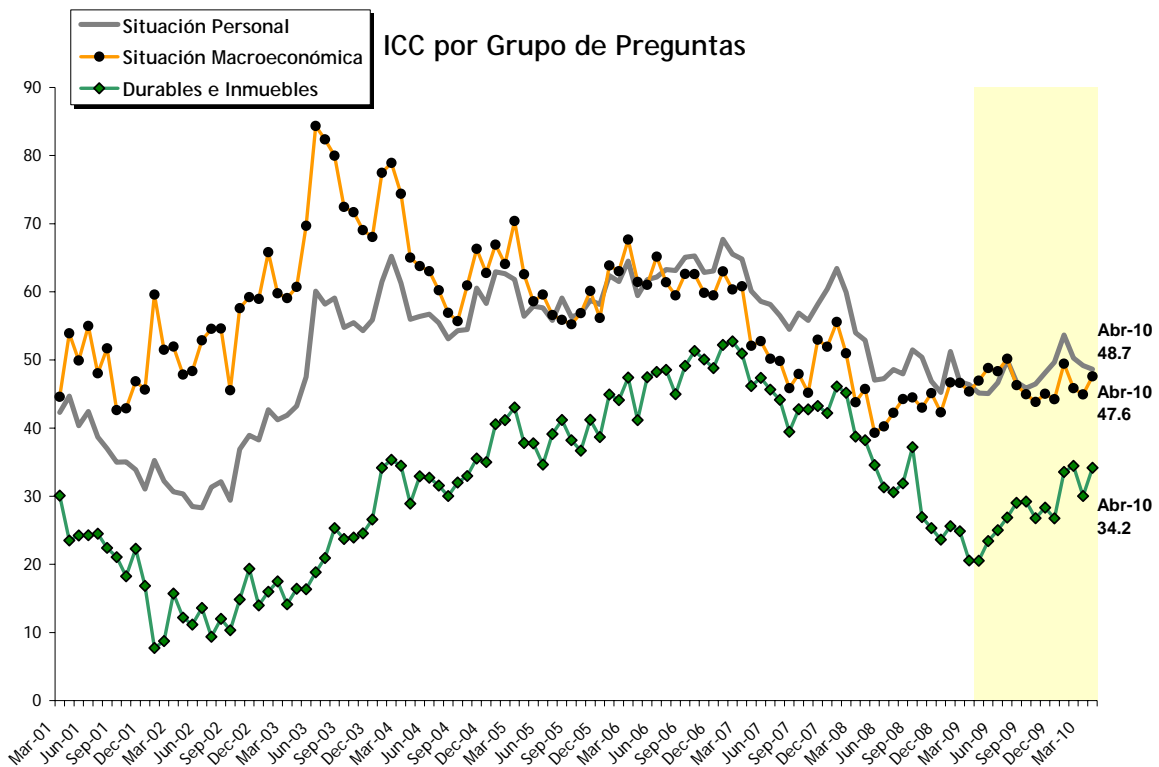
Índice de Confianza del Consumidor
CIF/UTDT



Resultados Abril de 2010

En la medición de abril (llevada a cabo entre el 5 y el 12 del corriente mes), el Índice de Confianza del Consumidor (ICC) elaborado por el Centro de Investigación en Finanzas (CIF) de la Escuela de Negocios de la Universidad Torcuato Di Tella (UTDT) sube 5,1% con respecto al registro de marzo. El ICC se encuentra 15,8% por encima del valor correspondiente a igual mes del año anterior y 28,7% por debajo de enero-07, cuando había alcanzado su máximo histórico.

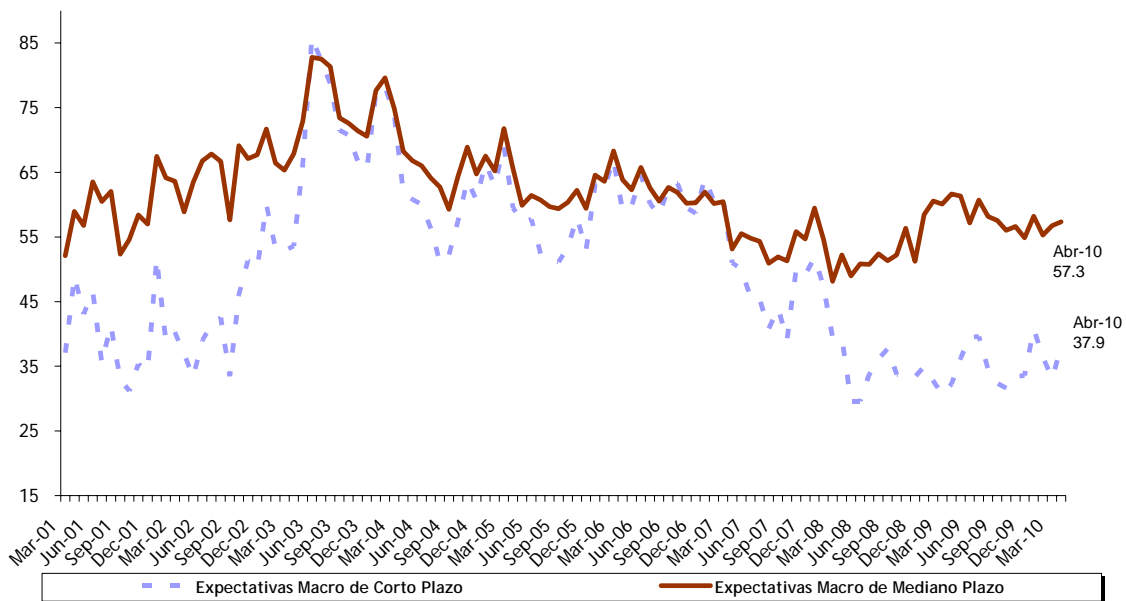
Se registra un comportamiento heterogéneo entre los subíndices. Expectativas Macroeconómicas y el subíndice que refleja la intención de compra de Bienes Durables e Inmuebles presentan subas de 5,9% y 13,9% respectivamente, mientras que el subíndice relacionado con la Situación Personal se reduce 1,1%.



El subíndice de Expectativas Macroeconómicas crece impulsado por un aumento significativo en el componente que captura las perspectivas de corto plazo.

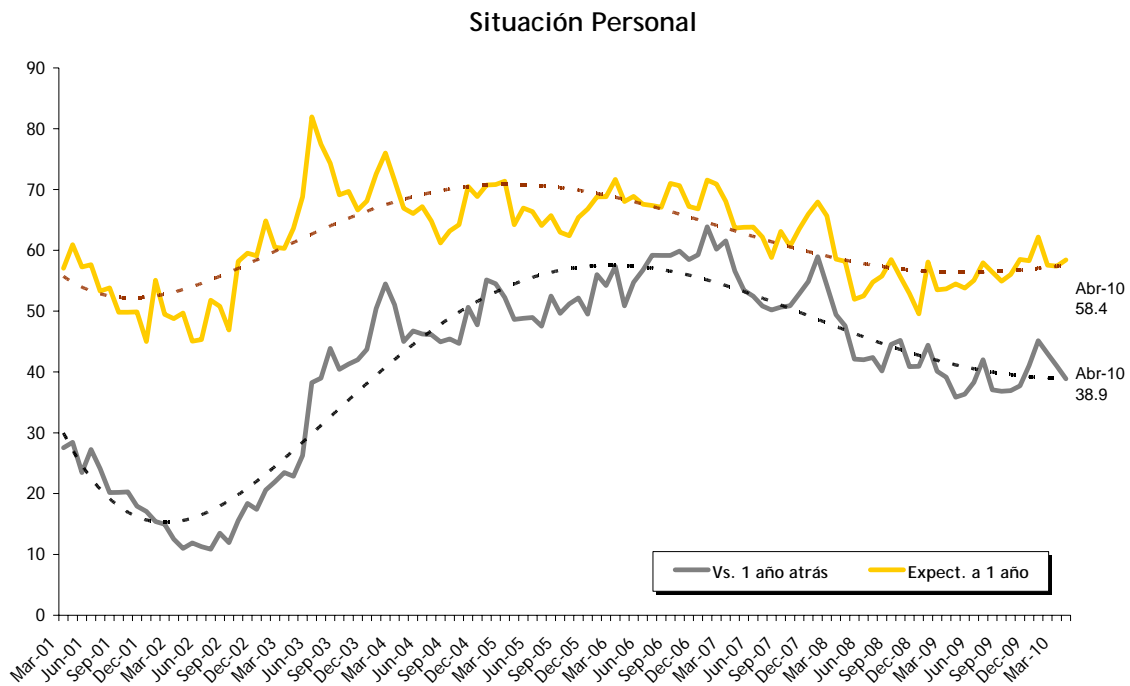
A nivel nacional el componente que captura las perspectivas macroeconómicas del público para el corto plazo sube un 14,3%, mientras que el correspondiente al mediano plazo crece 1%. En todas las regiones sube el factor de corto plazo siendo las variaciones de 15%, 4,9% y 18,8% en Capital Federal, el Interior del país y Gran Buenos Aires respectivamente; el correspondiente al mediano plazo presenta una variación de +4,6%, -0,2% y +0,5% para cada una de las mencionadas zonas. En términos interanuales, la variación acumulada del componente de expectativas a un año es de +17,5%, mientras que para el de tres años se evidencia una caída de 7%.

Expectativas Macroeconómicas



Las expectativas de la gente sobre la evolución de su Situación Económica Personal caen 1,1% impulsadas por una baja en la percepción del encuestado acerca de su situación económica actual en términos de la de hace un año atrás.

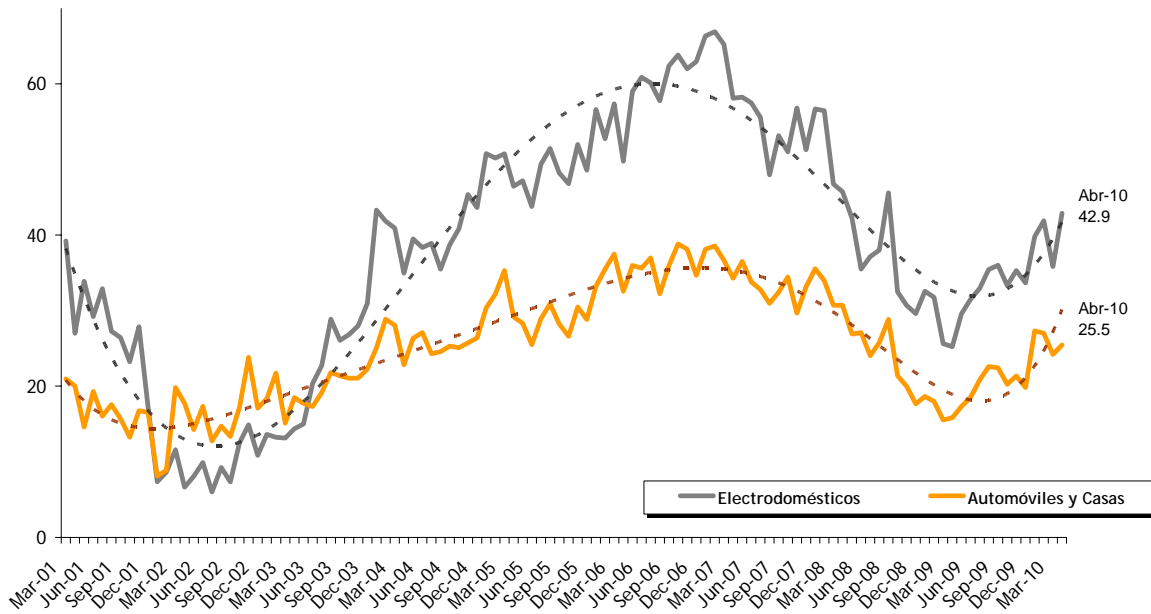
El subíndice de Situación Personal presenta una merma de 1,1% a nivel nacional. La percepción del encuestado de su situación económica individual actual en términos de la de hace un año atrás presenta una variación de -5,1%, mientras que el componente que captura la evolución de su situación en los próximos doce meses aumenta 1,8%. En el desagregado regional, se observa un comportamiento disímil entre las distintas zonas. Mientras que el componente que mide la percepción del encuestado acerca de su situación económica actual en términos de la de hace un año atrás disminuye en todas las regiones, el componente que mide las condiciones en el futuro inmediato presenta un comportamiento heterogéneo entre regiones siendo las variaciones de +6,9%, +5,6% y -1,5% en Capital Federal, el Interior del país y Gran Buenos Aires respectivamente. Con respecto a abril-09, el componente que mide las condiciones presentes aumenta 8,4%, mientras que el correspondiente a las expectativas a un año sube 7,3%.



La predisposición para la compra de Bienes Durables e Inmuebles sube en abril impulsada por el crecimiento de todos sus componentes.

En el caso de Durables e Inmuebles, sube tanto la predisposición para la adquisición de Electrodomésticos (+19,8%) como de Automóviles y Casas (+5,1%). Se observa un comportamiento similar entre las diferentes regiones en relación a la predisposición para la compra de Bienes Durables e Inmuebles, en Capital Federal y el Interior del país sube 7,2% y 10,8% respectivamente, mientras que en Gran Buenos Aires el aumento es de 18,4%. Con respecto a abril 2009, las variaciones en la creencia de que es un buen momento tanto para la compra de Electrodomésticos como la de Automóviles y Casas son positivas (70,1% y 60,8% respectivamente).

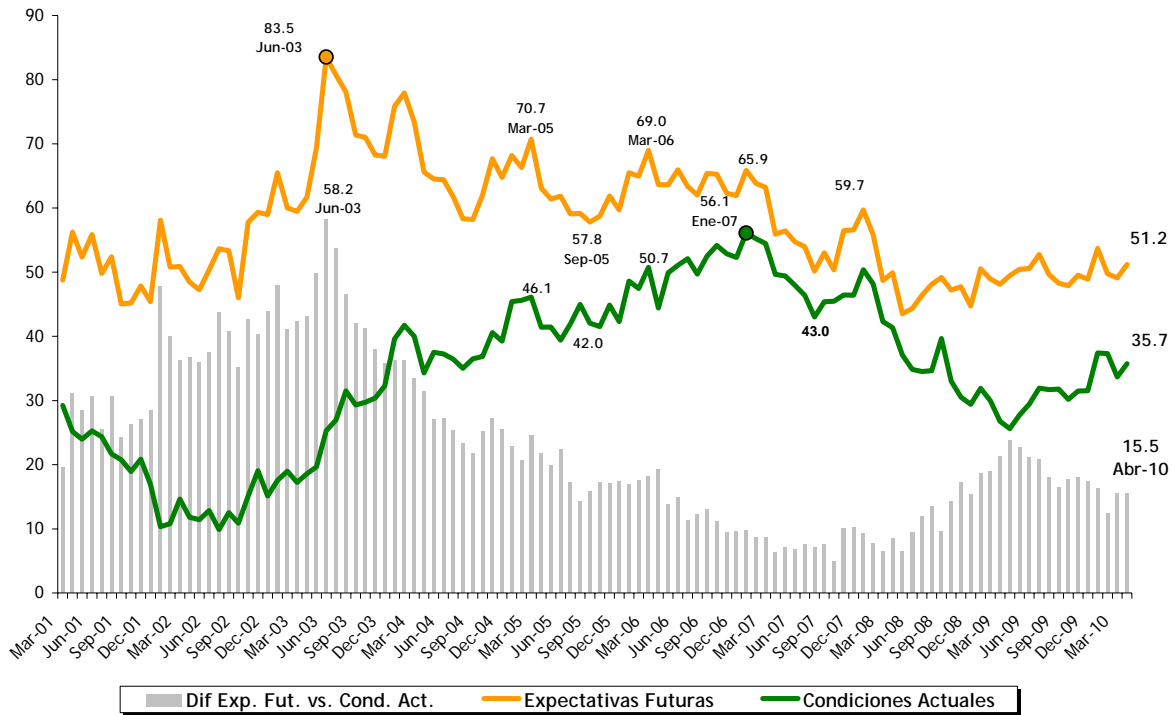
Durables e Inmuebles



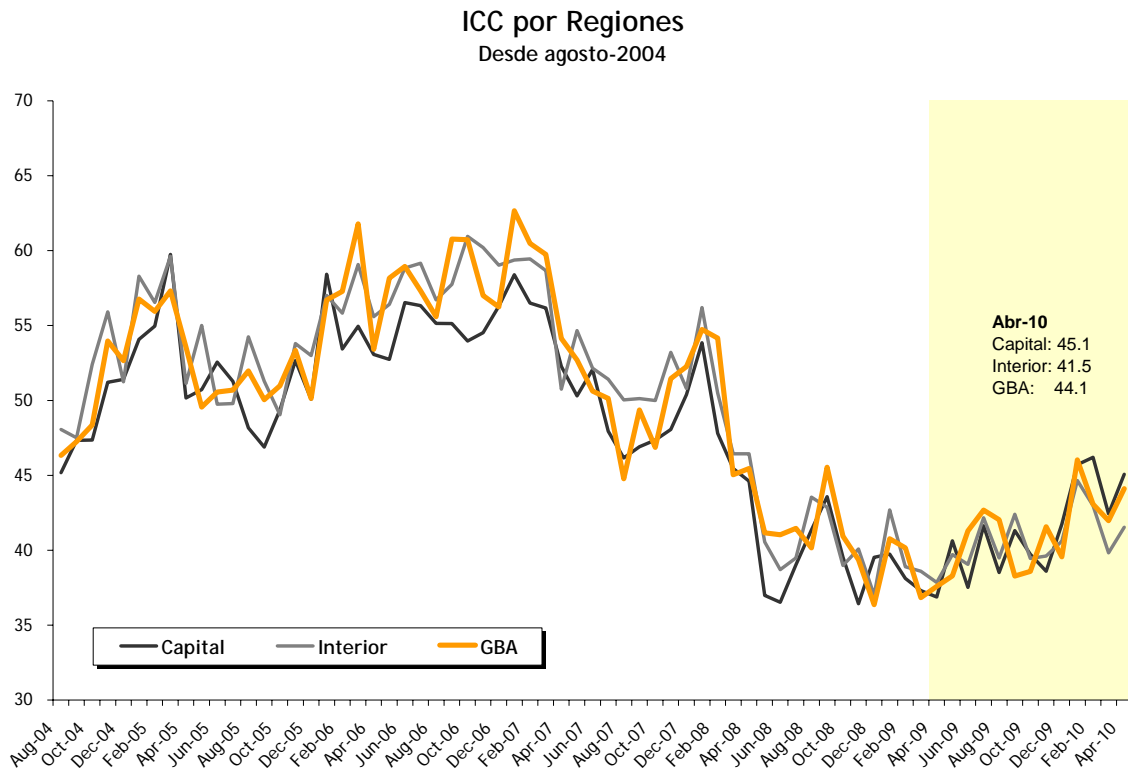
A nivel nacional, se observa un mayor optimismo con respecto a las Expectativas globalmente consideradas y a las Condiciones Presentes.

Considerando las Expectativas a nivel agregado, se observa un aumento del orden del 4,3% con respecto al mes anterior. Por otra parte, el factor que mide las Condiciones Presentes sube 6,2%. En términos interanuales, Expectativas aumenta un 3,6% y Condiciones Presentes crece 39,4%.

Condiciones Actuales y Expectativas Futuras



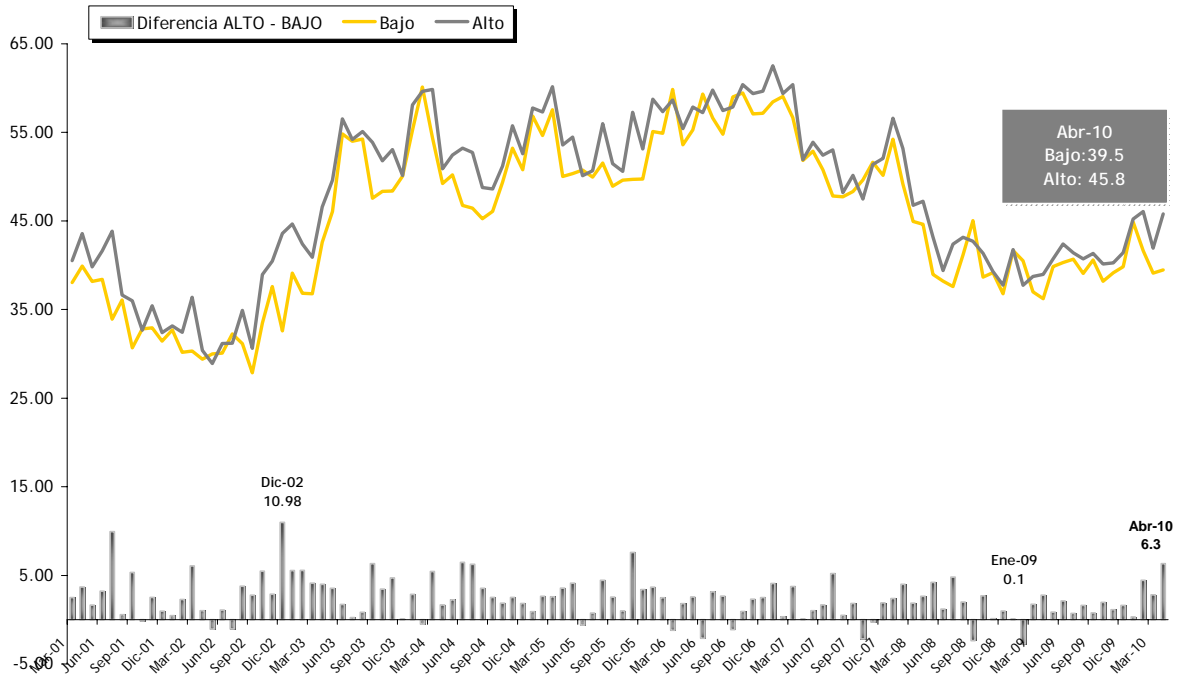
El ICC se comporta de forma homogénea entre las regiones. En Gran Buenos Aires y el Interior del país crece 5,1% y 4,3% respectivamente, mientras que en Capital Federal se verifica una suba de 6,2%.



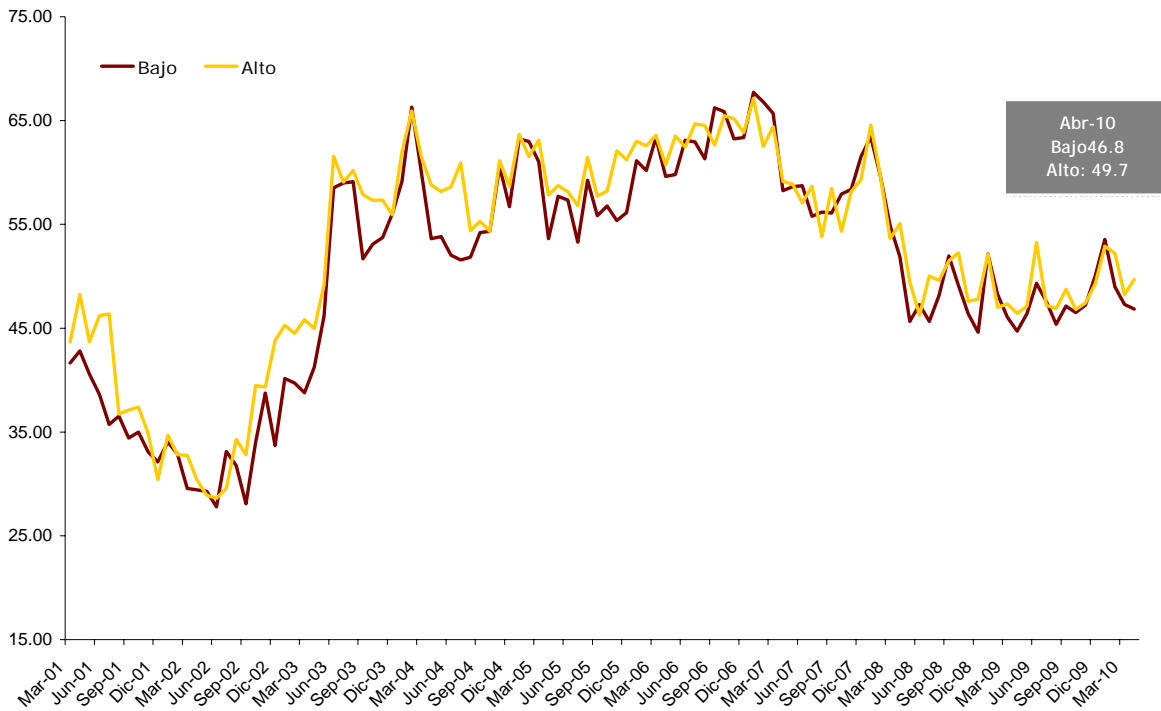
En abril, sube tanto la confianza de los sectores de mayores recursos como la de los de menor poder adquisitivo.

En abril la confianza de los consumidores de los estratos de mayor poder adquisitivo sube 9,2%, mientras que la de los más pobres crece 1%.

ICC por nivel de ingreso



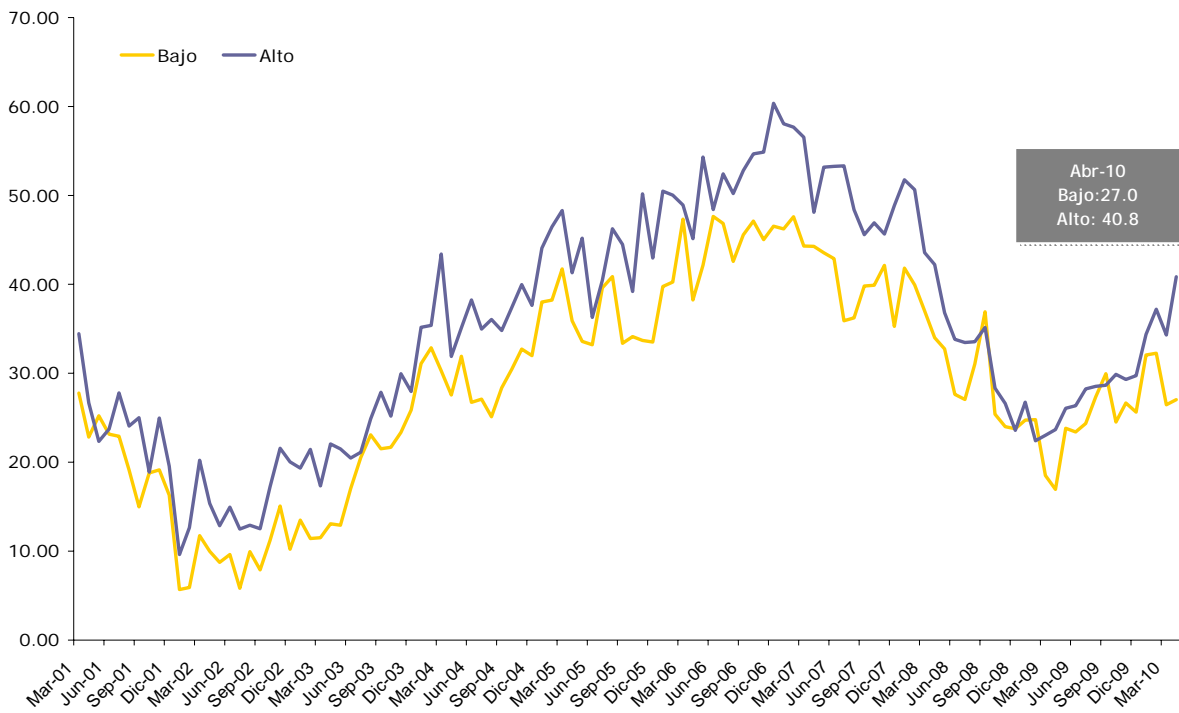
SITUACIÓN PERSONAL



SITUACIÓN MACROECONÓMICA



DURABLES e INMUEBLES



A continuación se presentan los resultados del ICC desagregados por preguntas.

NACIONAL

	abr-10	mar-10	abr-09	Variación respecto al mes anterior	Var. mismo mes del año anterior
ICC _{CIF}	43.48	41.38	37.54	5.06%	15.80%
SITUACIÓN PERSONAL (I + II)/2	48.65	49.18	45.16	-1.07%	7.74%
I - Vs. 1 año atrás	38.88	40.96	35.85	-5.09%	8.44%
II - Expect. a 1 año	58.42	57.39	54.46	1.80%	7.28%
SITUACIÓN MACRO (III + IV)/2	47.60	44.95	46.95	5.88%	1.38%
III - Expect. a 1 año	37.87	33.14	32.25	14.28%	17.45%
IV - Expect. a 3 años	57.32	56.77	61.65	0.98%	-7.02%
DURABLES+INMUEBLES (V + VI)/2	34.18	30.02	20.53	13.86%	66.49%
V - Electrodomésticos	42.89	35.82	25.22	19.75%	70.07%
VI - Automóviles, Casas	25.46	24.22	15.84	5.14%	60.78%
EXPECTATIVAS (II + III + IV)/3	51.21	49.10	49.45	4.29%	3.55%
CONDICIONES PRESENTES (I + V + VI)/3	35.74	33.67	25.64	6.17%	39.43%

CAPITAL

	abr-10	mar-10	abr-09	Variación respecto al mes anterior	Var. mismo mes del año anterior
ICC _{CIF}	45.07	42.43	36.88	6.21%	22.19%
SITUACIÓN PERSONAL (I + II)/2	47.00	45.52	42.58	3.26%	10.39%
I - Vs. 1 año atrás	38.40	39.04	31.84	-1.65%	20.62%
II - Expect. a 1 año	55.60	51.99	53.32	6.94%	4.28%
SITUACIÓN MACRO (III + IV)/2	48.70	44.92	46.58	8.41%	4.55%
III - Expect. a 1 año	37.80	32.87	28.71	15.00%	31.66%
IV - Expect. a 3 años	59.60	56.97	64.45	4.61%	-7.53%
DURABLES+INMUEBLES (V + VI)/2	39.50	36.85	21.48	7.18%	83.85%
V - Electrodomésticos	53.60	45.82	27.73	16.99%	93.26%
VI - Automóviles, Casas	25.40	27.89	15.23	-8.92%	66.73%
EXPECTATIVAS (II + III + IV)/3	51.00	47.28	48.83	7.87%	4.45%
CONDICIONES PRESENTES (I + V + VI)/3	39.13	37.58	24.93	4.13%	56.94%

INTERIOR

	abr-10	mar-10	abr-09	Variación respecto al mes anterior	Var. mismo mes del año anterior
ICC _{CIF}	41.54	39.82	37.84	4.31%	9.76%
SITUACIÓN PERSONAL (I + II)/2	48.23	47.02	46.40	2.58%	3.94%
I - Vs. 1 año atrás	39.31	39.91	37.61	-1.53%	4.52%
II - Expect. a 1 año	57.15	54.12	55.20	5.61%	3.54%
SITUACIÓN MACRO (III + IV)/2	43.02	42.33	46.90	1.64%	-8.27%
III - Expect. a 1 año	31.73	30.26	32.19	4.87%	-1.45%
IV - Expect. a 3 años	54.32	54.40	61.61	-0.15%	-11.83%
DURABLES+INMUEBLES (V + VI)/2	33.36	30.11	20.23	10.77%	64.91%
V - Electrodomésticos	39.16	32.95	23.93	18.84%	63.65%
VI - Automóviles, Casas	27.55	27.27	16.52	1.02%	66.72%
EXPECTATIVAS (II + III + IV)/3	47.73	46.26	49.67	3.19%	-3.89%
CONDICIONES PRESENTES (I + V + VI)/3	35.34	33.38	26.02	5.87%	35.81%

GBA

	abr-10	mar-10	abr-09	Variación respecto al mes anterior	Var. mismo mes del año anterior
ICC _{CIF}	44.12	41.97	37.57	5.11%	17.42%
SITUACIÓN PERSONAL (I + II)/2	49.39	51.51	45.21	-4.12%	9.24%
I - Vs. 1 año atrás	38.78	42.14	36.04	-7.98%	7.59%
II - Expect. a 1 año	60.00	60.89	54.38	-1.46%	10.34%
SITUACIÓN MACRO (III + IV)/2	49.90	46.47	47.08	7.37%	5.98%
III - Expect. a 1 año	41.43	34.88	33.33	18.78%	24.29%
IV - Expect. a 3 años	58.37	58.06	60.83	0.52%	-4.05%
DURABLES+INMUEBLES (V + VI)/2	33.06	27.92	20.42	18.40%	61.93%
V - Electrodomésticos	41.84	34.48	25.21	21.35%	65.96%
VI - Automóviles, Casas	24.29	21.37	15.63	13.64%	55.43%
EXPECTATIVAS (II + III + IV)/3	53.27	51.28	49.51	3.88%	7.58%
CONDICIONES PRESENTES (I + V + VI)/3	34.97	32.66	25.63	7.06%	36.45%

NACIONAL

INGRESO BAJO

	abr-10	mar-10	abr-09	Variación respecto al mes anterior	Var. mismo mes del año anterior
ICC _{CIF}	39.49	39.11	36.23	0.95%	8.99%
SITUACIÓN PERSONAL (I + II)/2	46.84	47.30	44.71	-0.97%	4.76%
I - Vs. 1 año atrás	37.06	39.09	33.46	-5.22%	10.73%
II - Expect. a 1 año	56.62	55.50	55.96	2.03%	1.18%
SITUACIÓN MACRO (III + IV)/2	44.58	43.57	47.01	2.32%	-5.18%
III - Expect. a 1 año	34.03	32.00	33.49	6.33%	1.61%
IV - Expect. a 3 años	55.13	55.13	60.54	-0.01%	-8.94%
DURABLES+INMUEBLES (V + VI)/2	27.04	26.48	16.95	2.11%	59.48%
V - Electrodomésticos	33.38	31.03	21.34	7.57%	56.41%
VI - Automóviles, Casas	20.69	21.93	12.57	-5.62%	64.69%
EXPECTATIVAS (II + III + IV)/3	48.59	47.54	50.00	2.21%	-2.81%
CONDICIONES PRESENTES (I + V + VI)/3	30.38	30.68	22.46	-1.00%	35.27%

NACIONAL

INGRESO ALTO

	abr-10	mar-10	abr-09	Variación respecto al mes anterior	Var. mismo mes del año anterior
ICC _{CIF}	45.80	41.93	38.98	9.24%	17.51%
SITUACIÓN PERSONAL (I + II)/2	49.70	48.22	46.43	3.08%	7.04%
I - Vs. 1 año atrás	39.95	40.87	39.33	-2.25%	1.58%
II - Expect. a 1 año	59.46	55.57	53.54	7.00%	11.05%
SITUACIÓN MACRO (III + IV)/2	46.86	43.26	46.82	8.32%	0.08%
III - Expect. a 1 año	36.77	31.48	30.85	16.82%	19.21%
IV - Expect. a 3 años	56.94	55.04	62.80	3.46%	-9.32%
DURABLES+INMUEBLES (V + VI)/2	40.84	34.30	23.67	19.07%	72.53%
V - Electrodomésticos	50.18	39.58	28.10	26.78%	78.57%
VI - Automóviles, Casas	31.51	29.02	19.24	8.56%	63.72%
EXPECTATIVAS (II + III + IV)/3	51.06	47.36	49.06	7.80%	4.07%
CONDICIONES PRESENTES (I + V + VI)/3	40.54	36.49	28.89	11.11%	40.34%

NACIONAL

DIFERENCIA ALTO - BAJO

	abr-10	mar-10	abr-09
ICC _{CIF}	6.32	2.81	2.75
SITUACIÓN PERSONAL (I + II)/2	2.86	0.92	1.72
I - Vs. 1 año atrás	2.89	1.77	5.86
II - Expect. a 1 año	2.83	0.07	-2.42
SITUACIÓN MACRO (III + IV)/2	2.28	-0.31	-0.19
III - Expect. a 1 año	2.75	-0.52	-2.64
IV - Expect. a 3 años	1.81	-0.09	2.26
DURABLES+INMUEBLES (V + VI)/2	13.80	7.82	6.72
V - Electrodomésticos	16.80	8.55	6.76
VI - Automóviles, Casas	10.81	7.10	6.68
EXPECTATIVAS (II + III + IV)/3	2.46	-0.18	-0.94
CONDICIONES PRESENTES (I + V + VI)/3	10.17	5.81	6.43

CONFECCIÓN ICC

El índice se obtiene de los resultados de la siguiente encuesta mensual sobre la situación económica personal y de la economía en general:

- 1) ¿Cómo es su situación económica personal en relación a un año atrás: diría que mejoró, se mantiene igual o empeoró?
- 2) ¿Qué cree que ocurrirá con su situación económica personal dentro de un año: cree que mejorará, se mantendrá igual o empeorará?
- 3) ¿Cómo cree que será la situación económica del país dentro de un año: mejor, igual o peor que la actual?
- 4) ¿Cómo cree que será la situación económica del país dentro de tres años: mejor, igual o peor que la actual?
- 5) ¿Cree que éste es un buen momento para realizar compras como por ejemplo electrodomésticos?, Opciones: Sí, No, Ns/Nc.
- 6) ¿Cree que es un buen momento para realizar compras más importantes como autos, o para cambiar de casa?, Opciones: Sí, No, Ns/Nc.

El índice (parcial) relacionado a cada pregunta se calcula entonces como

$$\text{Índice Parcial}_{\text{CIF}} = 50 * \{p - n + 1\}$$

p = proporción de respuestas positivas sobre total de encuestados

n = proporción de respuestas negativas sobre total de encuestados.

Subíndices

Situación Económica Personal: preguntas 1 y 2

Situación Macroeconómica: preguntas 3 y 4

Compras de bienes durables: preguntas 5 y 6

ICC

Una vez calculado el Índice Parcial_{CIF}, se obtienen los subíndices promediando los dos índices de cada grupo (situación personal, macroeconómica y compra de durables e inmuebles), para luego promediar los últimos y hallar el ICC_{CIF} del mes

Expectativas y Situación Presente

Otra alternativa para agrupar los índices parciales es en función de si éstos involucran expectativas (preguntas 2, 3 y 4) o condiciones presente (preguntas 1, 5 y 6) del encuestado. El método para calcular estos subíndices es similar al comentado anteriormente.

Índice Nacional

El procedimiento antes mencionado se realiza en forma independiente para una muestra representativa de Capital Federal, Interior del País y Gran Buenos Aires. Una vez obtenidos los índices para cada una de las regiones, mediante el procedimiento detallado más arriba, se realiza un promedio ponderado de los mismos para obtener el índice a nivel nacional. Las ponderaciones utilizadas reflejan el peso de la población de cada región, sobre el total de la población. El índice nacional se calcula entonces de la siguiente forma:

$$\text{ICC}_{\text{Nacional}} = \text{ICC}_{\text{Capital}} * 0.15931 + \text{ICC}_{\text{Interior}} * 0.30689 + \text{ICC}_{\text{GBA}} * 0.53379$$

(Ponderadores actualizados con información del Censo Nacional 2001)

Cronograma de Difusión Informes de prensa 2010

17 de mayo
17 de junio
19 de julio
19 de agosto
20 de septiembre
18 de octubre
18 de noviembre
20 de diciembre

FICHA TÉCNICA



Poliarquía Consultores

ZONAS PARA LA SELECCIÓN DE LAS
SELECCIÓN DEL ENTREVISTADO

- **UNIVERSO:** POBLACIÓN GENERAL DE GRANDES CENTROS URBANOS MAYOR DE 18 AÑOS
- **TIPO DE ENCUESTA:** TELEFÓNICA, POR EL SISTEMA C13 CATI FOR WINDOWS
- **CARACTERÍSTICAS DE LA MUESTRA:** ALEATORIA, POLIETÁPICA, ESTRATIFICADA POR CARACTERÍSTICAS Y NÚMEROS TELEFÓNICOS, Y POR CUOTAS DE EDAD Y SEXO PARA LA SELECCIÓN DEL ENTREVISTADO
- **LOCALIDADES:** CAPITAL FEDERAL, GBA, CÓRDOBA, ROSARIO, MENDOZA, TUCUMÁN, LA PLATA, MAR DEL PLATA, SALTA, SANTA FE, SAN JUAN, RESISTENCIA, CORRIENTES, JUJUY, PARANÁ, NEUQUÉN, FORMOSA, SAN LUIS, LA RIOJA, COMODORO RIVADAVIA, SAN NICOLÁS, SAN RAFAEL, VILLA MERCEDES, OLAVARRÍA, RÍO GALLEGOS, GOYA, EL DORADO, VIEDMA, CONCEPCIÓN, RÍO TERCERO, PEHUAJÓ, TERMAS DE RÍO HONDO, RIVADAVIA, CASTELLI, CRESPO, PROF MAZZA, MONTECARLO, CATRIEL, VILLA ABERASTAIN Y RECREO.
- **TAMAÑO DE LA MUESTRA:** 1201 CASOS
- **ERROR ESTADÍSTICO:** +/- 3,5%
- **FECHA DEL TRABAJO DE CAMPO:** ENTRE EL 5 Y EL 12 DE ABRIL DE 2010
- **EMPRESA EJECUTORA:** POLIARQUÍA CONSULTORES

SERIES	ICC	Variación	ICC	Variación	ICC	Variación	ICC	Variación
	Capital		Interior		GBA		Nacional	
jul-98	41.39							
ago-98	42.90	3.7%						
sep-98	37.89	-11.7%						
oct-98	39.31	3.8%						
nov-98	41.00	4.3%						
dic-98	43.44	5.9%						
ene-99	37.68	-13.3%						
feb-99	43.08	14.3%						
mar-99	40.89	-5.1%						
abr-99	37.76	-7.6%						
may-99	43.27	14.6%						
jun-99	41.17	-4.8%						
jul-99	42.92	4.2%						
ago-99	41.39	-3.6%						
sep-99	45.24	9.3%						
oct-99	44.21	-2.3%						
nov-99	51.79	17.1%						
dic-99	52.39	1.1%						
ene-00	49.08	-6.3%						
feb-00	49.61	1.1%						
mar-00	45.47	-8.3%						
abr-00	45.76	0.6%						
may-00	44.39	-3.0%						
jun-00	45.35	2.2%						
jul-00	40.97	-9.6%						
ago-00	42.00	2.5%						
sep-00	40.64	-3.2%						
oct-00	39.09	-3.8%						
nov-00	34.56	-11.6%						
dic-00	38.08	10.2%						
ene-01	44.89	17.9%						
feb-01	46.63	3.9%						
mar-01	41.91	-10.1%	39.25		37.75		38.99	
abr-01	42.94	2.4%	43.33	10.4%	37.83	0.2%	40.69	4.4%
may-01	38.14	-11.2%	40.54	-6.4%	36.33	-4.0%	38.17	-6.2%
jun-01	42.03	10.2%	37.88	-6.6%	42.17	16.1%	40.57	6.3%
jul-01	41.92	-0.3%	38.33	1.2%	34.33	-18.6%	37.06	-8.7%
ago-01	39.44	-5.9%	35.46	-7.5%	37.42	9.0%	37.03	-0.1%
sep-01	35.22	-10.7%	33.96	-4.2%	31.25	-16.5%	32.90	-11.2%
oct-01	32.36	-8.8%	33.66	-0.9%	30.69	-1.8%	32.05	-2.6%
nov-01	34.89	7.8%	33.50	-0.5%	34.83	13.5%	34.35	7.2%
dic-01	35.42	1.5%	32.79	-2.1%	28.42	-18.4%	31.19	-9.2%
ene-02	35.35	-0.2%	30.25	-7.7%	36.88	29.8%	34.19	9.6%
feb-02	31.98	-9.5%	31.67	4.7%	29.75	-19.3%	30.82	-9.9%
mar-02	31.94	-0.1%	33.04	4.3%	32.84	10.4%	32.76	6.3%
abr-02	33.44	4.7%	28.54	-13.6%	30.17	-8.1%	30.11	-8.1%
may-02	31.29	-6.4%	29.96	5.0%	28.17	-6.6%	29.34	-2.6%
jun-02	29.97	-4.2%	28.15	-6.0%	34.90	23.9%	31.60	7.7%
jul-02	32.83	9.5%	32.13	14.1%	31.08	-10.9%	31.75	0.5%
ago-02	33.75	2.8%	34.00	5.8%	31.78	2.3%	32.92	3.7%
sep-02	31.08	-7.9%	31.08	-8.6%	25.42	-20.0%	28.44	-13.6%
oct-02	38.04	22.4%	35.33	13.7%	36.75	44.6%	36.44	28.2%
nov-02	40.19	5.7%	38.83	9.9%	39.08	6.3%	39.17	7.5%
dic-02	40.28	0.2%	37.58	-3.2%	35.50	-9.2%	37.06	-5.4%

SERIES	ICC	Variación	ICC	Variación	ICC	Variación	ICC	Variación
	Capital		Interior		GBA		Nacional	
ene-03	43.44	7.8%	40.63	8.1%	41.44	16.7%	41.51	12.0%
feb-03	44.97	3.5%	39.17	-3.6%	38.06	-8.2%	39.50	-4.8%
mar-03	40.39	-10.2%	38.76	-1.0%	37.53	-1.4%	38.36	-2.9%
abr-03	43.44	7.6%	38.56	-0.5%	40.04	6.7%	40.13	4.6%
may-03	47.18	8.6%	43.63	13.1%	44.23	10.5%	44.52	10.9%
jun-03	54.67	15.9%	55.14	26.4%	53.93	21.9%	54.42	22.2%
jul-03	57.42	5.0%	53.65	-2.7%	52.93	-1.9%	53.87	-1.0%
ago-03	52.33	-8.9%	55.04	2.6%	55.40	4.7%	54.80	1.7%
sep-03	52.96	1.2%	49.92	-9.3%	49.78	-10.1%	50.33	-8.2%
oct-03	50.97	-3.8%	49.75	-0.3%	50.55	1.5%	50.37	0.1%
nov-03	49.72	-2.5%	52.22	5.0%	47.53	-6.0%	49.32	-2.1%
dic-03	49.41	-0.6%	50.08	-4.1%	50.47	6.2%	50.18	1.8%
ene-04	55.98	13.3%	55.46	10.7%	59.56	18.0%	57.73	15.0%
feb-04	59.96	7.1%	59.92	8.0%	59.75	0.3%	59.83	3.6%
mar-04	57.00	-4.9%	57.50	-4.0%	56.19	-6.0%	56.72	-5.2%
abr-04	51.36	-9.9%	49.79	-13.4%	49.64	-11.7%	49.96	-11.9%
may-04	49.47	-3.7%	51.88	4.2%	51.00	2.7%	51.02	2.1%
jun-04	51.81	4.7%	48.58	-6.3%	51.82	1.6%	50.82	-0.4%
jul-04	48.86	-5.7%	51.21	5.4%	47.94	-7.5%	49.09	-3.4%
ago-04	45.18	-7.5%	48.05	-6.2%	46.33	-3.4%	46.68	-4.9%
sep-04	47.33	4.8%	47.50	-1.1%	47.25	2.0%	47.34	1.4%
oct-04	47.36	0.1%	52.42	10.4%	48.36	2.4%	49.45	4.4%
nov-04	51.22	8.1%	55.92	6.7%	53.97	11.6%	54.13	9.5%
dic-04	51.40	0.4%	51.25	-8.3%	52.66	-2.4%	52.03	-3.9%
ene-05	54.08	5.2%	58.29	13.7%	56.78	7.8%	56.81	9.2%
feb-05	54.97	1.6%	56.54	-3.0%	55.94	-1.5%	55.97	-1.5%
mar-05	59.75	8.7%	59.63	5.5%	57.31	2.4%	58.41	4.4%
abr-05	50.17	-16.0%	51.13	-14.3%	53.56	-6.5%	52.27	-10.5%
may-05	50.72	1.1%	55.00	7.6%	49.56	-7.5%	51.41	-1.6%
jun-05	52.56	3.6%	49.75	-9.5%	50.56	2.0%	50.63	-1.5%
jul-05	51.27	-2.4%	49.79	0.1%	50.69	0.3%	50.51	-0.2%
ago-05	48.17	-6.1%	54.25	8.9%	51.97	2.5%	52.06	3.1%
sep-05	46.89	-2.7%	51.29	-5.5%	50.06	-3.7%	49.93	-4.1%
oct-05	49.36	5.3%	49.04	-4.4%	50.97	1.8%	50.12	0.4%
nov-05	52.67	6.7%	53.79	9.7%	53.33	4.6%	53.37	6.5%
dic-05	50.08	-4.9%	53.00	-1.5%	50.14	-6.0%	51.01	-4.4%
ene-06	58.42	16.6%	57.01	7.6%	56.69	13.1%	57.07	11.9%
feb-06	53.44	-8.5%	55.83	-2.1%	57.28	1.0%	56.22	-1.5%
mar-06	54.94	2.8%	59.08	5.8%	61.78	7.9%	59.86	6.5%
abr-06	53.06	-3.4%	55.58	-5.9%	53.42	-13.5%	54.02	-9.8%
may-06	52.74	-0.6%	56.42	1.5%	58.17	8.9%	56.76	5.1%
jun-06	56.53	7.2%	58.83	4.3%	58.94	1.3%	58.53	3.1%
jul-06	56.33	-0.4%	59.17	0.6%	57.33	-2.7%	57.74	-1.3%
ago-06	55.15	-2.1%	56.71	-4.2%	55.58	-3.1%	55.86	-3.3%
sep-06	55.13	0.0%	57.75	1.8%	60.78	9.3%	58.95	5.5%
oct-06	53.97	-2.1%	60.96	5.6%	60.73	-0.1%	59.73	1.3%
nov-06	54.52	1.0%	60.21	-1.2%	57.00	-6.1%	57.59	-3.6%
dic-06	56.28	3.2%	59.04	-1.9%	56.25	-1.3%	57.11	-0.8%
ene-07	58.39	3.7%	59.38	0.6%	62.67	11.4%	60.97	6.8%
feb-07	56.50	-3.2%	59.45	0.1%	60.49	-3.5%	59.54	-2.4%
mar-07	56.17	-0.6%	58.67	-1.3%	59.75	-1.2%	58.84	-1.2%

SERIES	ICC	Variación	ICC	Variación	ICC	Variación	ICC	Variación
	Capital		Interior		GBA		Nacional	
abr-07	52.28	-6.9%	50.75	-13.5%	54.14	-9.4%	52.80	-10.3%
may-07	50.31	-3.8%	54.67	7.7%	52.69	-2.7%	52.92	0.2%
jun-07	52.06	3.5%	52.16	-4.6%	50.61	-3.9%	51.32	-3.0%
jul-07	47.94	-7.9%	51.42	-1.4%	50.14	-0.9%	50.18	-2.2%
ago-07	46.17	-3.7%	50.04	-2.7%	44.77	-10.7%	46.61	-7.1%
sep-07	46.91	1.6%	50.13	0.2%	49.36	10.3%	49.21	5.6%
oct-07	47.36	1.0%	50.00	-0.2%	46.86	-5.1%	47.90	-2.6%
nov-07	48.06	1.5%	53.21	6.4%	51.46	9.8%	51.45	7.4%
dic-07	50.39	4.9%	50.79	-4.5%	52.26	1.5%	51.51	0.1%
ene-08	53.85	6.9%	56.21	10.7%	54.73	4.7%	55.04	6.9%
feb-08	47.81	-11.2%	50.50	-10.2%	54.17	-1.0%	52.03	-5.5%
mar-08	45.45	-4.9%	46.43	-8.0%	45.04	-16.9%	45.53	-12.5%
abr-08	44.61	-1.8%	46.43	0.0%	45.45	0.9%	45.62	0.2%
may-08	36.98	-17.1%	40.55	-12.7%	41.16	-9.4%	40.31	-11.6%
jun-08	36.52	-1.2%	38.70	-4.6%	41.04	-0.3%	39.60	-1.8%
jul-08	39.03	6.9%	39.49	2.1%	41.47	1.1%	40.47	2.2%
ago-08	41.35	5.9%	43.54	10.3%	40.15	-3.2%	41.38	2.2%
sep-08	43.58	5.4%	42.88	-1.5%	45.53	13.4%	44.41	7.3%
oct-08	39.54	-9.3%	38.99	-9.1%	40.93	-10.1%	40.11	-9.7%
nov-08	36.42	-7.9%	40.09	2.8%	39.37	-3.8%	39.12	-2.5%
dic-08	39.53	8.6%	36.99	-7.7%	36.36	-7.6%	37.06	-5.3%
ene-09	39.75	0.5%	42.69	15.4%	40.76	12.1%	41.19	11.2%
feb-09	38.12	-4.1%	38.90	-8.9%	40.15	-1.5%	39.44	-4.2%
mar-09	37.30	-2.1%	38.60	-0.8%	36.84	-8.2%	37.45	-5.0%
abr-09	36.88	-1.1%	37.84	-2.0%	37.57	2.0%	37.54	0.2%
may-09	40.62	10.1%	39.71	4.9%	38.28	1.9%	39.09	4.1%
jun-09	37.52	-7.6%	39.06	-1.6%	41.30	7.9%	40.01	2.3%
jul-09	41.63	11.0%	42.17	8.0%	42.67	3.3%	42.35	5.8%
ago-09	38.51	-7.5%	39.48	-6.4%	42.03	-1.5%	40.69	-3.9%
sep-09	41.30	7.2%	42.40	7.4%	38.27	-8.9%	40.02	-1.6%
oct-09	39.73	-3.8%	39.45	-7.0%	38.59	0.8%	39.03	-2.5%
nov-09	38.59	-2.8%	39.62	0.4%	41.57	7.7%	40.49	3.7%
dic-09	41.73	8.1%	40.60	2.5%	39.55	-4.8%	40.22	-0.7%
ene-10	45.70	9.5%	44.66	10.0%	46.03	16.4%	45.56	13.3%
feb-10	46.20	1.1%	42.97	-3.8%	43.07	-6.4%	43.54	-4.4%
mar-10	42.43	-8.2%	39.82	-7.3%	41.97	-2.6%	41.38	-5.0%
abr-10	45.07	6.2%	41.54	4.3%	44.12	5.1%	43.48	5.1%