

**Director del CIF**  
Guido Sandleris  
gsandleris@utdt.edu

**Investigador Principal**  
Martín González Rozada  
mrozada@utdt.edu

**Analistas**

Lucas Nuñez  
lnunez@utdt.edu

Julieta Serna  
jserna@utdt.edu

Agustín Sobral Rozada  
asobral@utdt.edu

Natalí Yacubsohn  
nyacubsohn@utdt.edu

Almirante Sáenz Valiente 1010  
(C1428BIJ) Buenos Aires  
Tel: (54 11) 5169 7300  
Fax: (54 11) 5169 7347

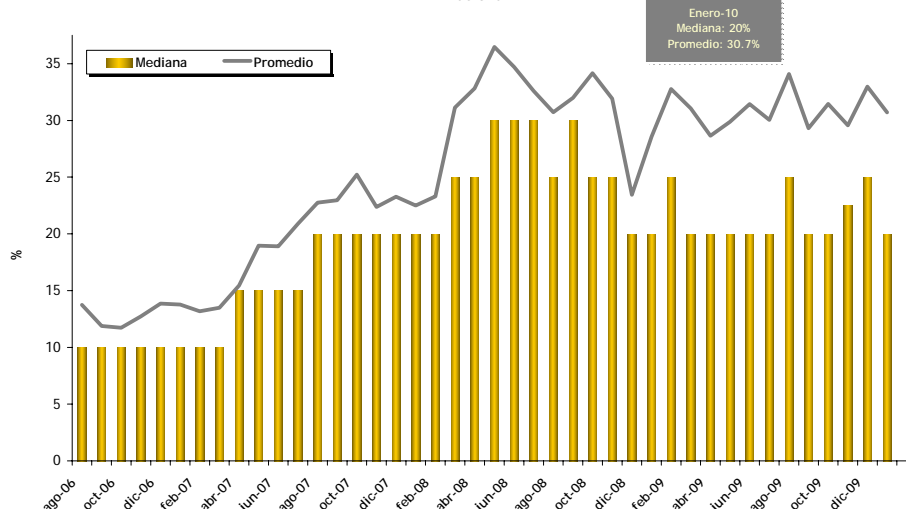


## LA GENTE ESPERA 20% DE INFLACIÓN PARA EL 2010

### LA INFLACIÓN PERCIBIDA POR LA GENTE DURANTE EL 2009 FUE 30%

- ❖ *A nivel nacional, la inflación esperada por la gente para los próximos doce meses se ubica en 20% según la mediana de respuestas. Si se toma el promedio, las expectativas de inflación se sitúan en 30,7%.*
- ❖ *Al igual que a inicios de años anteriores, nuestro relevamiento incluye una pregunta acerca del nivel de inflación del último año percibido por el público. La percepción es que la inflación en 2009 fue del 30% según la mediana y 37,5% conforme al promedio.*
- ❖ *La evidencia empírica indica que los agentes tienden a sobreestimar la magnitud de los cambios ocurridos en los precios. Sin embargo esto no puede explicar la significativa brecha entre el dato oficial (IPC GBA: 7,7%) y la percepción de la gente (mediana: 30%, media: 37,5%). La magnitud del gap muestra uno de los costos de no contar con un índice oficial de precios creíble.*

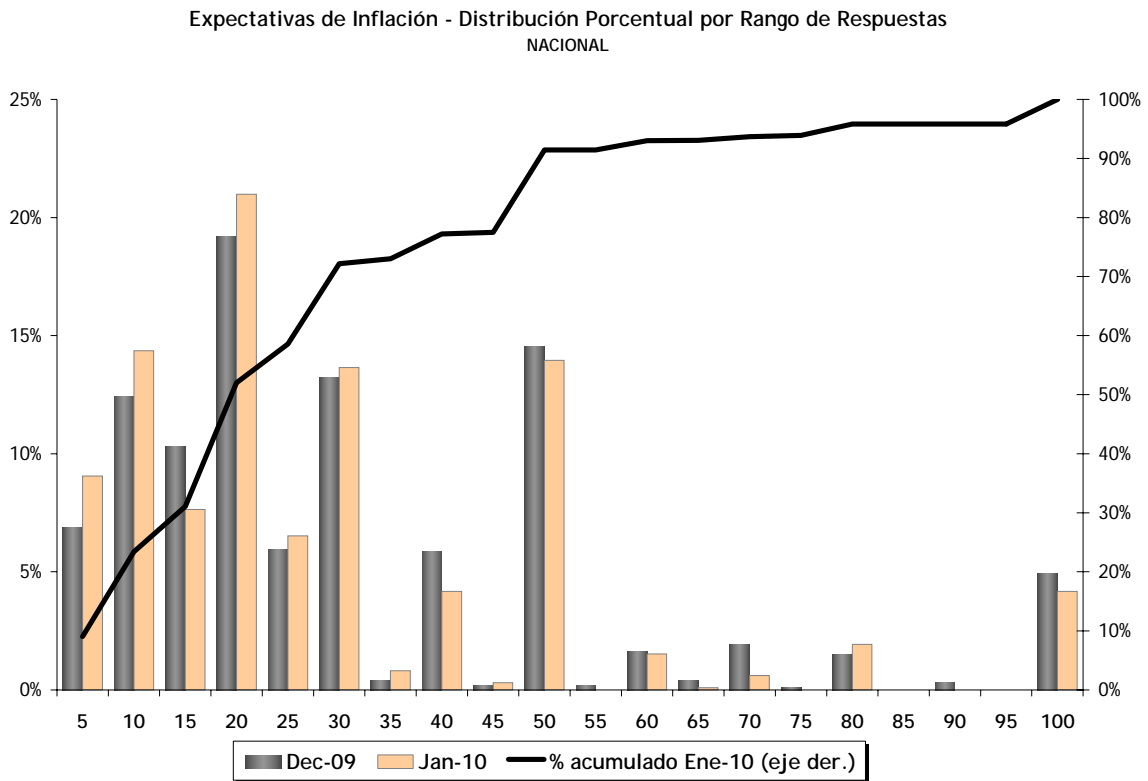
Expectativas de Inflación Próximos 12 Meses  
Nacional



## Resultados Enero de 2010

❖ Las expectativas de inflación a doce meses del público descienden a 20%.

Para el año 2010, la inflación esperada por el público para los próximos 12 meses se ubica en 20% según la mediana de respuestas. La media también se reduce, y se ubica en 30,7%, a la vez que el desvío estándar<sup>1</sup> baja a 22,6%.



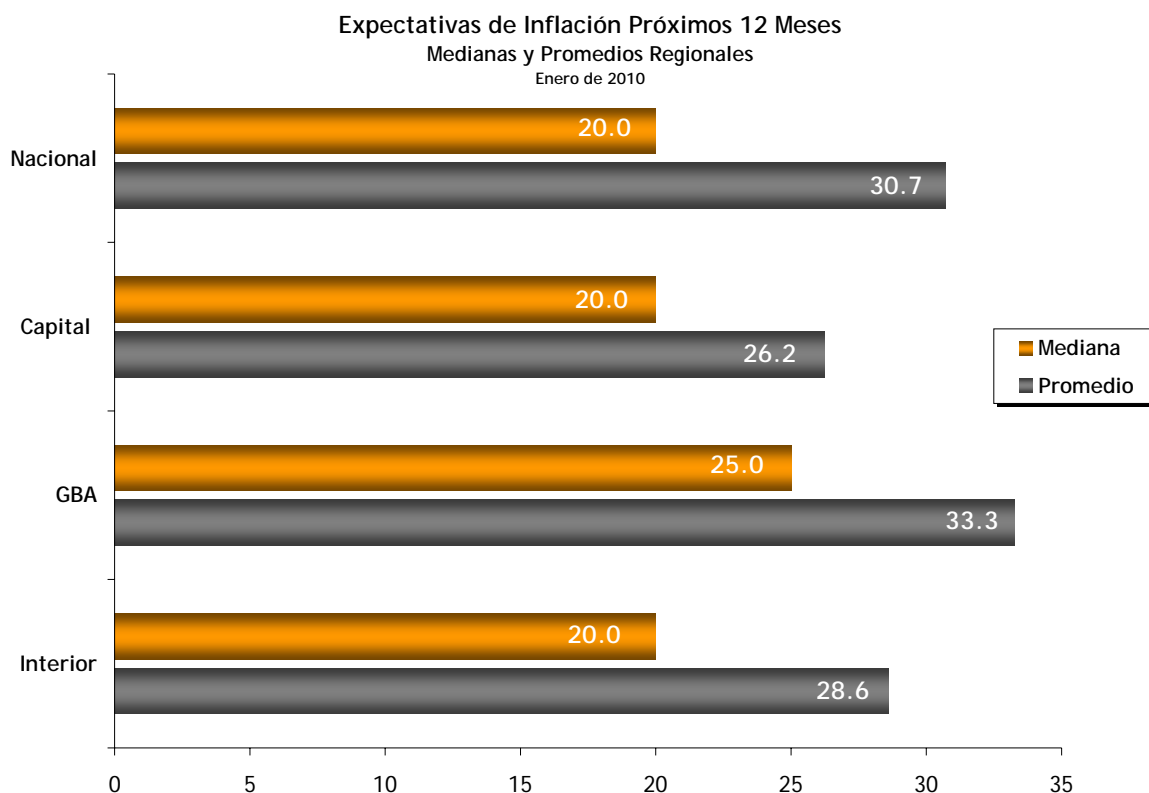
<sup>1</sup> Desvío Estándar: Medida de cuán alejadas se encuentran las observaciones de la media de la distribución (en promedio).

❖ La inflación esperada es similar entre las distintas regiones del país.

La tabla siguiente sintetiza los resultados de la Encuesta de Expectativas de Inflación correspondientes a enero-10 para el total nacional y considerando individualmente Capital Federal, Gran Buenos Aires e Interior del País.

	Expectativas de Inflación Próximos 12 M			
	Nacional	Capital	GBA	Interior
Mediana	20	20	25	20
Promedio	30.7	26.2	33.3	28.6
Desvío Est.	22.6	21.3	28.2	20.8
Min.	0	0	0	0
Max.	100	100	100	100
Obs.	982	204	203	576

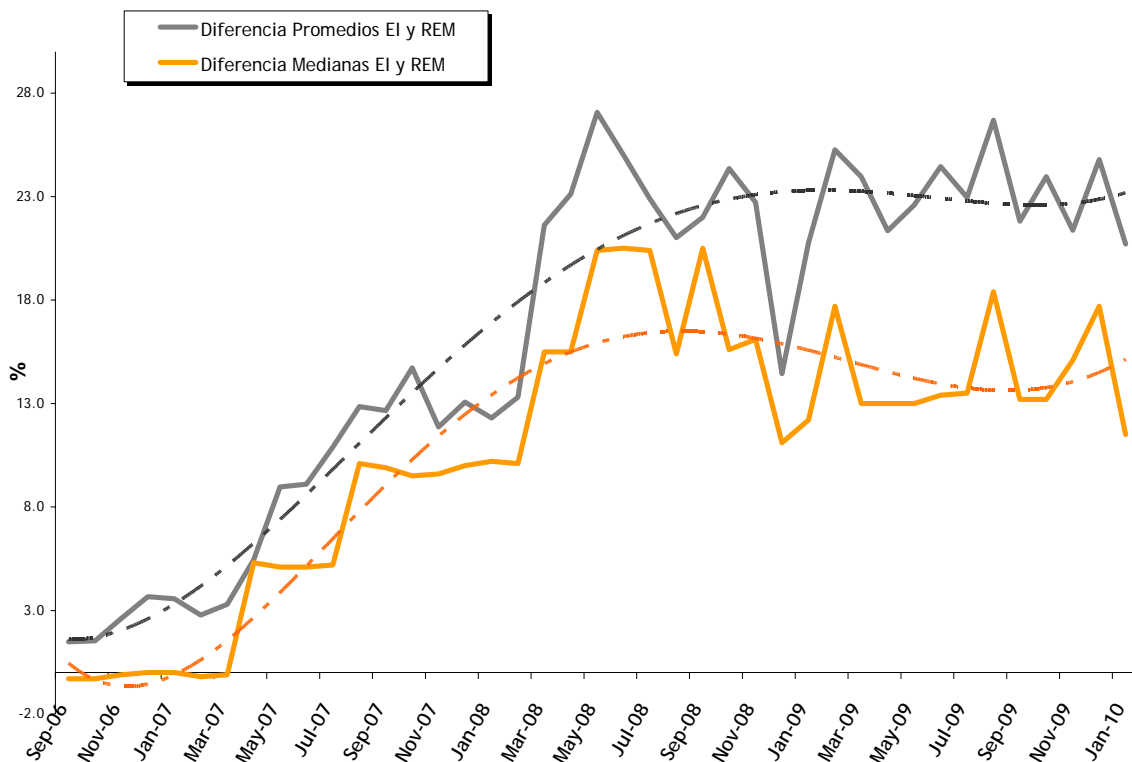
En términos de la mediana, las expectativas de inflación se hallan en 20% en Capital Federal e Interior de país y se sitúan en 25% en el Gran Buenos Aires. Conforme al promedio, la variación esperada en los precios en los próximos 12 meses se ubica en 26,2% en Capital Federal, en 28,6% en el Interior del país y en 33,3% en el Gran Buenos Aires.



- ❖ Las expectativas de inflación del público continúan superando a los pronósticos de los analistas para el IPC GBA en el Relevamiento de Expectativas de Mercado (REM) del BCRA en 11,5 puntos porcentuales según la mediana.

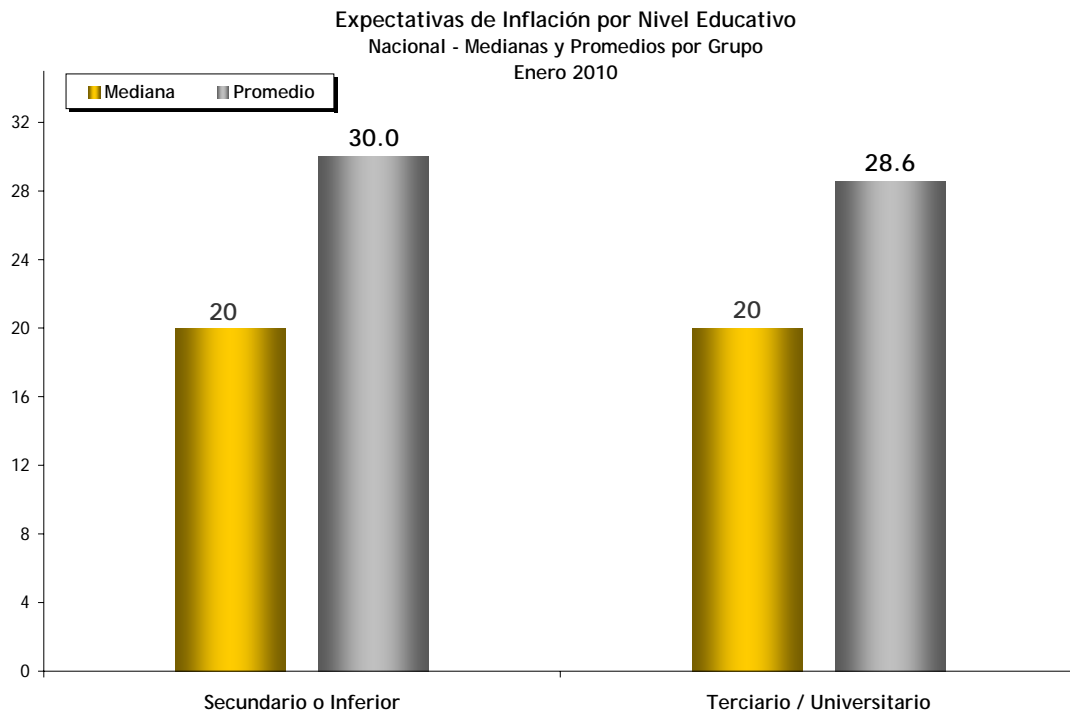
Para los próximos doce meses los analistas macroeconómicos consultados en el Relevamiento de Expectativas de Mercado (REM) que realiza el BCRA anticipan que el resultado de la medición del IPC GBA aumentará 8,5% según la mediana de la distribución de respuestas. De esta manera, la brecha entre el pronóstico de los analistas y las expectativas de inflación del público se ubica en 11,5 puntos porcentuales. Según el promedio, la brecha es superior a los 20 puntos porcentuales. En el REM los analistas responden sobre la variación esperada del Índice oficial, mientras que en la Encuesta de Expectativas de Inflación que realiza el CIF los agentes contestan sobre la variación esperada en los precios. La significativa diferencia entre estas dos medidas continúa sugiriendo la escasa credibilidad que poseen las cifras oficiales.

	Promedio	Mediana	Desvío Est.
REM IPC: variación 12 meses; en %	10.0	8.5	3.9
EI	30.7	20.0	22.6



- ❖ Independientemente del estrato socioeconómico del encuestado, la inflación prevista continúa situándose en niveles similares.

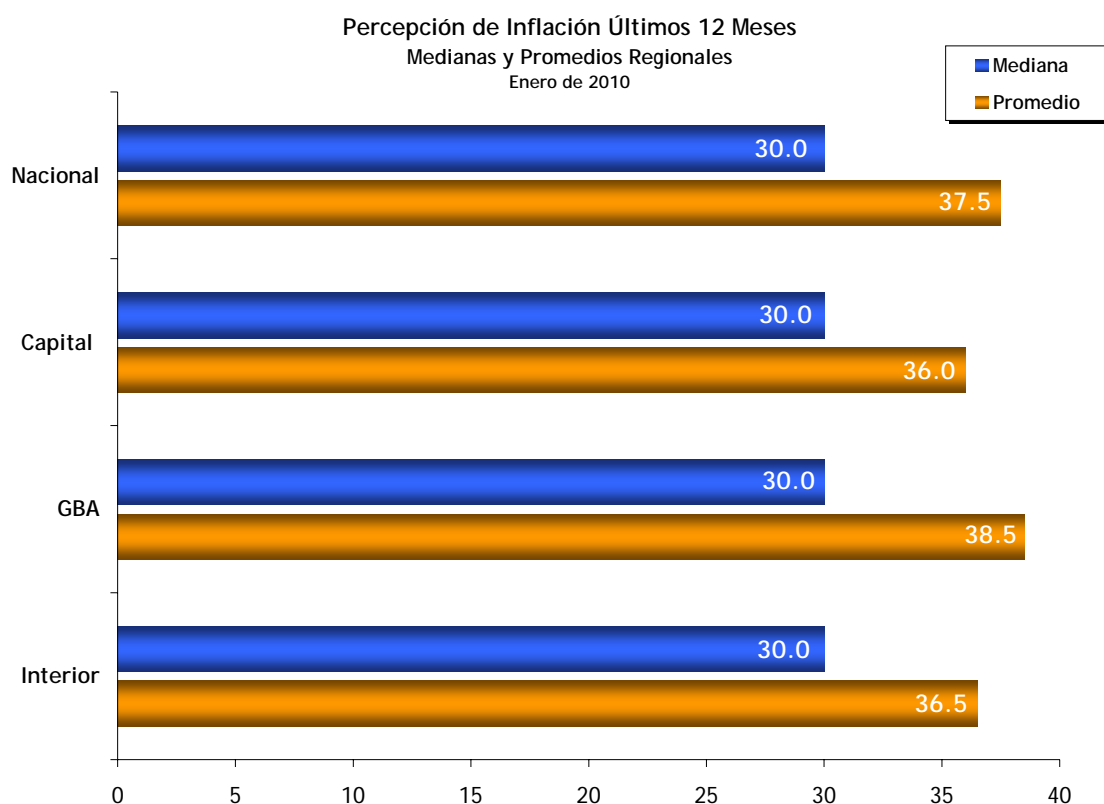
Disminuyen considerablemente las expectativas de inflación del estrato de menores recursos, y pasan de ubicarse en 30% en diciembre de 2009 a 20% en enero de 2010. Para el sector de mayor poder adquisitivo la mediana se mantiene en 20%. De esta manera, la inflación prevista se vuelve más homogénea entre estratos socioeconómicos. Conforme al promedio, la diferencia no es significativa (30% para los más pobres y 28,6% para los más ricos).



❖ La inflación percibida durante el 2009 a nivel nacional y en las distintas regiones es 30%.

Como puede observarse en la tabla a continuación, la percepción acerca de la variación de precios durante el último año a nivel nacional llega a 30% conforme a la mediana y alcanza 37,5% si se toma el promedio. A su vez, la percepción es homogénea entre las diversas regiones (la mediana se sitúa en 30% en todos los casos).

	Expectativas de Inflación Próximos 12 M			
	Nacional	Capital	GBA	Interior
Mediana	30	30	30	30
Promedio	37.5	36.0	38.5	36.5
Desvío Est.	24.6	25.2	25.9	24.1
Min.	1	2	3	1
Max.	100	100	100	100
Obs.	977	207	192	579

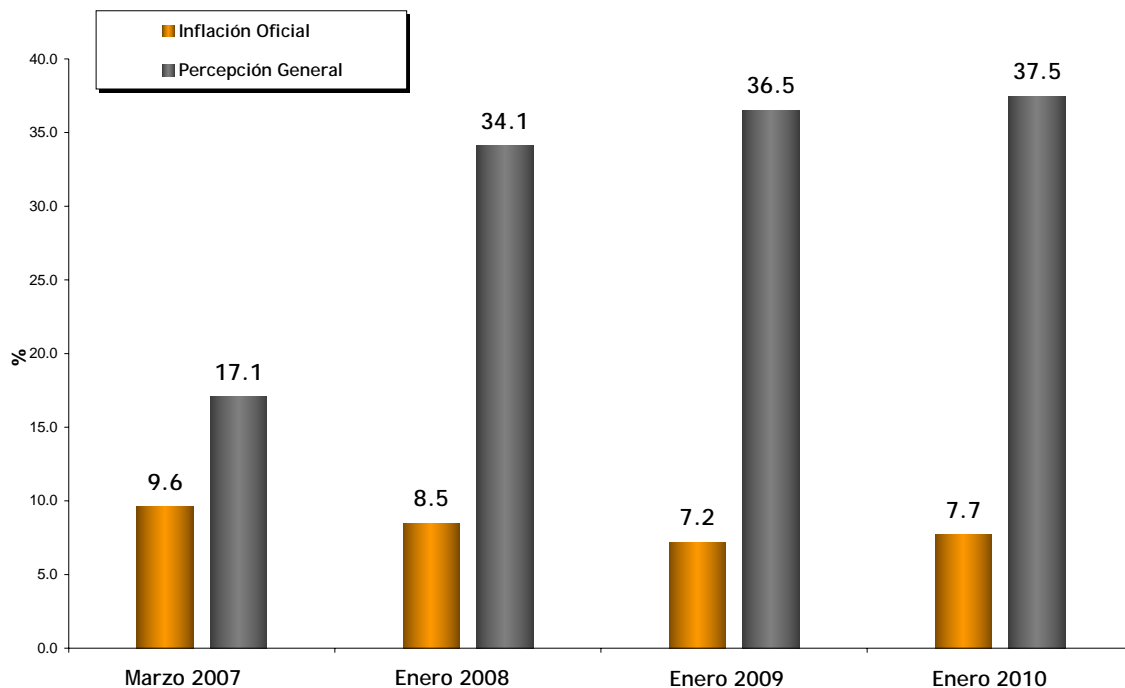


- ❖ La inflación percibida por el público durante los últimos doce meses es 4 veces la relevada por el IPC conforme a la mediana. Según la media de respuestas, la percepción general quintuplica el dato oficial.

Según la mediana de la distribución de respuestas, la inflación percibida por el público a nivel nacional alcanza 30% (37,5% según el promedio). De acuerdo a las cifras oficiales publicadas por el INDEC, la variación en el IPC GBA en 2009 fue 7,7%. Si bien la evidencia empírica indica que la percepción de los agentes acerca del cambio en los precios pasados es superior al cambio real en los mismos, la brecha entre el dato oficial y la creencia general es demasiado grande para ser explicada solo por esta vía, y podría ser explicada por el desacierto en el resultado del IPC.

En marzo de 2007 la brecha entre el índice oficial y la percepción de la gente era de 7,5 puntos porcentuales de acuerdo a la media, actualmente este gap alcanza los 29,8 puntos porcentuales (nivel similar a enero de 2008 y 2009)<sup>2</sup>. Esta diferencia se debe a que a inicios del 2007 las sospechas acerca del proceder del organismo oficial no estaban tan asentadas como hoy en día. La falta de un índice oficial creíble impide que los agentes verifiquen sus percepciones con lo realmente ocurrido periódicamente.

Inflación Anual Oficial vs Percepción General Últimos 12 Meses

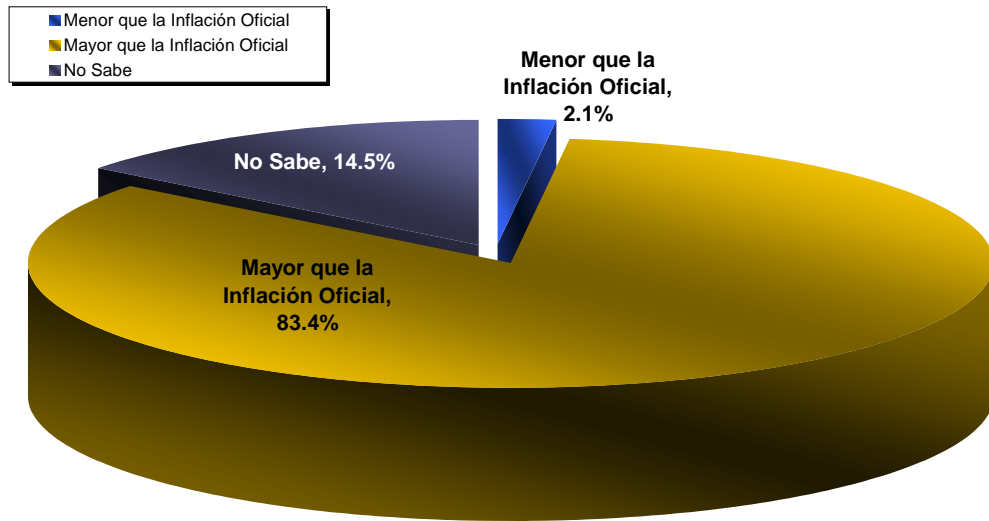


<sup>2</sup> Los datos correspondientes a los años previos fueron actualizados en términos de un cambio en la ponderación de cada una de las regiones en el agregado nacional, con el objetivo de construir una cifra total más representativa.

- ❖ El 83,4% de los encuestados percibió que la inflación durante el 2009 fue mayor a la cifra oficial.

En el último registro, apenas un 2,1% de la muestra percibió que la variación en los precios en el último año fue inferior a la cifra oficial (IPC GBA: +7,7%), mientras que el 83,4% percibió un aumento promedio de los precios superior al publicado por el organismo oficial.

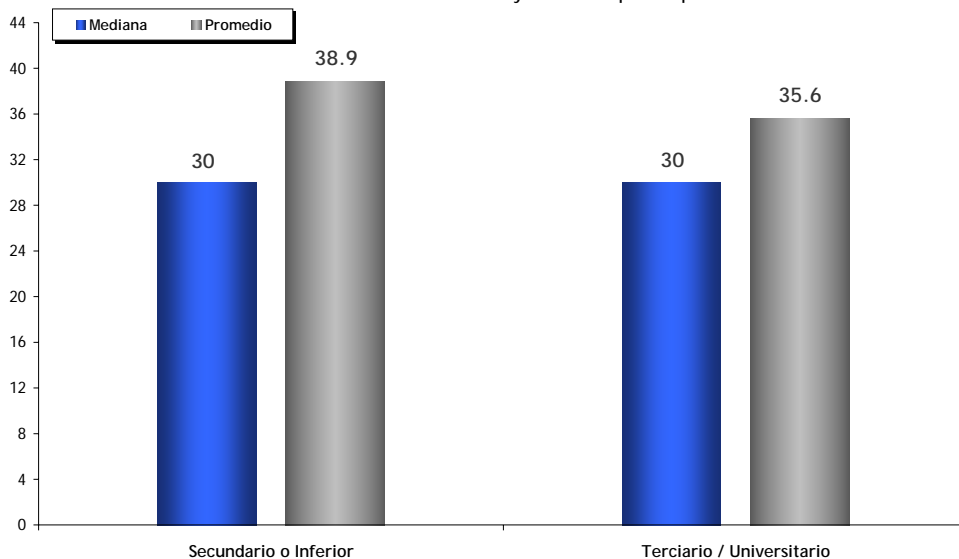
**Proporciones del Encuestado según sus Respuestas acerca de la Inflación Percibida en los Últimos 12 meses en términos la Inflación Oficial**



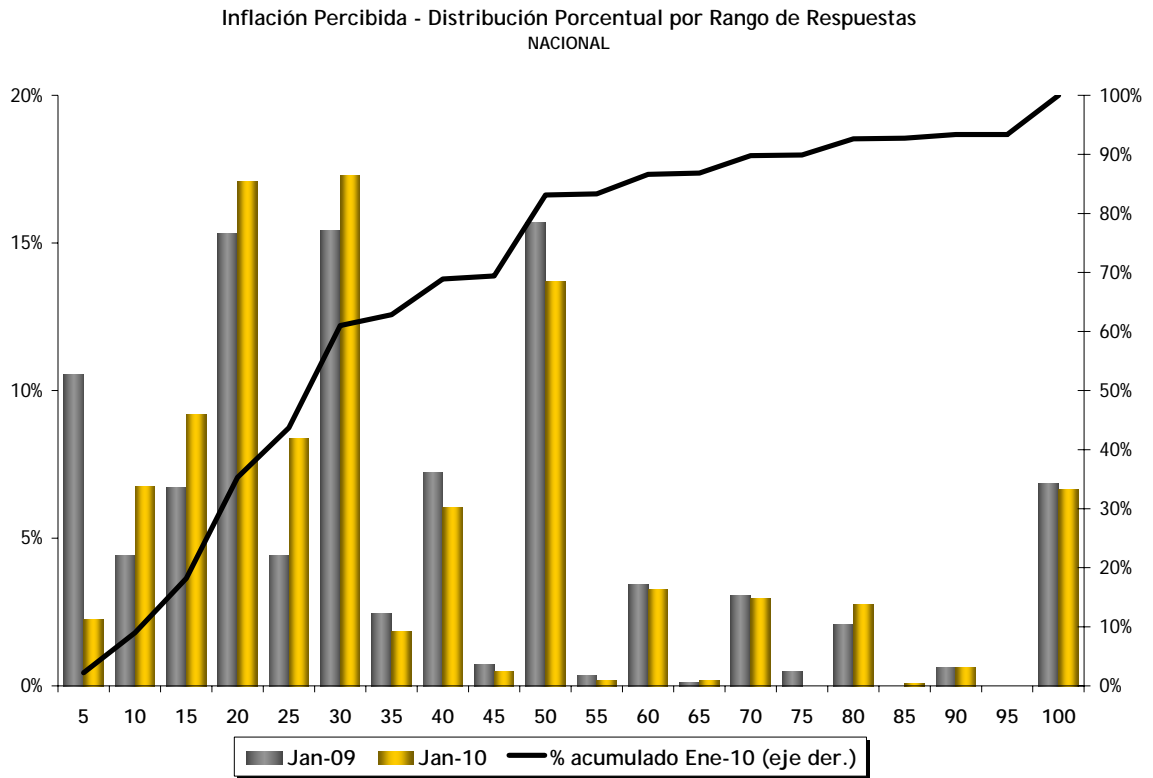
- ❖ Independientemente del estrato socioeconómico del encuestado, la inflación percibida se ubica en niveles similares.

Agrupando las respuestas de acuerdo al ingreso del sondeado (aproximado por el nivel educativo alcanzado), la mediana se ubica en 30% tanto para el estrato más pobre como para el de mayores recursos. A su vez, la media correspondiente al primer grupo se sitúa en 38,9% mientras que para el sector más rico alcanza un 35,6%.

**Percepción de Inflación por Nivel Educativo - Últimos 12 Meses**  
Nacional - Medianas y Promedios por Grupo



Seguidamente, se presenta el histograma que refleja la distribución de las respuestas en la medición de percepción de la inflación de 2009 de enero-10<sup>3</sup> en comparación con el registro de hace un año:



<sup>3</sup> Como es estándar en estos casos, la muestra fue truncada con el fin de eliminar *outliers*.

### CUESTIONARIO ENCUESTA DE EXPECTATIVAS DE INFLACIÓN

Comparando los precios de ahora con los de un año hacia delante, ¿alrededor de qué porcentaje espera ud. que, en promedio, los precios suban en los próximos doce meses?

\_\_\_\_\_ POR CIENTO

NO SABE

PRÓXIMA PREGUNTA

SI EL ENCUESTADO DICE NO SABER, PREGUNTAR:

¿Cuántos centavos sobre cada peso espera ud. que, en promedio, los precios suban en los próximos doce meses?

\_\_\_\_\_ CENTAVOS SOBRE CADA PESO

NO SABE

### CUESTIONARIO ENCUESTA DE PERCEPCIÓN DE INFLACIÓN

¿Alrededor de qué porcentaje cree usted que en promedio los precios subieron en los últimos doce meses?

\_\_\_\_\_ POR CIENTO

NO SABE

## Cronograma de Difusión Informes de prensa 2010

17 de febrero  
17 de marzo  
19 de abril  
17 de mayo  
17 de junio  
19 de julio  
19 de agosto  
20 de septiembre  
18 de octubre  
18 de noviembre  
20 de diciembre

### FICHA TÉCNICA



**Poliarquía Consultores**

ZONAS PARA LA SELECCIÓN DE LAS  
SELECCIÓN DEL ENTREVISTADO

- **UNIVERSO:** POBLACIÓN GENERAL DE GRANDES CENTROS URBANOS MAYOR DE 18 AÑOS
- **TIPO DE ENCUESTA:** TELEFÓNICA, POR EL SISTEMA C13 CATI FOR WINDOWS
- **CARACTERÍSTICAS DE LA MUESTRA:** ALEATORIA, POLIETÁPICA, ESTRATIFICADA POR CARACTERÍSTICAS Y NÚMEROS TELEFÓNICOS, Y POR CUOTAS DE EDAD Y SEXO PARA LA SELECCIÓN DEL ENTREVISTADO
- **LOCALIDADES:** CAPITAL FEDERAL, GBA, CÓRDOBA, ROSARIO, MENDOZA , TUCUMÁN, LA PLATA, MAR DEL PLATA, SALTA, SANTA FE, SAN JUAN, RESISTENCIA, CORRIENTES, JUJUY, PARANÁ, NEUQUÉN, FORMOSA, SAN LUIS, LA RIOJA, COMODORO RIVADAVIA, SAN NICOLÁS, SAN RAFAEL, VILLA MERCEDES, OLAVARRÍA, RÍO GALLEGOS, GOYA, EL DORADO, VIEDMA, CONCEPCIÓN, RÍO TERCERO, PEHUAJÓ, TERMAS DE RÍO HONDO, RIVADAVIA, CASTELLI, CRESPO, PROF MAZZA, MONTECARLO, CATRIEL, VILLA ABERASTAIN Y RECREO.
- **TAMAÑO DE LA MUESTRA:** 1203 CASOS
- **ERROR ESTADÍSTICO:** +/- 3,5%
- **FECHA DEL TRABAJO DE CAMPO:** ENTRE EL 4 Y EL 11 DE ENERO DE 2010
- **EMPRESA EJECUTORA:** POLIARQUÍA CONSULTORES