

Enero 2010

Director del CIF

Guido Sandleris
gsandleris@utdt.edu

Investigador Principal

Martín González Rozada
mrozada@utdt.edu

Analistas

Lucas Nuñez
lnunez@utdt.edu

Julieta Serna
jserna@utdt.edu

Agustín Sobral Rozada
asobral@utdt.edu

Natalí Yacubsohn
nyacubsohn@utdt.edu

Almirante Sáenz Valiente 1010
[C1428BIJ] Buenos Aires
Tel: (54 11) 5169 7300
Fax: (54 11) 5169 7347

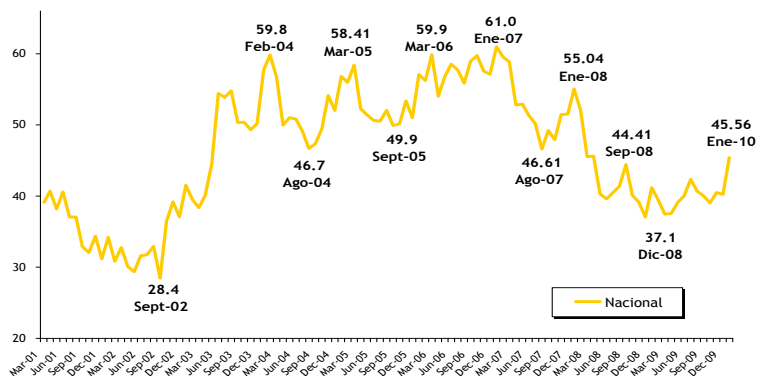


**UNIVERSIDAD
TORCUATO DI TELLA**

LA CONFIANZA DE LOS CONSUMIDORES SUBE 13,3% EN ENERO

- ❖ *El Índice de Confianza del Consumidor (ICC) aumenta en Enero 13,3% con respecto a Diciembre. En términos interanuales, el indicador se recupera 10,6%.*
- ❖ *Enero es un mes en el cual el ICC siempre ha reflejado importantes aumentos por cuestiones estacionales. Adicionalmente, el relevamiento fue realizado casi en su totalidad antes del conflicto vinculado a la constitución del Fondo del Bicentenario con reservas del Banco Central.*
- ❖ *El ICC aumentó en forma significativa en todas las regiones. En Gran Buenos Aires y el Interior el incremento fue del 16,4% y 10% respectivamente, mientras que en Capital el aumento fue del 9,5%.*
- ❖ *Se observa un incremento en todos los subíndices. Expectativas Macroeconómicas aumentó 11,8%, mientras que los subíndices relacionados con la Situación Personal y Durables e Inmuebles aumentaron 8% y 25,4% respectivamente.*
- ❖ *La confianza de los consumidores de mayores y menores recursos mejora 9,1% y 12,7% respectivamente.*

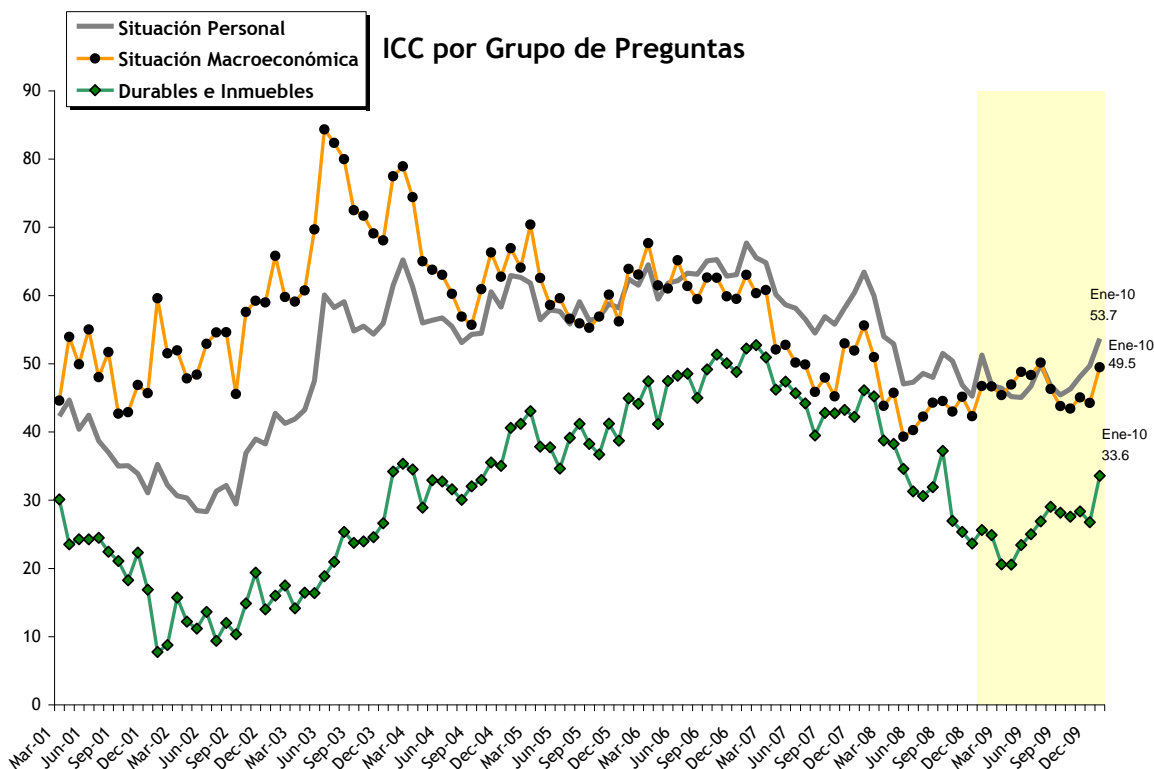
Índice de Confianza del Consumidor
CIF/UTDT



Resultados Enero de 2010

En la medición de enero (llevada a cabo entre el 4 y el 11 del corriente mes), el Índice de Confianza del Consumidor (ICC) elaborado por el Centro de Investigación en Finanzas (CIF) de la Escuela de Negocios de la Universidad Torcuato Di Tella (UTDT) se recupera 13,3% con respecto al registro de diciembre. El ICC se encuentra 10,6% por encima del valor correspondiente a igual mes del año anterior y 25,3% por debajo de enero-07, cuando había alcanzado su máximo histórico.

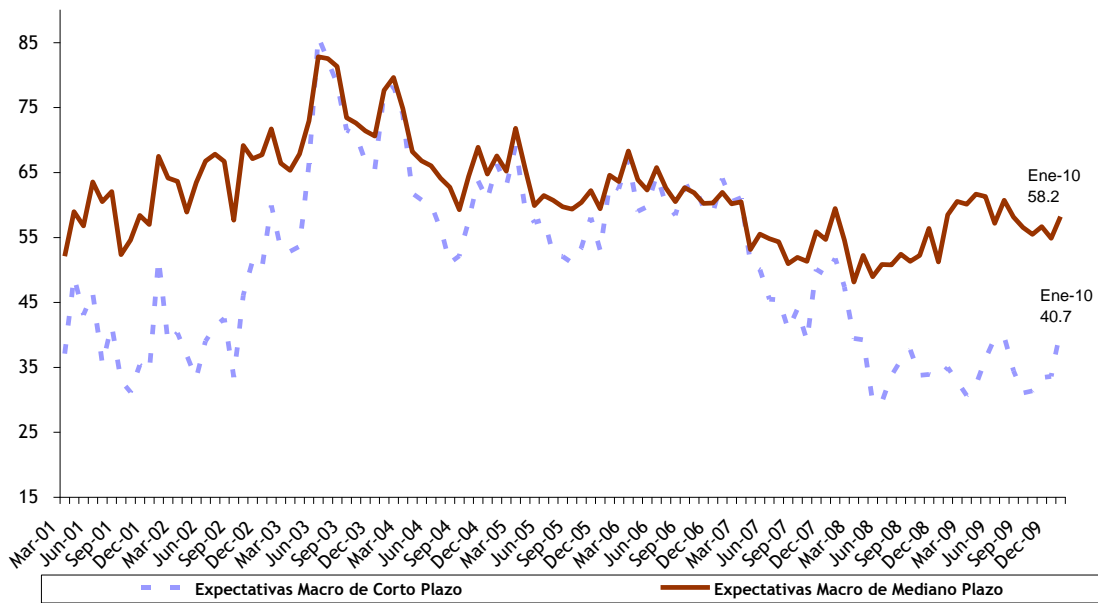
Se registra un incremento en todos los subíndices. Expectativas Macroeconómicas se eleva 11,8%, mientras que los subíndices relacionados con la Situación Personal y la intención de compra de Bienes Durables e Inmuebles aumenta 8% y 25,4% respectivamente.



El subíndice de Expectativas Macroeconómicas presenta mejoras significativas principalmente impulsadas por el componente que captura la perspectiva para el corto plazo.

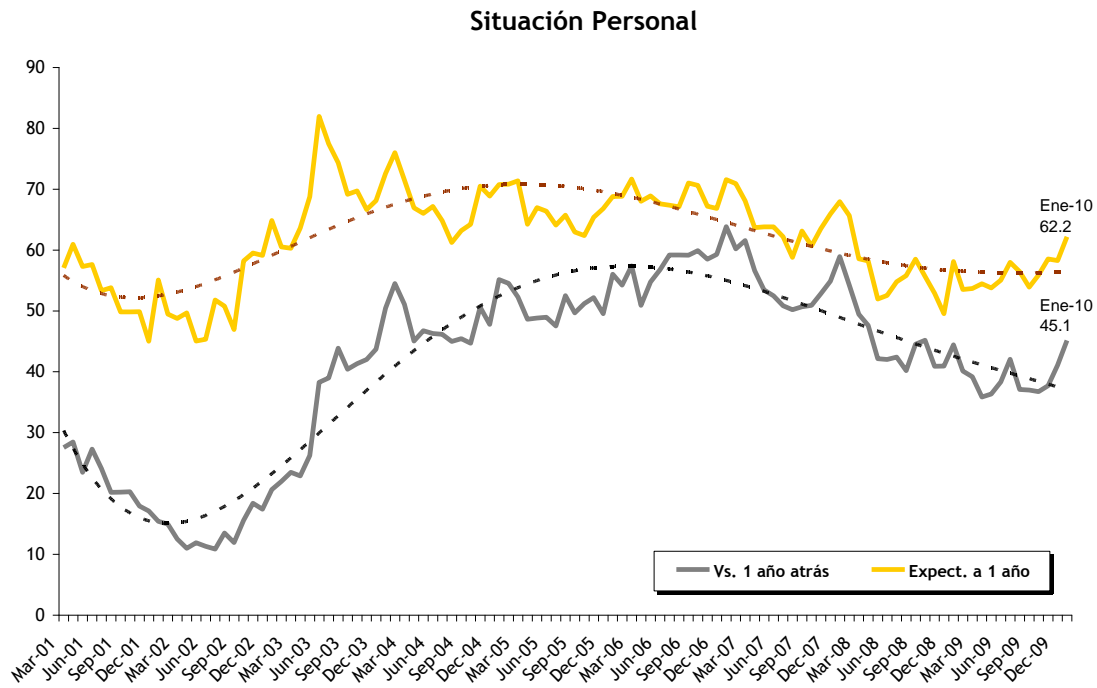
Con respecto al subíndice de Expectativas Macroeconómicas a nivel nacional, el componente que captura la perspectiva para el corto plazo aumenta un 21,2%, mientras que el correspondiente al mediano plazo exhibe un incremento de 6,1%. Dicho incremento se observó en todas las regiones: el factor de corto plazo sube 27,5%, 24,2% y 17,8% en Capital, el interior y Gran Buenos Aires respectivamente; mientras que el correspondiente al mediano plazo presenta una variación de (-7,9%), 2,5% y 13,2% para cada una de las mencionadas zonas. Sin embargo, en términos interanuales, la variación acumulada del componente de expectativas a un año es de 16,5%, mientras que para el de tres años se mantiene estable (-0,4%).

Expectativas Macroeconómicas



A nivel nacional las expectativas de la gente sobre la evolución de su Situación Económica Personal mejora en forma homogénea entre regiones.

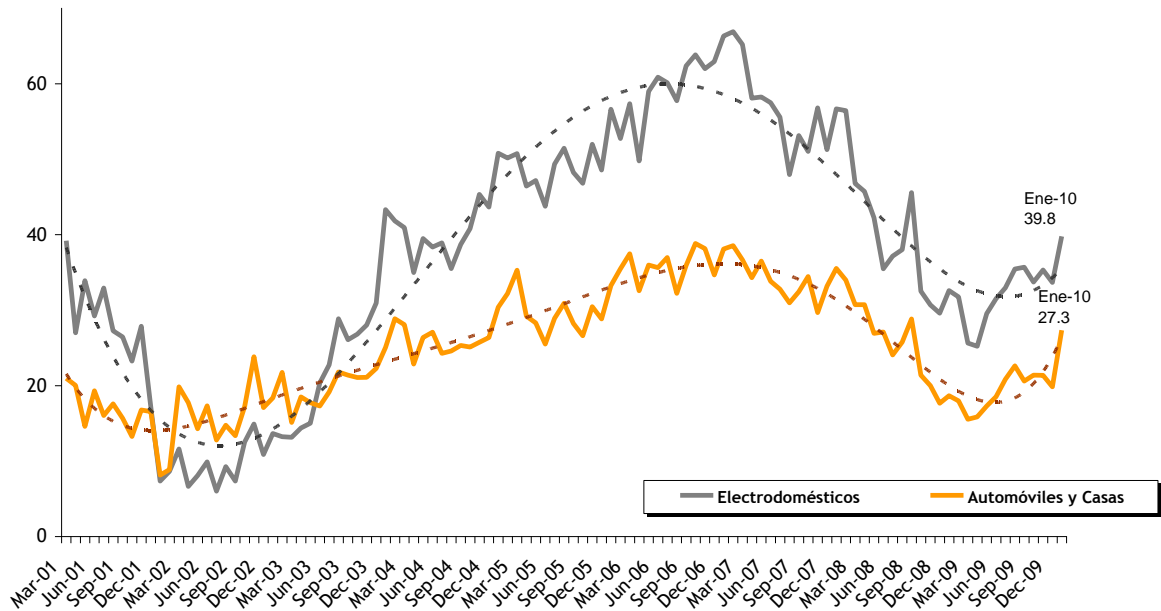
El incremento del subíndice de Situación Personal obedece tanto a una mejora en la percepción del encuestado de su situación económica individual actual en términos de la de hace un año atrás (+9,9%), como a un mayor optimismo acerca de cómo espera que evolucione su situación en los próximos doce meses (+6,7%). En el desagregado regional, se observa un comportamiento similar entre las distintas zonas. El componente que mide las condiciones en el futuro inmediato se mantiene estable en Capital, aumentando tan solo 0,6%, mientras que en el Interior y Gran Buenos Aires aumenta 5,6% y 9,1% respectivamente. Con respecto a enero-09, el componente que mide las condiciones presentes aumenta 1,7%, mientras que el correspondiente a las expectativas a un año sube 7%.



La predisposición para la compra de Bienes Durables e Inmuebles aumenta significativamente en Enero.

En el caso de Durables e Inmuebles, aumenta tanto la predisposición para la adquisición de Electrodomésticos (+18,1%) como de Automóviles y Casas (+37,8%). Se observa un comportamiento similar entre las diferentes regiones. Con respecto a enero 2009, las variaciones en la creencia de que es un buen momento tanto para la compra de Electrodomésticos como la de Automóviles y Casas son también positivas (22,1% y 46,5% respectivamente).

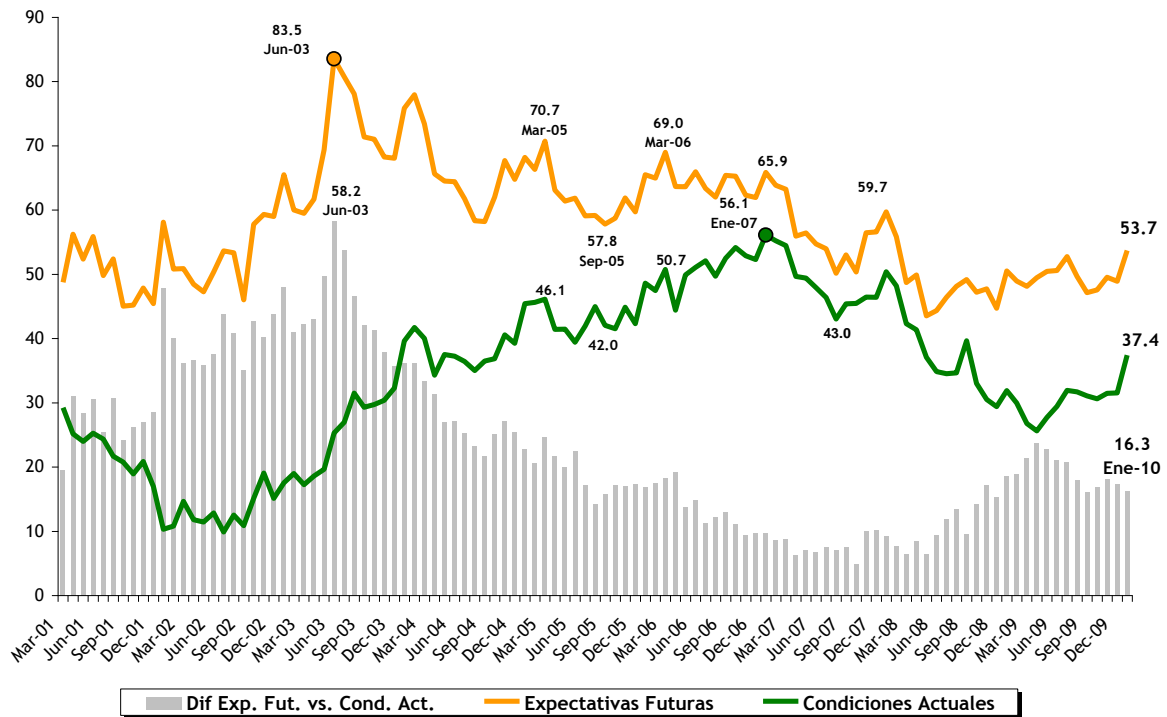
Durables e Inmuebles



A nivel nacional, se observa un mayor optimismo con respecto a las Expectativas globalmente consideradas y a las Condiciones Presentes.

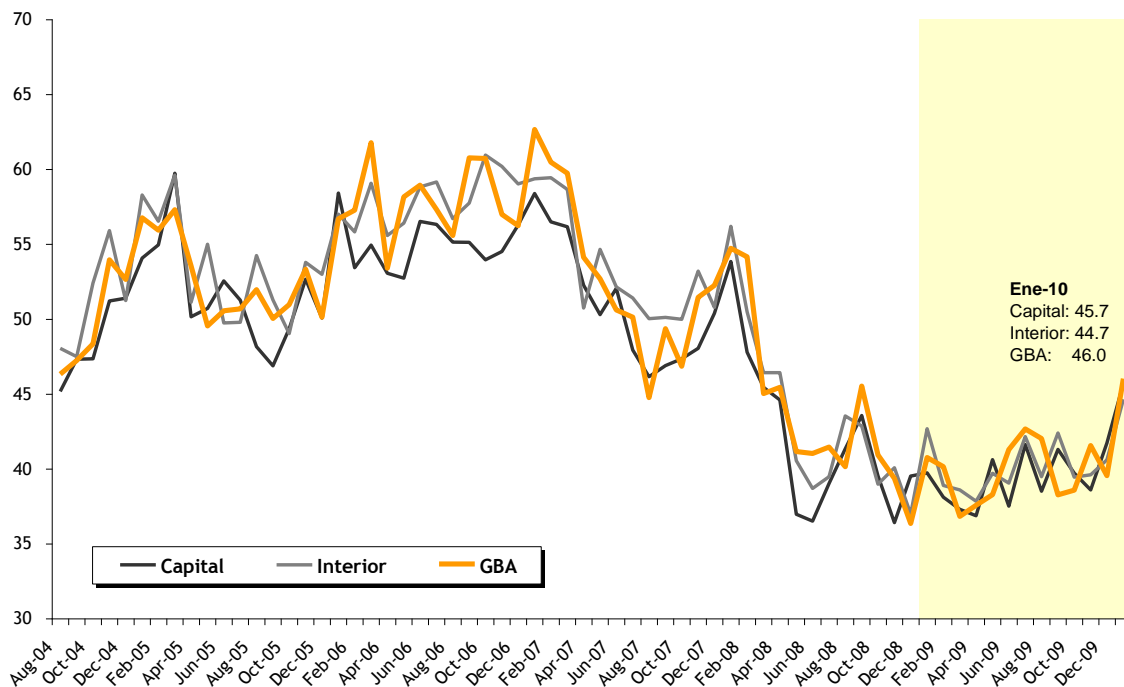
Considerando las Expectativas a nivel agregado, se observa una recuperación del orden del 9,8% con respecto al mes anterior. Por otra parte, el factor que mide las Condiciones Presentes aumenta un 18,7%, impulsado por todos sus componentes. En términos interanuales, Expectativas aumenta un 6,3% y Condiciones Presentes un 17,4%.

Condiciones Actuales y Expectativas Futuras



El ICC aumenta en forma significativa en todas las regiones. En Gran Buenos Aires y el Interior se incrementa 16,4% y 10% respectivamente, mientras que en Capital se verifica un aumento de 9,5%.

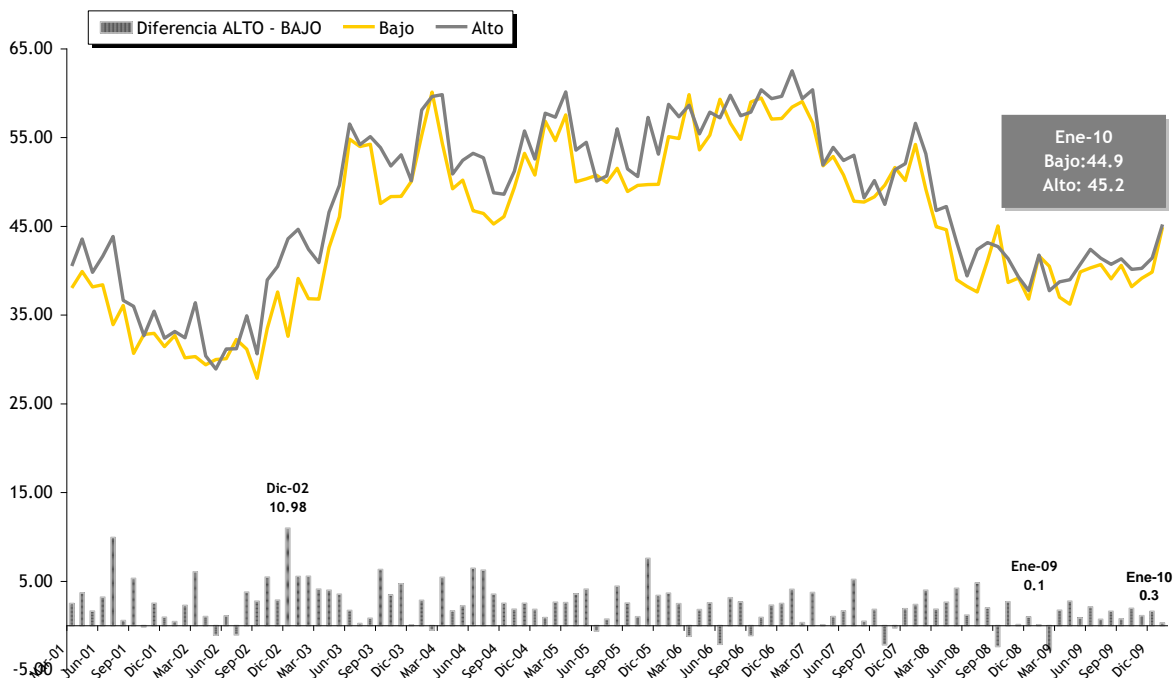
ICC por Regiones Desde agosto-2004



En enero, aumenta la confianza tanto de los sectores de menores recursos como de los de mayor poder adquisitivo.

En enero la confianza de los consumidores más pobres aumenta 12,7%, mientras que la de los estratos de mayor poder adquisitivo crece 9,1%. Ambos sectores se muestran considerablemente más optimistas en lo que refiere al subíndice que representa la predisposición a comprar bienes durables e inmuebles (+25% y +15,7% respectivamente).

ICC por nivel de ingreso



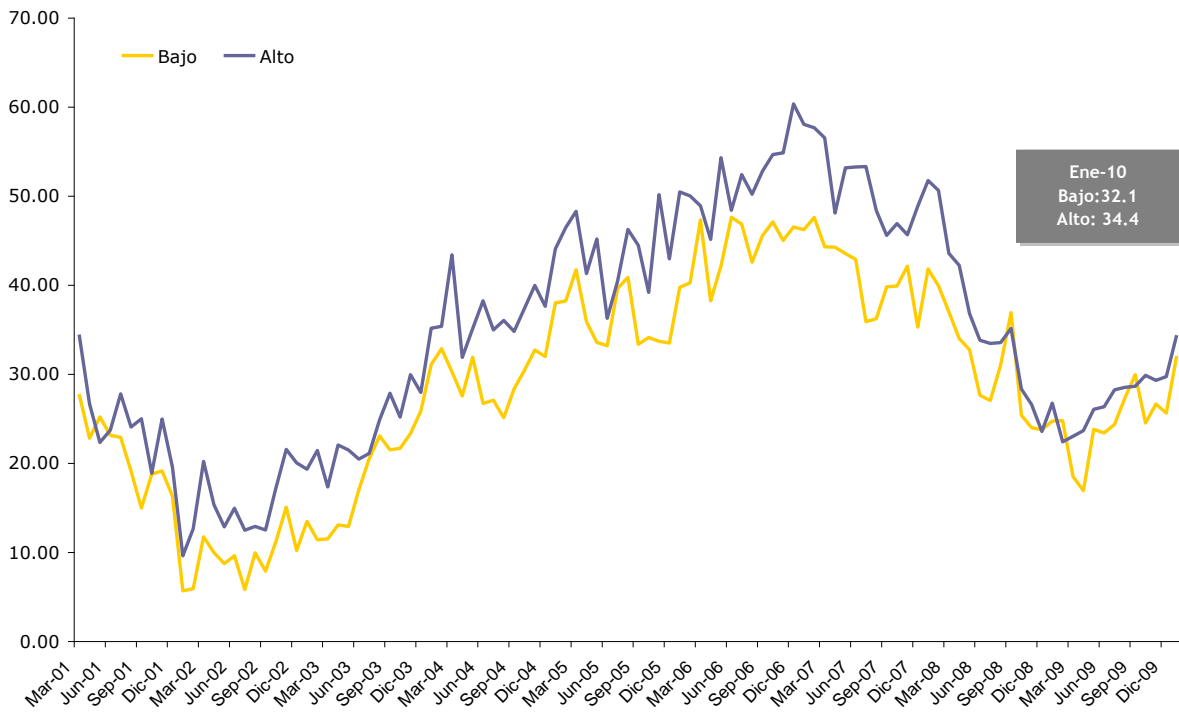
SITUACIÓN PERSONAL



SITUACIÓN MACROECONÓMICA



DURABLES e INMUEBLES



A continuación se presentan los resultados del ICC desagregados por preguntas.

NACIONAL

	ene-10	dic-09	ene-09	Variación respecto al mes anterior	Var. mismo mes del año anterior
ICC _{CIF}	45.56	40.22	41.19	13.27%	10.61%
SITUACIÓN PERSONAL (I + II)/2	53.67	49.68	51.25	8.02%	4.71%
I - Vs. 1 año atrás	45.14	41.08	44.41	9.88%	1.66%
II - Expect. a 1 año	62.19	58.28	58.10	6.71%	7.04%
SITUACIÓN MACRO (III + IV)/2	49.46	44.23	46.71	11.82%	5.90%
III - Expect. a 1 año	40.70	33.59	34.95	21.17%	16.45%
IV - Expect. a 3 años	58.22	54.87	58.46	6.10%	-0.42%
DURABLES+INMUEBLES (V + VI)/2	33.55	26.75	25.61	25.43%	30.99%
V - Electrodomésticos	39.78	33.67	32.58	18.12%	22.09%
VI - Automóviles, Casas	27.33	19.83	18.65	37.83%	46.54%
EXPECTATIVAS (II + III + IV)/3	53.70	48.91	50.50	9.79%	6.33%
CONDICIONES PRESENTES (I + V + VI)/3	37.42	31.53	31.88	18.68%	17.37%

CAPITAL

	ene-10	dic-09	ene-09	Variación respecto al mes anterior	Var. mismo mes del año anterior
ICC _{CIF}	45.70	41.73	39.75	9.52%	14.99%
SITUACIÓN PERSONAL (I + II)/2	49.12	47.14	44.82	4.21%	9.59%
I - Vs. 1 año atrás	41.99	38.36	40.63	9.47%	3.37%
II - Expect. a 1 año	56.25	55.92	49.02	0.60%	14.74%
SITUACIÓN MACRO (III + IV)/2	49.51	47.33	47.07	4.61%	5.19%
III - Expect. a 1 año	42.58	33.40	31.84	27.49%	33.74%
IV - Expect. a 3 años	56.45	61.26	62.30	-7.86%	-9.40%
DURABLES+INMUEBLES (V + VI)/2	38.48	30.73	27.34	25.23%	40.71%
V - Electrodomésticos	48.24	38.55	34.77	25.14%	38.76%
VI - Automóviles, Casas	28.71	22.90	19.92	25.37%	44.12%
EXPECTATIVAS (II + III + IV)/3	51.76	50.19	47.72	3.12%	8.46%
CONDICIONES PRESENTES (I + V + VI)/3	39.65	33.27	31.77	19.17%	24.80%

INTERIOR

	ene-10	dic-09	ene-09	Variación respecto al mes anterior	Var. mismo mes del año anterior
ICC _{CIF}	44.66	40.60	42.69	9.99%	4.62%
SITUACIÓN PERSONAL (I + II)/2	52.93	49.93	54.50	6.02%	-2.87%
I - Vs. 1 año atrás	45.35	42.52	49.57	6.65%	-8.51%
II - Expect. a 1 año	60.52	57.33	59.42	5.55%	1.84%
SITUACIÓN MACRO (III + IV)/2	48.32	43.80	47.95	10.30%	0.77%
III - Expect. a 1 año	38.98	31.38	35.54	24.24%	9.69%
IV - Expect. a 3 años	57.65	56.23	60.36	2.53%	-4.48%
DURABLES+INMUEBLES (V + VI)/2	32.73	28.08	25.61	16.55%	27.78%
V - Electrodomésticos	35.84	32.77	29.78	9.35%	20.32%
VI - Automóviles, Casas	29.61	23.39	21.44	26.62%	38.13%
EXPECTATIVAS (II + III + IV)/3	52.38	48.31	51.77	8.43%	1.18%
CONDICIONES PRESENTES (I + V + VI)/3	36.93	32.89	33.60	12.28%	9.93%

GBA

	ene-10	dic-09	ene-09	Variación respecto al mes anterior	Var. mismo mes del año anterior
ICC _{CIF}	46.03	39.55	40.76	16.40%	12.93%
SITUACIÓN PERSONAL (I + II)/2	55.44	50.30	51.31	10.23%	8.07%
I - Vs. 1 año atrás	45.97	41.07	42.57	11.92%	7.98%
II - Expect. a 1 año	64.92	59.52	60.04	9.06%	8.13%
SITUACIÓN MACRO (III + IV)/2	50.10	43.55	45.88	15.04%	9.19%
III - Expect. a 1 año	41.13	34.92	35.54	17.78%	15.72%
IV - Expect. a 3 años	59.07	52.18	56.22	13.20%	5.06%
DURABLES+INMUEBLES (V + VI)/2	32.56	24.80	25.10	31.28%	29.72%
V - Electrodomésticos	39.52	32.74	33.53	20.70%	17.84%
VI - Automóviles, Casas	25.60	16.87	16.67	51.82%	53.63%
EXPECTATIVAS (II + III + IV)/3	55.04	48.88	50.60	12.61%	8.77%
CONDICIONES PRESENTES (I + V + VI)/3	37.03	30.22	30.92	22.51%	19.74%

NACIONAL

INGRESO BAJO

	ene-10	dic-09	ene-09	Variación respecto al mes anterior	Var. mismo mes del año anterior
ICC _{CIF}	44.90	39.83	41.67	12.73%	7.76%
SITUACIÓN PERSONAL (I + II)/2	53.54	50.03	52.14	7.02%	2.68%
I - Vs. 1 año atrás	43.65	41.45	45.44	5.31%	-3.94%
II - Expect. a 1 año	63.43	58.61	58.84	8.22%	7.80%
SITUACIÓN MACRO (III + IV)/2	49.12	43.83	48.13	12.06%	2.05%
III - Expect. a 1 año	41.14	31.45	37.21	30.80%	10.54%
IV - Expect. a 3 años	57.10	56.21	59.05	1.58%	-3.30%
DURABLES+INMUEBLES (V + VI)/2	32.06	25.64	24.75	25.01%	29.55%
V - Electrodomésticos	38.96	31.42	30.38	24.00%	28.27%
VI - Automóviles, Casas	25.15	19.87	19.12	26.61%	31.57%
EXPECTATIVAS (II + III + IV)/3	53.89	48.76	51.70	10.52%	4.23%
CONDICIONES PRESENTES (I + V + VI)/3	35.92	30.91	31.65	16.21%	13.52%

NACIONAL

INGRESO ALTO

	ene-10	dic-09	ene-09	Variación respecto al mes anterior	Var. mismo mes del año anterior
ICC _{CIF}	45.20	41.44	41.75	9.07%	8.25%
SITUACIÓN PERSONAL (I + II)/2	52.90	49.29	52.13	7.32%	1.47%
I - Vs. 1 año atrás	46.87	40.84	46.51	14.77%	0.78%
II - Expect. a 1 año	58.93	57.75	57.76	2.05%	2.02%
SITUACIÓN MACRO (III + IV)/2	48.31	45.30	46.36	6.66%	4.20%
III - Expect. a 1 año	38.87	34.54	32.75	12.53%	18.67%
IV - Expect. a 3 años	57.76	56.05	59.97	3.03%	-3.70%
DURABLES+INMUEBLES (V + VI)/2	34.39	29.73	26.76	15.67%	28.50%
V - Electrodomésticos	38.68	36.55	33.23	5.84%	16.40%
VI - Automóviles, Casas	30.10	22.91	20.30	31.36%	48.29%
EXPECTATIVAS (II + III + IV)/3	51.85	49.45	50.16	4.86%	3.36%
CONDICIONES PRESENTES (I + V + VI)/3	38.55	33.43	33.35	15.31%	15.61%

NACIONAL

DIFERENCIA ALTO - BAJO

	ene-10	dic-09	ene-09
ICC _{CIF}	0.30	1.61	0.08
SITUACIÓN PERSONAL (I + II)/2	-0.64	-0.74	-0.01
I - Vs. 1 año atrás	3.21	-0.62	1.06
II - Expect. a 1 año	-4.50	-0.86	-1.08
SITUACIÓN MACRO (III + IV)/2	-0.80	1.47	-1.77
III - Expect. a 1 año	-2.27	3.09	-4.46
IV - Expect. a 3 años	0.66	-0.15	0.93
DURABLES+INMUEBLES (V + VI)/2	2.33	4.09	2.02
V - Electrodomésticos	-0.28	5.13	2.86
VI - Automóviles, Casas	4.95	3.05	1.18
EXPECTATIVAS (II + III + IV)/3	-2.04	0.69	-1.54
CONDICIONES PRESENTES (I + V + VI)/3	2.63	2.52	1.70

CONFECCIÓN ICC

El índice se obtiene de los resultados de la siguiente encuesta mensual sobre la situación económica personal y de la economía en general:

- 1) ¿Cómo es su situación económica personal en relación a un año atrás: diría que mejoró, se mantiene igual o empeoró?
- 2) ¿Qué cree que ocurrirá con su situación económica personal dentro de un año: cree que mejorará, se mantendrá igual o empeorará?
- 3) ¿Cómo cree que será la situación económica del país dentro de un año: mejor, igual o peor que la actual?
- 4) ¿Cómo cree que será la situación económica del país dentro de tres años: mejor, igual o peor que la actual?
- 5) ¿Cree que éste es un buen momento para realizar compras como por ejemplo electrodomésticos?, Opciones: Sí, No, Ns/Nc.
- 6) ¿Cree que es un buen momento para realizar compras más importantes como autos, o para cambiar de casa?, Opciones: Sí, No, Ns/Nc.

El índice (parcial) relacionado a cada pregunta se calcula entonces como

$$\text{Índice Parcial}_{\text{CIF}} = 50 * \{p - n + 1\}$$

p = proporción de respuestas positivas sobre total de encuestados

n = proporción de respuestas negativas sobre total de encuestados.

Subíndices

Situación Económica Personal: preguntas 1 y 2

Situación Macroeconómica: preguntas 3 y 4

Compras de bienes durables: preguntas 5 y 6

ICC

Una vez calculado el Índice Parcial_{CIF}, se obtienen los subíndices promediando los dos índices de cada grupo (situación personal, macroeconómica y compra de durables e inmuebles), para luego promediar los últimos y hallar el ICC_{CIF} del mes

Expectativas y Situación Presente

Otra alternativa para agrupar los índices parciales es en función de si éstos involucran expectativas (preguntas 2, 3 y 4) o condiciones presente (preguntas 1, 5 y 6) del encuestado. El método para calcular estos subíndices es similar al comentado anteriormente.

Índice Nacional

El procedimiento antes mencionado se realiza en forma independiente para una muestra representativa de Capital Federal, Interior del País y Gran Buenos Aires. Una vez obtenidos los índices para cada una de las regiones, mediante el procedimiento detallado más arriba, se realiza un promedio ponderado de los mismos para obtener el índice a nivel nacional. Las ponderaciones utilizadas reflejan el peso de la población de cada región, sobre el total de la población. El índice nacional se calcula entonces de la siguiente forma:

$$\text{ICC}_{\text{Nacional}} = \text{ICC}_{\text{Capital}} * 0.15931 + \text{ICC}_{\text{Interior}} * 0.30689 + \text{ICC}_{\text{GBA}} * 0.53379$$

(Ponderadores actualizados con información del Censo Nacional 2001)

Cronograma de Difusión Informes de prensa 2010

15 de febrero
15 de marzo
14 de abril
13 de mayo
14 de junio
14 de julio
17 de agosto
15 de septiembre
14 de octubre
15 de noviembre
15 de diciembre

FICHA TÉCNICA



Poliarquía Consultores

ZONAS PARA LA SELECCIÓN DE LAS
SELECCIÓN DEL ENTREVISTADO

- **UNIVERSO:** POBLACIÓN GENERAL DE GRANDES CENTROS URBANOS MAYOR DE 18 AÑOS
- **TIPO DE ENCUESTA:** TELEFÓNICA, POR EL SISTEMA C13 CATI FOR WINDOWS
- **CARACTERÍSTICAS DE LA MUESTRA:** ALEATORIA, POLIETÁPICA, ESTRATIFICADA POR CARACTERÍSTICAS Y NÚMEROS TELEFÓNICOS, Y POR CUOTAS DE EDAD Y SEXO PARA LA SELECCIÓN DEL ENTREVISTADO
- **LOCALIDADES:** CAPITAL FEDERAL, GBA, CÓRDOBA, ROSARIO, MENDOZA, TUCUMÁN, LA PLATA, MAR DEL PLATA, SALTA, SANTA FE, SAN JUAN, RESISTENCIA, CORRIENTES, JUJUY, PARANÁ, NEUQUÉN, FORMOSA, SAN LUIS, LA RIOJA, COMODORO RIVADAVIA, SAN NICOLÁS, SAN RAFAEL, VILLA MERCEDES, OLAVARRÍA, RÍO GALLEGOS, GOYA, EL DORADO, VIEDMA, CONCEPCIÓN, RÍO TERCERO, PEHUAJÓ, TERMAS DE RÍO HONDO, RIVADAVIA, CASTELLI, CRESPO, PROF MAZZA, MONTECARLO, CATRIEL, VILLA ABERASTAIN Y RECREO.
- **TAMAÑO DE LA MUESTRA:** 1207 CASOS
- **ERROR ESTADÍSTICO:** +/- 3,5%
- **FECHA DEL TRABAJO DE CAMPO:** ENTRE EL 4 Y EL 11 DE ENERO DE 2010
- **EMPRESA EJECUTORA:** POLIARQUÍA CONSULTORES

SERIES	ICC	Variación	ICC	Variación	ICC	Variación	ICC	Variación
	Capital		Interior		GBA		Nacional	
jul-98	41.39							
ago-98	42.90	3.7%						
sep-98	37.89	-11.7%						
oct-98	39.31	3.8%						
nov-98	41.00	4.3%						
dic-98	43.44	5.9%						
ene-99	37.68	-13.3%						
feb-99	43.08	14.3%						
mar-99	40.89	-5.1%						
abr-99	37.76	-7.6%						
may-99	43.27	14.6%						
jun-99	41.17	-4.8%						
jul-99	42.92	4.2%						
ago-99	41.39	-3.6%						
sep-99	45.24	9.3%						
oct-99	44.21	-2.3%						
nov-99	51.79	17.1%						
dic-99	52.39	1.1%						
ene-00	49.08	-6.3%						
feb-00	49.61	1.1%						
mar-00	45.47	-8.3%						
abr-00	45.76	0.6%						
may-00	44.39	-3.0%						
jun-00	45.35	2.2%						
jul-00	40.97	-9.6%						
ago-00	42.00	2.5%						
sep-00	40.64	-3.2%						
oct-00	39.09	-3.8%						
nov-00	34.56	-11.6%						
dic-00	38.08	10.2%						
ene-01	44.89	17.9%						
feb-01	46.63	3.9%						
mar-01	41.91	-10.1%	39.25		37.75		38.99	
abr-01	42.94	2.4%	43.33	10.4%	37.83	0.2%	40.69	4.4%
may-01	38.14	-11.2%	40.54	-6.4%	36.33	-4.0%	38.17	-6.2%
jun-01	42.03	10.2%	37.88	-6.6%	42.17	16.1%	40.57	6.3%
jul-01	41.92	-0.3%	38.33	1.2%	34.33	-18.6%	37.06	-8.7%
ago-01	39.44	-5.9%	35.46	-7.5%	37.42	9.0%	37.03	-0.1%
sep-01	35.22	-10.7%	33.96	-4.2%	31.25	-16.5%	32.90	-11.2%
oct-01	32.36	-8.8%	33.66	-0.9%	30.69	-1.8%	32.05	-2.6%
nov-01	34.89	7.8%	33.50	-0.5%	34.83	13.5%	34.35	7.2%
dic-01	35.42	1.5%	32.79	-2.1%	28.42	-18.4%	31.19	-9.2%
ene-02	35.35	-0.2%	30.25	-7.7%	36.88	29.8%	34.19	9.6%
feb-02	31.98	-9.5%	31.67	4.7%	29.75	-19.3%	30.82	-9.9%
mar-02	31.94	-0.1%	33.04	4.3%	32.84	10.4%	32.76	6.3%
abr-02	33.44	4.7%	28.54	-13.6%	30.17	-8.1%	30.11	-8.1%
may-02	31.29	-6.4%	29.96	5.0%	28.17	-6.6%	29.34	-2.6%
jun-02	29.97	-4.2%	28.15	-6.0%	34.90	23.9%	31.60	7.7%
jul-02	32.83	9.5%	32.13	14.1%	31.08	-10.9%	31.75	0.5%
ago-02	33.75	2.8%	34.00	5.8%	31.78	2.3%	32.92	3.7%
sep-02	31.08	-7.9%	31.08	-8.6%	25.42	-20.0%	28.44	-13.6%
oct-02	38.04	22.4%	35.33	13.7%	36.75	44.6%	36.44	28.2%
nov-02	40.19	5.7%	38.83	9.9%	39.08	6.3%	39.17	7.5%
dic-02	40.28	0.2%	37.58	-3.2%	35.50	-9.2%	37.06	-5.4%

SERIES	ICC	Variación	ICC	Variación	ICC	Variación	ICC	Variación
	Capital		Interior		GBA		Nacional	
ene-03	43.44	7.8%	40.63	8.1%	41.44	16.7%	41.51	12.0%
feb-03	44.97	3.5%	39.17	-3.6%	38.06	-8.2%	39.50	-4.8%
mar-03	40.39	-10.2%	38.76	-1.0%	37.53	-1.4%	38.36	-2.9%
abr-03	43.44	7.6%	38.56	-0.5%	40.04	6.7%	40.13	4.6%
may-03	47.18	8.6%	43.63	13.1%	44.23	10.5%	44.52	10.9%
jun-03	54.67	15.9%	55.14	26.4%	53.93	21.9%	54.42	22.2%
jul-03	57.42	5.0%	53.65	-2.7%	52.93	-1.9%	53.87	-1.0%
ago-03	52.33	-8.9%	55.04	2.6%	55.40	4.7%	54.80	1.7%
sep-03	52.96	1.2%	49.92	-9.3%	49.78	-10.1%	50.33	-8.2%
oct-03	50.97	-3.8%	49.75	-0.3%	50.55	1.5%	50.37	0.1%
nov-03	49.72	-2.5%	52.22	5.0%	47.53	-6.0%	49.32	-2.1%
dic-03	49.41	-0.6%	50.08	-4.1%	50.47	6.2%	50.18	1.8%
ene-04	55.98	13.3%	55.46	10.7%	59.56	18.0%	57.73	15.0%
feb-04	59.96	7.1%	59.92	8.0%	59.75	0.3%	59.83	3.6%
mar-04	57.00	-4.9%	57.50	-4.0%	56.19	-6.0%	56.72	-5.2%
abr-04	51.36	-9.9%	49.79	-13.4%	49.64	-11.7%	49.96	-11.9%
may-04	49.47	-3.7%	51.88	4.2%	51.00	2.7%	51.02	2.1%
jun-04	51.81	4.7%	48.58	-6.3%	51.82	1.6%	50.82	-0.4%
jul-04	48.86	-5.7%	51.21	5.4%	47.94	-7.5%	49.09	-3.4%
ago-04	45.18	-7.5%	48.05	-6.2%	46.33	-3.4%	46.68	-4.9%
sep-04	47.33	4.8%	47.50	-1.1%	47.25	2.0%	47.34	1.4%
oct-04	47.36	0.1%	52.42	10.4%	48.36	2.4%	49.45	4.4%
nov-04	51.22	8.1%	55.92	6.7%	53.97	11.6%	54.13	9.5%
dic-04	51.40	0.4%	51.25	-8.3%	52.66	-2.4%	52.03	-3.9%
ene-05	54.08	5.2%	58.29	13.7%	56.78	7.8%	56.81	9.2%
feb-05	54.97	1.6%	56.54	-3.0%	55.94	-1.5%	55.97	-1.5%
mar-05	59.75	8.7%	59.63	5.5%	57.31	2.4%	58.41	4.4%
abr-05	50.17	-16.0%	51.13	-14.3%	53.56	-6.5%	52.27	-10.5%
may-05	50.72	1.1%	55.00	7.6%	49.56	-7.5%	51.41	-1.6%
jun-05	52.56	3.6%	49.75	-9.5%	50.56	2.0%	50.63	-1.5%
jul-05	51.27	-2.4%	49.79	0.1%	50.69	0.3%	50.51	-0.2%
ago-05	48.17	-6.1%	54.25	8.9%	51.97	2.5%	52.06	3.1%
sep-05	46.89	-2.7%	51.29	-5.5%	50.06	-3.7%	49.93	-4.1%
oct-05	49.36	5.3%	49.04	-4.4%	50.97	1.8%	50.12	0.4%
nov-05	52.67	6.7%	53.79	9.7%	53.33	4.6%	53.37	6.5%
dic-05	50.08	-4.9%	53.00	-1.5%	50.14	-6.0%	51.01	-4.4%
ene-06	58.42	16.6%	57.01	7.6%	56.69	13.1%	57.07	11.9%
feb-06	53.44	-8.5%	55.83	-2.1%	57.28	1.0%	56.22	-1.5%
mar-06	54.94	2.8%	59.08	5.8%	61.78	7.9%	59.86	6.5%
abr-06	53.06	-3.4%	55.58	-5.9%	53.42	-13.5%	54.02	-9.8%
may-06	52.74	-0.6%	56.42	1.5%	58.17	8.9%	56.76	5.1%
jun-06	56.53	7.2%	58.83	4.3%	58.94	1.3%	58.53	3.1%
jul-06	56.33	-0.4%	59.17	0.6%	57.33	-2.7%	57.74	-1.3%
ago-06	55.15	-2.1%	56.71	-4.2%	55.58	-3.1%	55.86	-3.3%
sep-06	55.13	0.0%	57.75	1.8%	60.78	9.3%	58.95	5.5%
oct-06	53.97	-2.1%	60.96	5.6%	60.73	-0.1%	59.73	1.3%
nov-06	54.52	1.0%	60.21	-1.2%	57.00	-6.1%	57.59	-3.6%
dic-06	56.28	3.2%	59.04	-1.9%	56.25	-1.3%	57.11	-0.8%
ene-07	58.39	3.7%	59.38	0.6%	62.67	11.4%	60.97	6.8%
feb-07	56.50	-3.2%	59.45	0.1%	60.49	-3.5%	59.54	-2.4%
mar-07	56.17	-0.6%	58.67	-1.3%	59.75	-1.2%	58.84	-1.2%

SERIES	ICC	Variación	ICC	Variación	ICC	Variación	ICC	Variación
	Capital		Interior		GBA		Nacional	
abr-07	52.28	-6.9%	50.75	-13.5%	54.14	-9.4%	52.80	-10.3%
may-07	50.31	-3.8%	54.67	7.7%	52.69	-2.7%	52.92	0.2%
jun-07	52.06	3.5%	52.16	-4.6%	50.61	-3.9%	51.32	-3.0%
jul-07	47.94	-7.9%	51.42	-1.4%	50.14	-0.9%	50.18	-2.2%
ago-07	46.17	-3.7%	50.04	-2.7%	44.77	-10.7%	46.61	-7.1%
sep-07	46.91	1.6%	50.13	0.2%	49.36	10.3%	49.21	5.6%
oct-07	47.36	1.0%	50.00	-0.2%	46.86	-5.1%	47.90	-2.6%
nov-07	48.06	1.5%	53.21	6.4%	51.46	9.8%	51.45	7.4%
dic-07	50.39	4.9%	50.79	-4.5%	52.26	1.5%	51.51	0.1%
ene-08	53.85	6.9%	56.21	10.7%	54.73	4.7%	55.04	6.9%
feb-08	47.81	-11.2%	50.50	-10.2%	54.17	-1.0%	52.03	-5.5%
mar-08	45.45	-4.9%	46.43	-8.0%	45.04	-16.9%	45.53	-12.5%
abr-08	44.61	-1.8%	46.43	0.0%	45.45	0.9%	45.62	0.2%
may-08	36.98	-17.1%	40.55	-12.7%	41.16	-9.4%	40.31	-11.6%
jun-08	36.52	-1.2%	38.70	-4.6%	41.04	-0.3%	39.60	-1.8%
jul-08	39.03	6.9%	39.49	2.1%	41.47	1.1%	40.47	2.2%
ago-08	41.35	5.9%	43.54	10.3%	40.15	-3.2%	41.38	2.2%
sep-08	43.58	5.4%	42.88	-1.5%	45.53	13.4%	44.41	7.3%
oct-08	39.54	-9.3%	38.99	-9.1%	40.93	-10.1%	40.11	-9.7%
nov-08	36.42	-7.9%	40.09	2.8%	39.37	-3.8%	39.12	-2.5%
dic-08	39.53	8.6%	36.99	-7.7%	36.36	-7.6%	37.06	-5.3%
ene-09	39.75	0.5%	42.69	15.4%	40.76	12.1%	41.19	11.2%
feb-09	38.12	-4.1%	38.90	-8.9%	40.15	-1.5%	39.44	-4.2%
mar-09	37.30	-2.1%	38.60	-0.8%	36.84	-8.2%	37.45	-5.0%
abr-09	36.88	-1.1%	37.84	-2.0%	37.57	2.0%	37.54	0.2%
may-09	40.62	10.1%	39.71	4.9%	38.28	1.9%	39.09	4.1%
jun-09	37.52	-7.6%	39.06	-1.6%	41.30	7.9%	40.01	2.3%
jul-09	41.63	11.0%	42.17	8.0%	42.67	3.3%	42.35	5.8%
ago-09	38.51	-7.5%	39.48	-6.4%	42.03	-1.5%	40.69	-3.9%
sep-09	41.30	7.2%	42.40	7.4%	38.27	-8.9%	40.02	-1.6%
oct-09	39.73	-3.8%	39.45	-7.0%	38.59	0.8%	39.03	-2.5%
nov-09	38.59	-2.8%	39.62	0.4%	41.57	7.7%	40.49	3.7%
dic-09	41.73	8.1%	40.60	2.5%	39.55	-4.8%	40.22	-0.7%
ene-10	45.70	9.5%	44.66	10.0%	46.03	16.4%	45.56	13.3%