

Octubre 2009

Director del CIF
Guido Sandleris
gsandleris@utdt.edu

Investigador Principal
Martín González Rozada
mrozada@utdt.edu

Analistas
Inés Puente
ipuente@utdt.edu

Julieta Serna
jserna@utdt.edu

Agustín Sobral Rozada
asobral@utdt.edu

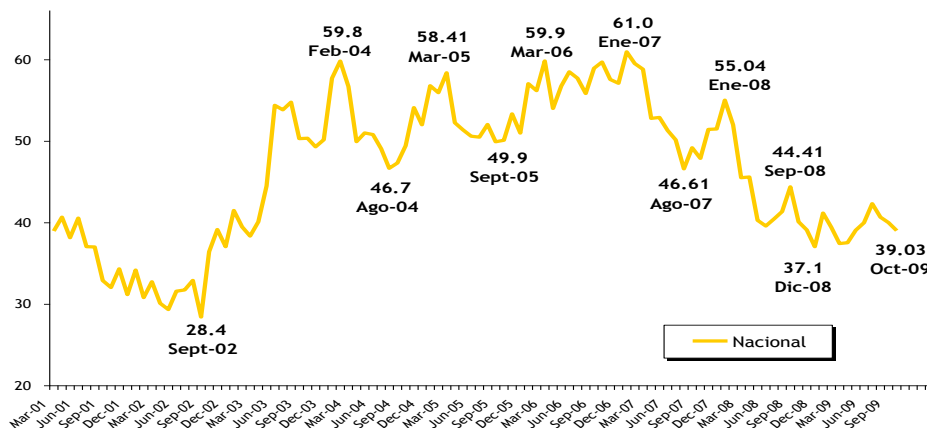
Almirante Sáenz Valiente 1010
(C1428BI) Buenos Aires
Tel: (54 11) 5169 7300
Fax: (54 11) 5169 7347



LA CONFIANZA DE LOS CONSUMIDORES CAE 2,5% EN OCTUBRE

- ❖ El Índice de Confianza del Consumidor (ICC) disminuye 2,5% con respecto a septiembre. Luego de mostrar algunas señales de recuperación entre marzo y julio, desde agosto se ha revertido la tendencia. La caída de Octubre es la tercera consecutiva del indicador que acumula una baja interanual de 2,7%.
- ❖ El ICC está todavía 29,1% por debajo del registro de enero-08 momento en el que se observa un cambio de tendencia importante y 36% por debajo de su máximo histórico de enero-07.
- ❖ El ICC disminuye 3,8% y 7,0% en Capital y el Interior respectivamente, mientras que en Gran Buenos Aire se mantiene prácticamente constante.
- ❖ Los subíndices de Durables e Inmuebles y Expectativas Macroeconómicas caen 8,3% y 2,6% respectivamente. Por su parte Situación Personal se recupera 1,3%.

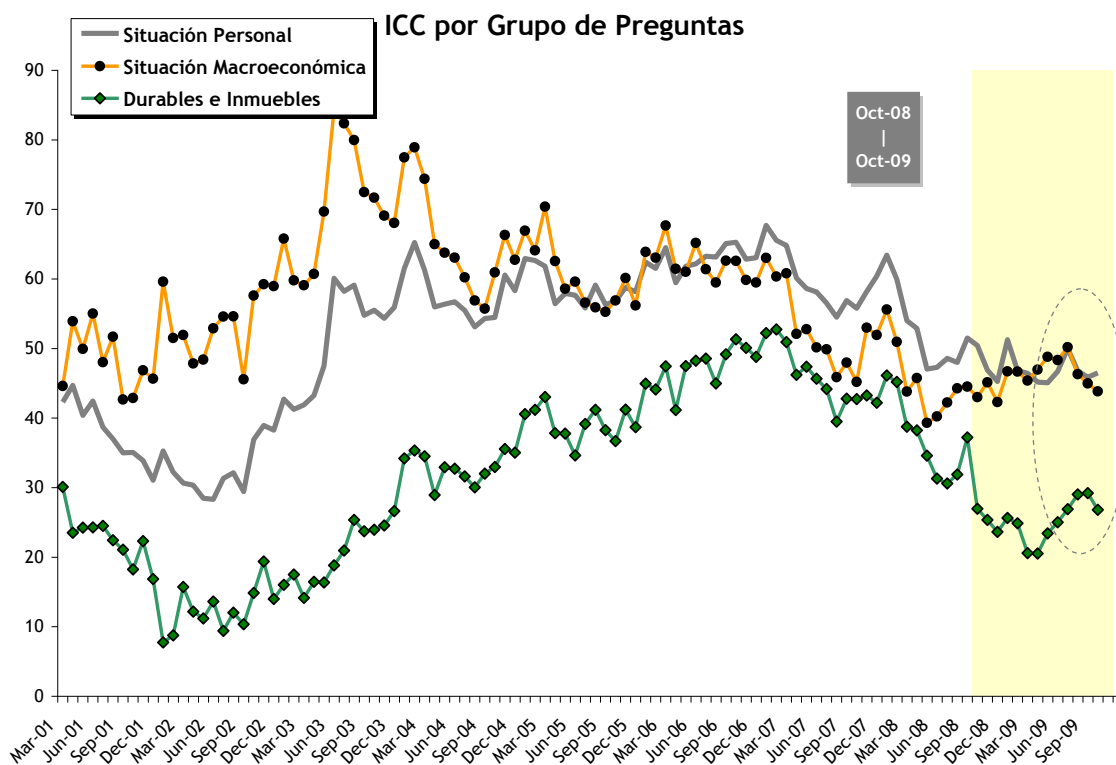
Índice de Confianza del Consumidor
CIF/UTDT



Resultados Octubre de 2009

En la medición de octubre (llevada a cabo entre el 1 y el 10 del corriente mes), el Índice de Confianza del Consumidor (ICC) elaborado por el Centro de Investigación en Finanzas (CIF) de la Escuela de Negocios de la Universidad Torcuato Di Tella (UTDT) cayó 2,5% con respecto al registro de septiembre. A su vez, el ICC se encuentra 2,7% por debajo del valor correspondiente a igual mes del año anterior y 36% por debajo de enero-07, cuando había alcanzado su máximo histórico.

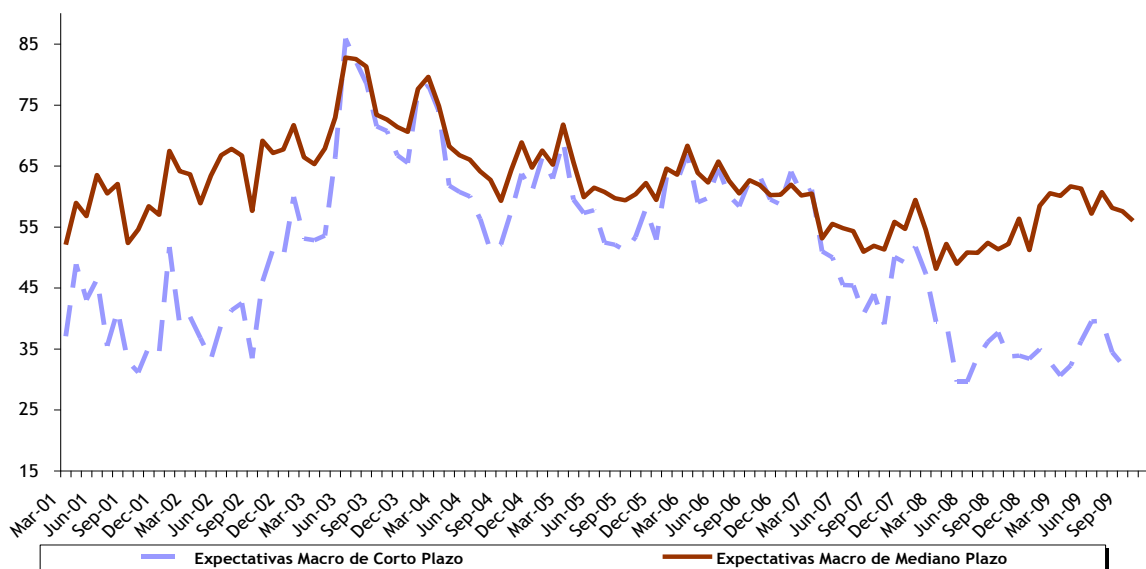
Los subíndices de Durables e Inmuebles y Expectativas Macroeconómicas caen 8,3% y 2,6% respectivamente. Por su parte Situación Personal se recupera 1,3%.



A nivel nacional, se deterioran las Expectativas Macroeconómicas a mediano y corto plazo.

Con respecto al subíndice de Expectativas Macroeconómicas a nivel nacional, el componente que captura la perspectiva para el mediano plazo cae 2,7%, mientras que el correspondiente al corto plazo desciende 2,4%. En el desagregado regional, el componente de corto plazo cae 7,2% y 12,2% en Capital y el Interior respectivamente, mientras que en Gran Buenos Aires se recupera 6,5%. En términos interanuales, la variación acumulada del componente de expectativas a un año es de -6,3% y del de mediano plazo se recupera 7,3%.

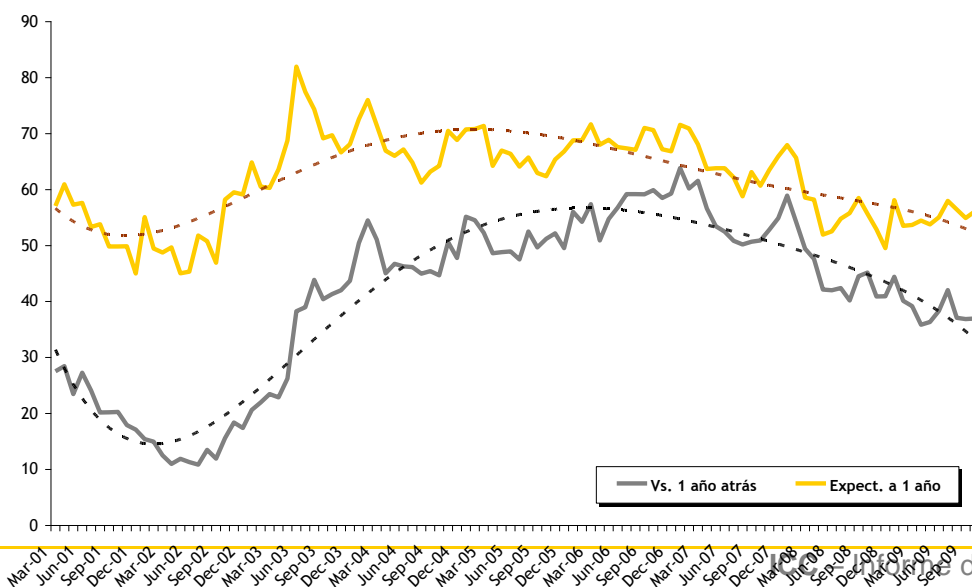
Expectativas Macroeconómicas



Empeora considerablemente la percepción de la situación económica personal actual en términos de la de hace un año en Capital, mientras que en el Interior y Capital se observan leves mejoras.

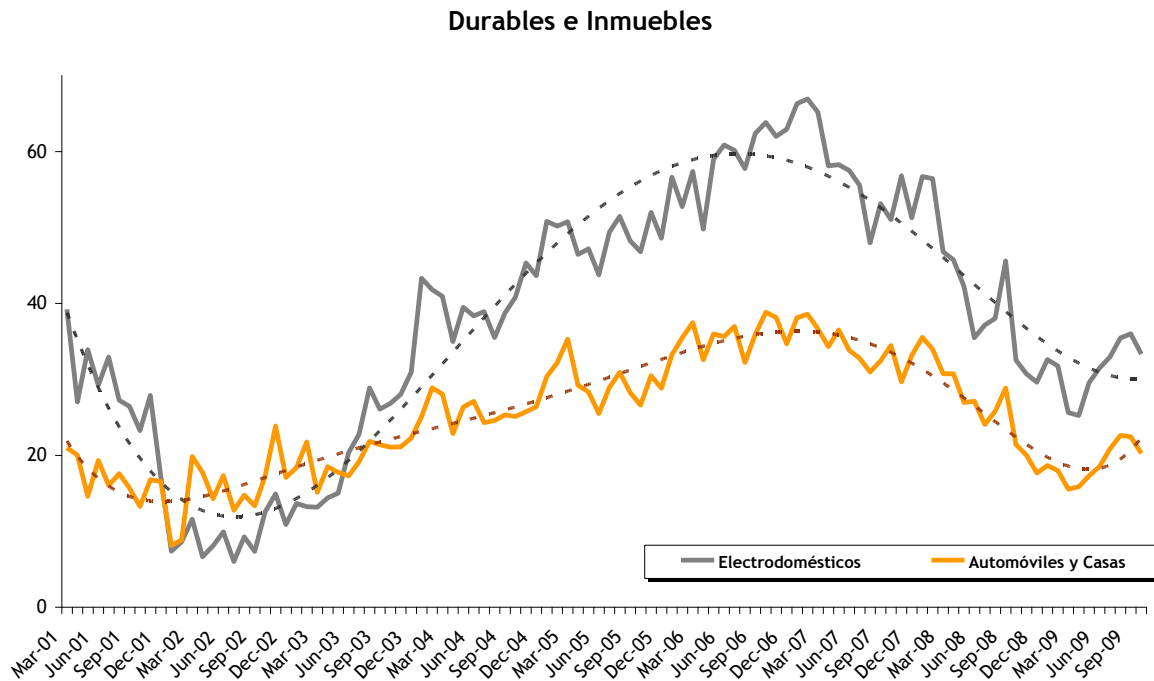
A nivel nacional, el factor que mide las expectativas a corto plazo para la situación personal se recupera 2,1% con respecto a la medición de septiembre, y el que captura cómo visualiza el encuestado la evolución de su situación económica en los últimos doce meses se mantiene estable (+0,3%). Se observa un comportamiento disímil entre regiones. El subíndice que mide las condiciones presentes cae 11% en Capital, mientras que en el Interior y Gran Buenos Aires aumenta 1,2% y 3,8% respectivamente. En términos interanuales, el componente que mide la situación actual disminuye 18,2%, mientras que el correspondiente al futuro inmediato se mantiene prácticamente constante.

Situación Personal



A nivel nacional empeora la predisposición para la compra de Electrodomésticos, Automóviles y Casas con respecto a la medición de septiembre; sin embargo se observa un comportamiento disímil entre regiones.

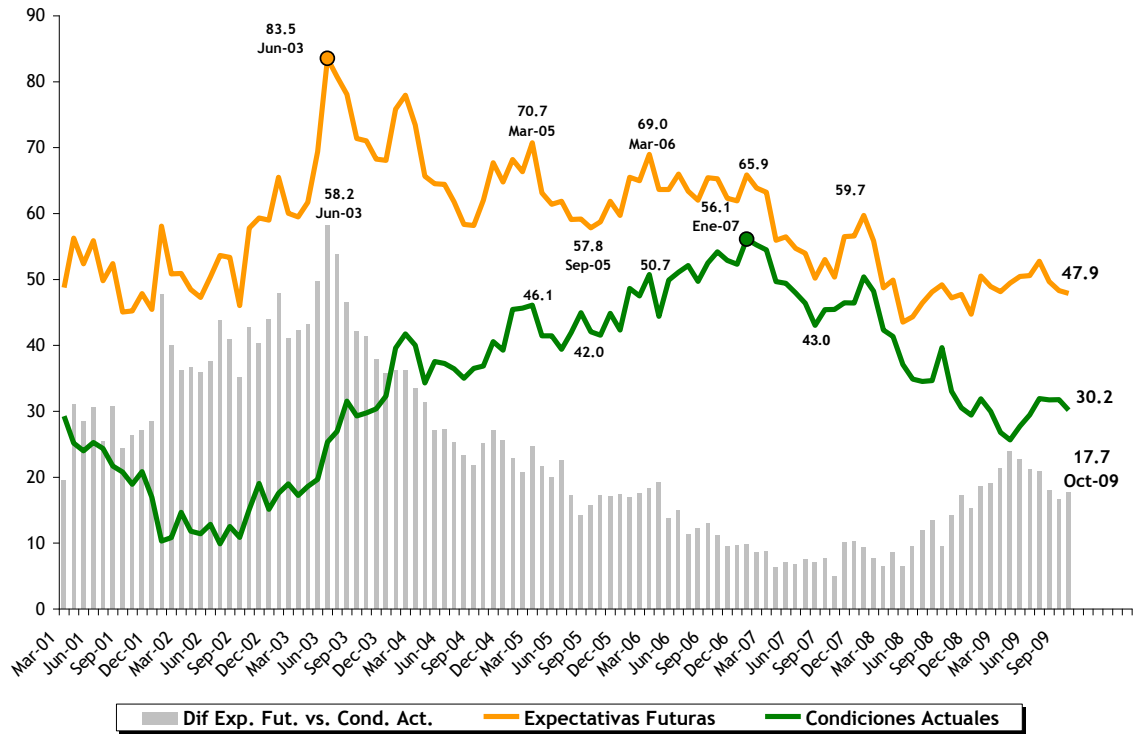
En el caso de Durables e Inmuebles, la predisposición para la adquisición de Electrodomésticos cae 7,5%, mientras que la de Automóviles y Casas disminuye 9,7%. Se observa un comportamiento disímil entre regiones: mientras que crece 19,1% en Capital, cae 11,7% y 13,6% en el Interior y el Gran Buenos Aires respectivamente. En términos interanuales, la percepción de que es un buen momento para la compra de Electrodomésticos presenta una recuperación de 2,5% en el saldo de respuestas positivas, mientras que para las compras de automóviles y casas cae 5,3%.



Se observa un mayor pesimismo con respecto a las condiciones presentes a nivel nacional

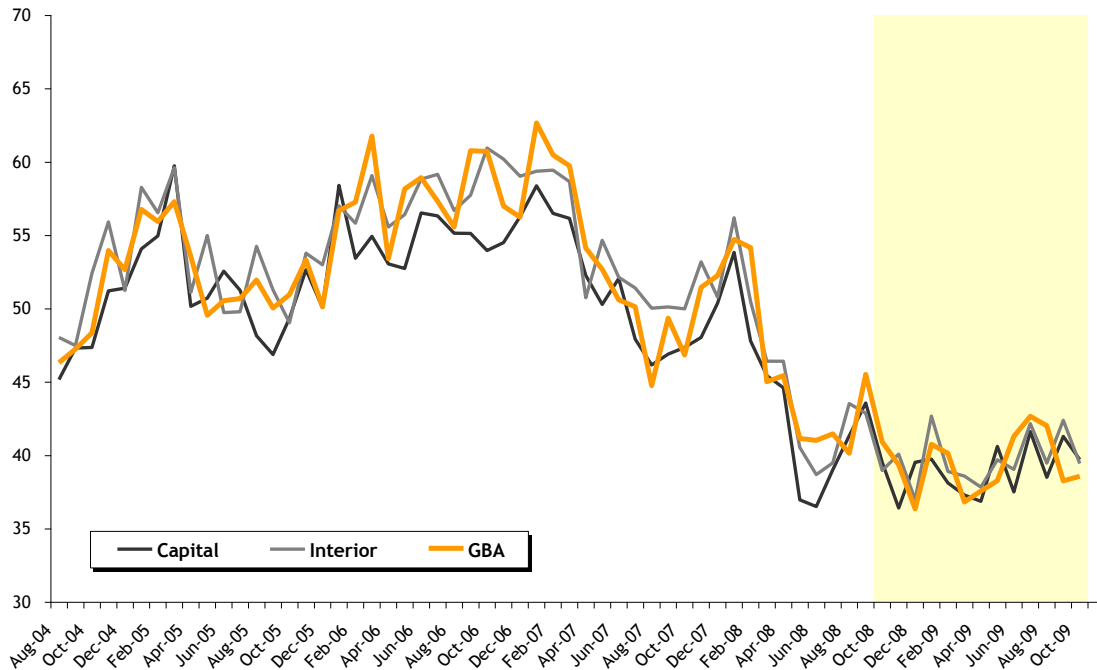
El factor que mide las condiciones presentes presenta una merma del 5% con respecto al registro de septiembre, mientras que las expectativas globalmente consideradas se mantienen prácticamente constante (-0,8%). En el desagregado regional, Condiciones Presentes cae 7,3% y 6,6% en el Gran Buenos Aires y el Interior respectivamente, mientras que se recupera 6% en Capital. En términos de la medición del año pasado, éste último disminuye 8,6%, mientras que Expectativas se recupera 1,5%.

Condiciones Actuales y Expectativas Futuras



El ICC disminuye 3,8% y 7% en Capital y el Interior respectivamente, mientras que en Gran Buenos Aire se mantiene prácticamente constante (+0,8%).

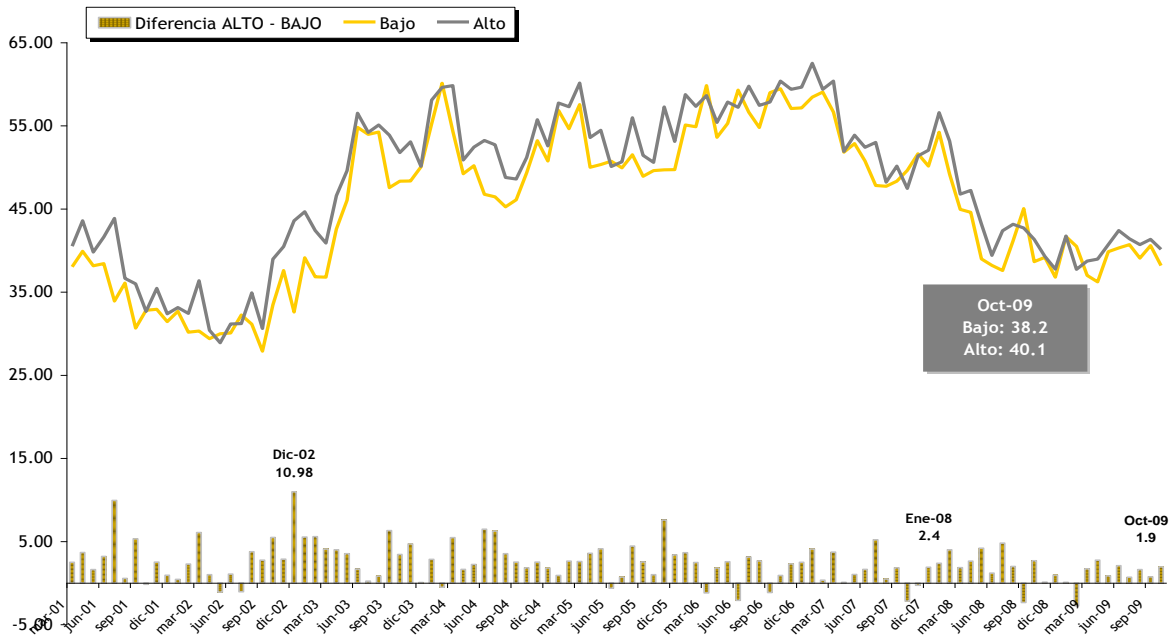
ICC por Regiones Desde agosto-2004



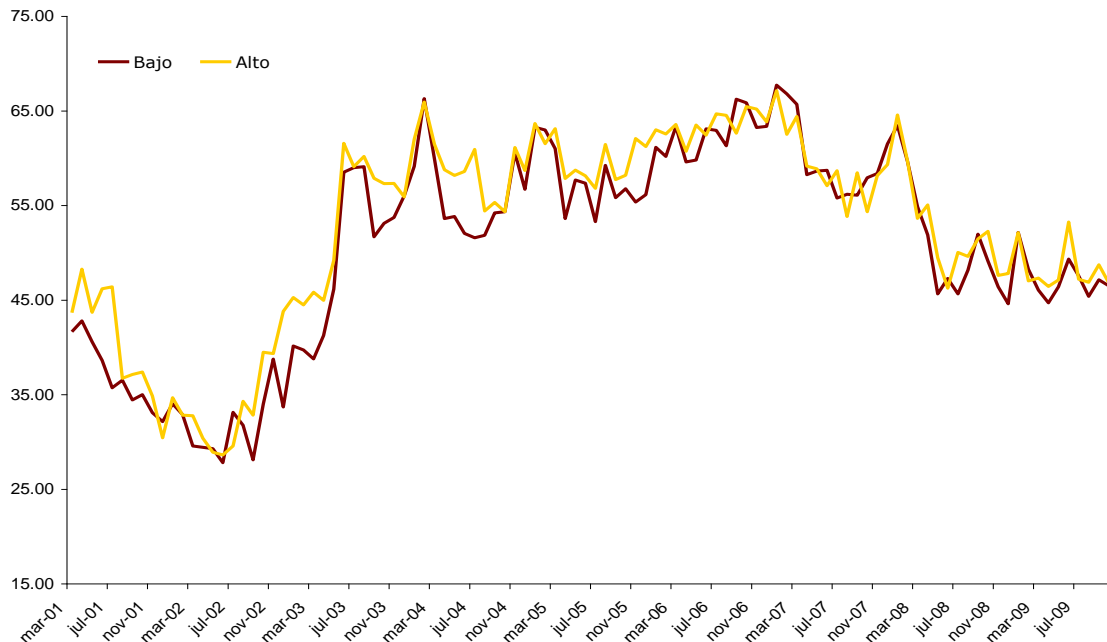
Los sectores de menores recursos se muestran considerablemente más pesimistas con respecto a las condiciones presentes.

En octubre la confianza de los consumidores más pobres cae 5,9%, mientras que la de los estratos de mayor poder adquisitivo disminuye 2,9%. Los sectores con menores recursos se muestran considerablemente más pesimistas en lo que se refiere a las condiciones presentes (-12,1%), principalmente impulsado por la baja en el subíndice de Durables e Inmuebles (-18,2%). Por su parte, Condiciones Presentes aumenta 2% para los sectores con mayores recursos.

ICC por nivel de ingreso



SITUACIÓN PERSONAL



SITUACIÓN MACROECONÓMICA



DURABLES e INMUEBLES



A continuación se presentan los resultados del ICC desagregados por preguntas.

NACIONAL

	oct-09	sep-09	oct-08	Variación respecto al mes anterior	Var. mismo mes del año anterior
ICC_{CIF}	39.03	40.02	40.11	-2.47%	-2.69%
SITUACIÓN PERSONAL (I + II)/2	46.49	45.88	50.41	1.34%	-7.77%
I - Vs. 1 año atrás	36.94	36.84	45.16	0.28%	-18.20%
II - Expect. a 1 año	56.04	54.91	55.65	2.06%	0.70%
SITUACIÓN MACRO (III + IV)/2	43.82	44.98	42.98	-2.57%	1.95%
III - Expect. a 1 año	31.61	32.37	33.74	-2.35%	-6.33%
IV - Expect. a 3 años	56.03	57.59	52.23	-2.70%	7.29%
DURABLES+INMUEBLES (V + VI)/2	26.79	29.21	26.95	-8.30%	-0.59%
V - Electrodomésticos	33.32	36.01	32.50	-7.46%	2.53%
VI - Automóviles, Casas	20.25	22.42	21.39	-9.65%	-5.33%
EXPECTATIVAS (II + III + IV)/3	47.89	48.29	47.21	-0.82%	1.46%
CONDICIONES PRESENTES (I + V + VI)/3	30.17	31.76	33.02	-4.98%	-8.62%

CAPITAL

	oct-09	sep-09	oct-08	Variación respecto al mes anterior	Var. mismo mes del año anterior
ICC_{CIF}	39.73	41.30	39.54	-3.81%	0.48%
SITUACIÓN PERSONAL (I + II)/2	42.67	50.60	48.70	-15.67%	-12.39%
I - Vs. 1 año atrás	36.14	40.60	45.00	-10.97%	-19.68%
II - Expect. a 1 año	49.20	60.60	52.41	-18.82%	-6.13%
SITUACIÓN MACRO (III + IV)/2	45.28	47.10	44.07	-3.86%	2.74%
III - Expect. a 1 año	34.14	36.80	33.15	-7.24%	2.98%
IV - Expect. a 3 años	56.43	57.40	55.00	-1.70%	2.59%
DURABLES+INMUEBLES (V + VI)/2	31.22	26.20	25.83	19.18%	20.87%
V - Electrodomésticos	36.14	31.60	31.48	14.38%	14.81%
VI - Automóviles, Casas	26.31	20.80	20.19	26.47%	30.32%
EXPECTATIVAS (II + III + IV)/3	46.59	51.60	46.85	-9.72%	-0.57%
CONDICIONES PRESENTES (I + V + VI)/3	32.86	31.00	32.22	6.02%	1.99%

INTERIOR

	oct-09	sep-09	oct-08	Variación respecto al mes anterior	Var. mismo mes del año anterior
ICC_{CIF}	39.45	42.40	38.99	-6.96%	1.19%
SITUACIÓN PERSONAL (I + II)/2	48.31	49.75	50.00	-2.90%	-3.38%
I - Vs. 1 año atrás	40.49	40.06	45.83	1.09%	-11.65%
II - Expect. a 1 año	56.13	59.45	54.17	-5.58%	3.62%
SITUACIÓN MACRO (III + IV)/2	43.66	47.59	39.88	-8.24%	9.50%
III - Expect. a 1 año	31.48	35.87	29.09	-12.23%	8.20%
IV - Expect. a 3 años	55.85	59.30	50.66	-5.83%	10.24%
DURABLES+INMUEBLES (V + VI)/2	26.37	29.87	27.08	-11.69%	-2.62%
V - Electrodomésticos	32.89	33.95	33.92	-3.13%	-3.04%
VI - Automóviles, Casas	19.86	25.78	20.25	-22.97%	-1.92%
EXPECTATIVAS (II + III + IV)/3	47.82	51.54	44.64	-7.22%	7.12%
CONDICIONES PRESENTES (I + V + VI)/3	31.08	33.26	33.33	-6.56%	-6.76%

GBA

	oct-09	sep-09	oct-08	Variación respecto al mes anterior	Var. mismo mes del año anterior
ICC_{CIF}	38.59	38.27	40.93	0.82%	-5.73%
SITUACIÓN PERSONAL (I + II)/2	46.59	42.24	51.15	10.30%	-8.92%
I - Vs. 1 año atrás	35.14	33.87	44.83	3.75%	-21.61%
II - Expect. a 1 año	58.03	50.60	57.47	14.68%	0.98%
SITUACIÓN MACRO (III + IV)/2	43.47	42.84	44.44	1.47%	-2.18%
III - Expect. a 1 año	30.92	29.03	36.59	6.51%	-15.49%
IV - Expect. a 3 años	56.02	56.65	52.30	-1.11%	7.12%
DURABLES+INMUEBLES (V + VI)/2	25.70	29.74	27.20	-13.57%	-5.52%
V - Electrodomésticos	32.73	38.51	31.99	-15.00%	2.31%
VI - Automóviles, Casas	18.67	20.97	22.41	-10.94%	-16.68%
EXPECTATIVAS (II + III + IV)/3	48.33	45.43	48.79	6.38%	-0.94%
CONDICIONES PRESENTES (I + V + VI)/3	28.85	31.12	33.08	-7.29%	-12.79%

NACIONAL

INGRESO BAJO

	oct-09	sep-09	oct-08	Variación respecto al mes anterior	Var. mismo mes del año anterior
ICC_{ClF}	38.19	40.59	38.67	-5.92%	-1.24%
SITUACIÓN PERSONAL (I + II)/2	46.50	47.14	49.12	-1.36%	-5.34%
I - Vs. 1 año atrás	36.77	37.71	43.06	-2.49%	-14.61%
II - Expect. a 1 año	56.23	56.58	55.18	-0.61%	1.90%
SITUACIÓN MACRO (III + IV)/2	43.55	44.67	41.48	-2.51%	5.00%
III - Expect. a 1 año	31.47	33.38	32.21	-5.72%	-2.30%
IV - Expect. a 3 años	55.62	55.95	50.74	-0.59%	9.63%
DURABLES+INMUEBLES (V + VI)/2	24.52	29.96	25.41	-18.16%	-3.50%
V - Electrodomésticos	30.64	35.99	30.85	-14.86%	-0.69%
VI - Automóviles, Casas	18.40	23.94	19.97	-23.12%	-7.83%
EXPECTATIVAS (II + III + IV)/3	47.77	48.64	46.04	-1.77%	3.76%
CONDICIONES PRESENTES (I + V + VI)/3	28.60	32.54	31.29	-12.10%	-8.60%

NACIONAL

INGRESO ALTO

	oct-09	sep-09	oct-08	Variación respecto al mes anterior	Var. mismo mes del año anterior
ICC_{ClF}	40.14	41.34	41.36	-2.91%	-2.94%
SITUACIÓN PERSONAL (I + II)/2	46.80	48.73	52.27	-3.95%	-10.47%
I - Vs. 1 año atrás	39.38	39.86	49.29	-1.19%	-20.10%
II - Expect. a 1 año	54.22	57.59	55.26	-5.86%	-1.88%
SITUACIÓN MACRO (III + IV)/2	43.75	46.65	43.46	-6.24%	0.65%
III - Expect. a 1 año	31.57	34.12	32.73	-7.48%	-3.55%
IV - Expect. a 3 años	55.92	59.19	54.20	-5.52%	3.19%
DURABLES+INMUEBLES (V + VI)/2	29.87	28.64	28.33	4.29%	5.43%
V - Electrodomésticos	36.91	34.11	34.92	8.20%	5.72%
VI - Automóviles, Casas	22.83	23.17	21.75	-1.47%	4.98%
EXPECTATIVAS (II + III + IV)/3	47.24	50.30	47.40	-6.09%	-0.34%
CONDICIONES PRESENTES (I + V + VI)/3	33.04	32.38	35.32	2.04%	-6.44%

NACIONAL

DIFERENCIA ALTO - BAJO

	oct-09	sep-09	oct-08
ICC_{ClF}	1.95	0.75	2.69
SITUACIÓN PERSONAL (I + II)/2	0.30	1.58	3.15
I - Vs. 1 año atrás	2.61	2.15	6.23
II - Expect. a 1 año	-2.01	1.02	0.08
SITUACIÓN MACRO (III + IV)/2	0.20	1.99	1.99
III - Expect. a 1 año	0.10	0.74	0.52
IV - Expect. a 3 años	0.30	3.23	3.46
DURABLES+INMUEBLES (V + VI)/2	5.35	-1.32	2.92
V - Electrodomésticos	6.27	-1.87	4.06
VI - Automóviles, Casas	4.43	-0.77	1.78
EXPECTATIVAS (II + III + IV)/3	-0.54	1.66	1.35
CONDICIONES PRESENTES (I + V + VI)/3	4.44	-0.16	4.02

CONFECCIÓN ICC

El índice se obtiene de los resultados de la siguiente encuesta mensual sobre la situación económica personal y de la economía en general:

- 1) ¿Cómo es su situación económica personal en relación a un año atrás: diría que mejoró, se mantiene igual o empeoró?
- 2) ¿Qué cree que ocurrirá con su situación económica personal dentro de un año: cree que mejorará, se mantendrá igual o empeorará?
- 3) ¿Cómo cree que será la situación económica del país dentro de un año: mejor, igual o peor que la actual?
- 4) ¿Cómo cree que será la situación económica del país dentro de tres años: mejor, igual o peor que la actual?
- 5) ¿Cree que éste es un buen momento para realizar compras como por ejemplo electrodomésticos?, Opciones: Sí, No, Ns/Nc.
- 6) ¿Cree que es un buen momento para realizar compras más importantes como autos, o para cambiar de casa?, Opciones: Sí, No, Ns/Nc.

El índice (parcial) relacionado a cada pregunta se calcula entonces como

$$\text{Índice Parcial}_{\text{CIF}} = 50 * \{p - n + 1\}$$

p = proporción de respuestas positivas sobre total de encuestados

n = proporción de respuestas negativas sobre total de encuestados.

Subíndices

Situación Económica Personal: preguntas 1 y 2

Situación Macroeconómica: preguntas 3 y 4

Compras de bienes durables: preguntas 5 y 6

ICC

Una vez calculado el Índice Parcial_{CIF}, se obtienen los subíndices promediando los dos índices de cada grupo (situación personal, macroeconómica y compra de durables e inmuebles), para luego promediar los últimos y hallar el ICC_{CIF} del mes

Expectativas y Situación Presente

Otra alternativa para agrupar los índices parciales es en función de si éstos involucran expectativas (preguntas 2, 3 y 4) o condiciones presente (preguntas 1, 5 y 6) del encuestado. El método para calcular estos subíndices es similar al comentado anteriormente.

Índice Nacional

El procedimiento antes mencionado se realiza en forma independiente para una muestra representativa de Capital Federal, Interior del País y Gran Buenos Aires. Una vez obtenidos los índices para cada una de las regiones, mediante el procedimiento detallado más arriba, se realiza un promedio ponderado de los mismos para obtener el índice a nivel nacional. Las ponderaciones utilizadas reflejan el peso de la población de cada región, sobre el total de la población. El índice nacional se calcula entonces de la siguiente forma:

$$\text{ICC}_{\text{Nacional}} = \text{ICC}_{\text{Capital}} * 0.15931 + \text{ICC}_{\text{Interior}} * 0.30689 + \text{ICC}_{\text{GBA}} * 0.53379$$

(Ponderadores actualizados con información del Censo Nacional 2001)

Cronograma de Difusión Informes de prensa 2009

16 de Noviembre

15 de Diciembre

FICHA TÉCNICA



Poliarquía Consultores

ZONAS PARA LA SELECCIÓN DE LAS
SELECCIÓN DEL ENTREVISTADO

- **UNIVERSO:** POBLACIÓN GENERAL DE GRANDES CENTROS URBANOS MAYOR DE 18 AÑOS
- **TIPO DE ENCUESTA:** TELEFÓNICA, POR EL SISTEMA C13 CATI FOR WINDOWS
- **CARACTERÍSTICAS DE LA MUESTRA:** ALEATORIA, POLIETÁPICA, ESTRATIFICADA POR CARACTERÍSTICAS Y NÚMEROS TELEFÓNICOS, Y POR CUOTAS DE EDAD Y SEXO PARA LA SELECCIÓN DEL ENTREVISTADO
- **LOCALIDADES:** CAPITAL FEDERAL, GBA, CÓRDOBA, ROSARIO, MENDOZA , TUCUMÁN, LA PLATA, MAR DEL PLATA, SALTA, SANTA FE, SAN JUAN, RESISTENCIA, CORRIENTES, JUJUY, PARANÁ, NEUQUÉN, FORMOSA, SAN LUIS, LA RIOJA, COMODORO RIVADAVIA, SAN NICOLÁS, SAN RAFAEL, VILLA MERCEDES, OLAVARRÍA, RÍO GALLEGOS, GOYA, EL DORADO, VIEDMA, CONCEPCIÓN, RÍO TERCERO, PEHUAJÓ, TERMAS DE RÍO HONDO, RIVADAVIA, CASTELLI, CRESPO, PROF MAZZA, MONTECARLO, CATRIEL, VILLA ABERASTAIN Y RECREO.
- **TAMAÑO DE LA MUESTRA:** 1215 CASOS
- **ERROR ESTADÍSTICO:** +/- 3,5%
- **FECHA DEL TRABAJO DE CAMPO:** ENTRE EL 1 Y EL 10 DE OCTUBRE DE 2009
- **EMPRESA EJECUTORA:** POLIARQUÍA CONSULTORES

SERIES	ICC Capital	Variación	ICC Interior	Variación	ICC GBA	Variación	ICC Nacional	Variación
jul-98	41.39							
ago-98	42.90	3.7%						
sep-98	37.89	-11.7%						
oct-98	39.31	3.8%						
nov-98	41.00	4.3%						
dic-98	43.44	5.9%						
ene-99	37.68	-13.3%						
feb-99	43.08	14.3%						
mar-99	40.89	-5.1%						
abr-99	37.76	-7.6%						
may-99	43.27	14.6%						
jun-99	41.17	-4.8%						
jul-99	42.92	4.2%						
ago-99	41.39	-3.6%						
sep-99	45.24	9.3%						
oct-99	44.21	-2.3%						
nov-99	51.79	17.1%						
dic-99	52.39	1.1%						
ene-00	49.08	-6.3%						
feb-00	49.61	1.1%						
mar-00	45.47	-8.3%						
abr-00	45.76	0.6%						
may-00	44.39	-3.0%						
jun-00	45.35	2.2%						
jul-00	40.97	-9.6%						
ago-00	42.00	2.5%						
sep-00	40.64	-3.2%						
oct-00	39.09	-3.8%						
nov-00	34.56	-11.6%						
dic-00	38.08	10.2%						
ene-01	44.89	17.9%						
feb-01	46.63	3.9%						
mar-01	41.91	-10.1%	39.25		37.75		38.99	
abr-01	42.94	2.4%	43.33	10.4%	37.83	0.2%	40.69	4.4%
may-01	38.14	-11.2%	40.54	-6.4%	36.33	-4.0%	38.17	-6.2%
jun-01	42.03	10.2%	37.88	-6.6%	42.17	16.1%	40.57	6.3%
jul-01	41.92	-0.3%	38.33	1.2%	34.33	-18.6%	37.06	-8.7%
ago-01	39.44	-5.9%	35.46	-7.5%	37.42	9.0%	37.03	-0.1%
sep-01	35.22	-10.7%	33.96	-4.2%	31.25	-16.5%	32.90	-11.2%
oct-01	32.36	-8.8%	33.66	-0.9%	30.69	-1.8%	32.05	-2.6%
nov-01	34.89	7.8%	33.50	-0.5%	34.83	13.5%	34.35	7.2%
dic-01	35.42	1.5%	32.79	-2.1%	28.42	-18.4%	31.19	-9.2%
ene-02	35.35	-0.2%	30.25	-7.7%	36.88	29.8%	34.19	9.6%
feb-02	31.98	-9.5%	31.67	4.7%	29.75	-19.3%	30.82	-9.9%
mar-02	31.94	-0.1%	33.04	4.3%	32.84	10.4%	32.76	6.3%
abr-02	33.44	4.7%	28.54	-13.6%	30.17	-8.1%	30.11	-8.1%
may-02	31.29	-6.4%	29.96	5.0%	28.17	-6.6%	29.34	-2.6%
jun-02	29.97	-4.2%	28.15	-6.0%	34.90	23.9%	31.60	7.7%
jul-02	32.83	9.5%	32.13	14.1%	31.08	-10.9%	31.75	0.5%
ago-02	33.75	2.8%	34.00	5.8%	31.78	2.3%	32.92	3.7%
sep-02	31.08	-7.9%	31.08	-8.6%	25.42	-20.0%	28.44	-13.6%
oct-02	38.04	22.4%	35.33	13.7%	36.75	44.6%	36.44	28.2%
nov-02	40.19	5.7%	38.83	9.9%	39.08	6.3%	39.17	7.5%
dic-02	40.28	0.2%	37.58	-3.2%	35.50	-9.2%	37.06	-5.4%

SERIES	ICC	Variación	ICC	Variación	ICC	Variación	ICC	Variación
	Capital		Interior		GBA		Nacional	
ene-03	43.44	7.8%	40.63	8.1%	41.44	16.7%	41.51	12.0%
feb-03	44.97	3.5%	39.17	-3.6%	38.06	-8.2%	39.50	-4.8%
mar-03	40.39	-10.2%	38.76	-1.0%	37.53	-1.4%	38.36	-2.9%
abr-03	43.44	7.6%	38.56	-0.5%	40.04	6.7%	40.13	4.6%
may-03	47.18	8.6%	43.63	13.1%	44.23	10.5%	44.52	10.9%
jun-03	54.67	15.9%	55.14	26.4%	53.93	21.9%	54.42	22.2%
jul-03	57.42	5.0%	53.65	-2.7%	52.93	-1.9%	53.87	-1.0%
ago-03	52.33	-8.9%	55.04	2.6%	55.40	4.7%	54.80	1.7%
sep-03	52.96	1.2%	49.92	-9.3%	49.78	-10.1%	50.33	-8.2%
oct-03	50.97	-3.8%	49.75	-0.3%	50.55	1.5%	50.37	0.1%
nov-03	49.72	-2.5%	52.22	5.0%	47.53	-6.0%	49.32	-2.1%
dic-03	49.41	-0.6%	50.08	-4.1%	50.47	6.2%	50.18	1.8%
ene-04	55.98	13.3%	55.46	10.7%	59.56	18.0%	57.73	15.0%
feb-04	59.96	7.1%	59.92	8.0%	59.75	0.3%	59.83	3.6%
mar-04	57.00	-4.9%	57.50	-4.0%	56.19	-6.0%	56.72	-5.2%
abr-04	51.36	-9.9%	49.79	-13.4%	49.64	-11.7%	49.96	-11.9%
may-04	49.47	-3.7%	51.88	4.2%	51.00	2.7%	51.02	2.1%
jun-04	51.81	4.7%	48.58	-6.3%	51.82	1.6%	50.82	-0.4%
jul-04	48.86	-5.7%	51.21	5.4%	47.94	-7.5%	49.09	-3.4%
ago-04	45.18	-7.5%	48.05	-6.2%	46.33	-3.4%	46.68	-4.9%
sep-04	47.33	4.8%	47.50	-1.1%	47.25	2.0%	47.34	1.4%
oct-04	47.36	0.1%	52.42	10.4%	48.36	2.4%	49.45	4.4%
nov-04	51.22	8.1%	55.92	6.7%	53.97	11.6%	54.13	9.5%
dic-04	51.40	0.4%	51.25	-8.3%	52.66	-2.4%	52.03	-3.9%
ene-05	54.08	5.2%	58.29	13.7%	56.78	7.8%	56.81	9.2%
feb-05	54.97	1.6%	56.54	-3.0%	55.94	-1.5%	55.97	-1.5%
mar-05	59.75	8.7%	59.63	5.5%	57.31	2.4%	58.41	4.4%
abr-05	50.17	-16.0%	51.13	-14.3%	53.56	-6.5%	52.27	-10.5%
may-05	50.72	1.1%	55.00	7.6%	49.56	-7.5%	51.41	-1.6%
jun-05	52.56	3.6%	49.75	-9.5%	50.56	2.0%	50.63	-1.5%
jul-05	51.27	-2.4%	49.79	0.1%	50.69	0.3%	50.51	-0.2%
ago-05	48.17	-6.1%	54.25	8.9%	51.97	2.5%	52.06	3.1%
sep-05	46.89	-2.7%	51.29	-5.5%	50.06	-3.7%	49.93	-4.1%
oct-05	49.36	5.3%	49.04	-4.4%	50.97	1.8%	50.12	0.4%
nov-05	52.67	6.7%	53.79	9.7%	53.33	4.6%	53.37	6.5%
dic-05	50.08	-4.9%	53.00	-1.5%	50.14	-6.0%	51.01	-4.4%
ene-06	58.42	16.6%	57.01	7.6%	56.69	13.1%	57.07	11.9%
feb-06	53.44	-8.5%	55.83	-2.1%	57.28	1.0%	56.22	-1.5%
mar-06	54.94	2.8%	59.08	5.8%	61.78	7.9%	59.86	6.5%
abr-06	53.06	-3.4%	55.58	-5.9%	53.42	-13.5%	54.02	-9.8%
may-06	52.74	-0.6%	56.42	1.5%	58.17	8.9%	56.76	5.1%
jun-06	56.53	7.2%	58.83	4.3%	58.94	1.3%	58.53	3.1%
jul-06	56.33	-0.4%	59.17	0.6%	57.33	-2.7%	57.74	-1.3%
ago-06	55.15	-2.1%	56.71	-4.2%	55.58	-3.1%	55.86	-3.3%
sep-06	55.13	0.0%	57.75	1.8%	60.78	9.3%	58.95	5.5%
oct-06	53.97	-2.1%	60.96	5.6%	60.73	-0.1%	59.73	1.3%
nov-06	54.52	1.0%	60.21	-1.2%	57.00	-6.1%	57.59	-3.6%
dic-06	56.28	3.2%	59.04	-1.9%	56.25	-1.3%	57.11	-0.8%
ene-07	58.39	3.7%	59.38	0.6%	62.67	11.4%	60.97	6.8%
feb-07	56.50	-3.2%	59.45	0.1%	60.49	-3.5%	59.54	-2.4%
mar-07	56.17	-0.6%	58.67	-1.3%	59.75	-1.2%	58.84	-1.2%

SERIES	ICC	Variación	ICC	Variación	ICC	Variación	ICC	Variación
	Capital		Interior		GBA		Nacional	
abr-07	52.28	-6.9%	50.75	-13.5%	54.14	-9.4%	52.80	-10.3%
may-07	50.31	-3.8%	54.67	7.7%	52.69	-2.7%	52.92	0.2%
jun-07	52.06	3.5%	52.16	-4.6%	50.61	-3.9%	51.32	-3.0%
jul-07	47.94	-7.9%	51.42	-1.4%	50.14	-0.9%	50.18	-2.2%
ago-07	46.17	-3.7%	50.04	-2.7%	44.77	-10.7%	46.61	-7.1%
sep-07	46.91	1.6%	50.13	0.2%	49.36	10.3%	49.21	5.6%
oct-07	47.36	1.0%	50.00	-0.2%	46.86	-5.1%	47.90	-2.6%
nov-07	48.06	1.5%	53.21	6.4%	51.46	9.8%	51.45	7.4%
dic-07	50.39	4.9%	50.79	-4.5%	52.26	1.5%	51.51	0.1%
ene-08	53.85	6.9%	56.21	10.7%	54.73	4.7%	55.04	6.9%
feb-08	47.81	-11.2%	50.50	-10.2%	54.17	-1.0%	52.03	-5.5%
mar-08	45.45	-4.9%	46.43	-8.0%	45.04	-16.9%	45.53	-12.5%
abr-08	44.61	-1.8%	46.43	0.0%	45.45	0.9%	45.62	0.2%
may-08	36.98	-17.1%	40.55	-12.7%	41.16	-9.4%	40.31	-11.6%
jun-08	36.52	-1.2%	38.70	-4.6%	41.04	-0.3%	39.60	-1.8%
jul-08	39.03	6.9%	39.49	2.1%	41.47	1.1%	40.47	2.2%
ago-08	41.35	5.9%	43.54	10.3%	40.15	-3.2%	41.38	2.2%
sep-08	43.58	5.4%	42.88	-1.5%	45.53	13.4%	44.41	7.3%
oct-08	39.54	-9.3%	38.99	-9.1%	40.93	-10.1%	40.11	-9.7%
nov-08	36.42	-7.9%	40.09	2.8%	39.37	-3.8%	39.12	-2.5%
dic-08	39.53	8.6%	36.99	-7.7%	36.36	-7.6%	37.06	-5.3%
ene-09	39.75	0.5%	42.69	15.4%	40.76	12.1%	41.19	11.2%
feb-09	38.12	-4.1%	38.90	-8.9%	40.15	-1.5%	39.44	-4.2%
mar-09	37.30	-2.1%	38.60	-0.8%	36.84	-8.2%	37.45	-5.0%
abr-09	36.88	-1.1%	37.84	-2.0%	37.57	2.0%	37.54	0.2%
may-09	40.62	10.1%	39.71	4.9%	38.28	1.9%	39.09	4.1%
jun-09	37.52	-7.6%	39.06	-1.6%	41.30	7.9%	40.01	2.3%
jul-09	41.63	11.0%	42.17	8.0%	42.67	3.3%	42.35	5.8%
ago-09	38.51	-7.5%	39.48	-6.4%	42.03	-1.5%	40.69	-3.9%
sep-09	41.30	7.2%	42.40	7.4%	38.27	-8.9%	40.02	-1.6%
oct-09	39.73	-3.8%	39.45	-7.0%	38.59	0.8%	39.03	-2.5%