



centro de **investigación**
en finanzas

INDICE LIDER

Indicador anticipado de actividad económica

DICIEMBRE 2008

EL ÍNDICE LÍDER DEJA DE CAER EN DICIEMBRE

- ❖ *El Índice Líder (IL_{CIF}) sube 1,6% en diciembre. Es la primera suba luego de cuatro caídas consecutivas.*
- ❖ *En relación a diciembre de 2007 el IL_{CIF} registró una baja del 22,7%. En términos interanuales se verificaron caídas en todos los meses de 2008.*
- ❖ *Pese a la suba del IL_{CIF} la serie de Tendencia-Ciclo del indicador continúa cayendo en diciembre, continuando con la tendencia comenzada a finales de 2007.*
- ❖ *El IL_{CIF} sigue anticipando que la economía argentina se dirige a una recesión en 2009.*

Director del CIF

Guido Sandleris
gsandleris@utdt.edu

Investigador Principal

Martín González Rozada
mrozada@utdt.edu

Analistas

Inés Puente
ipuente@utdt.edu

Julieta Serna
jserna@utdt.edu

Agustín Sobral Rozada
asobral@utdt.edu

Mariano Somale
msomale@utdt.edu

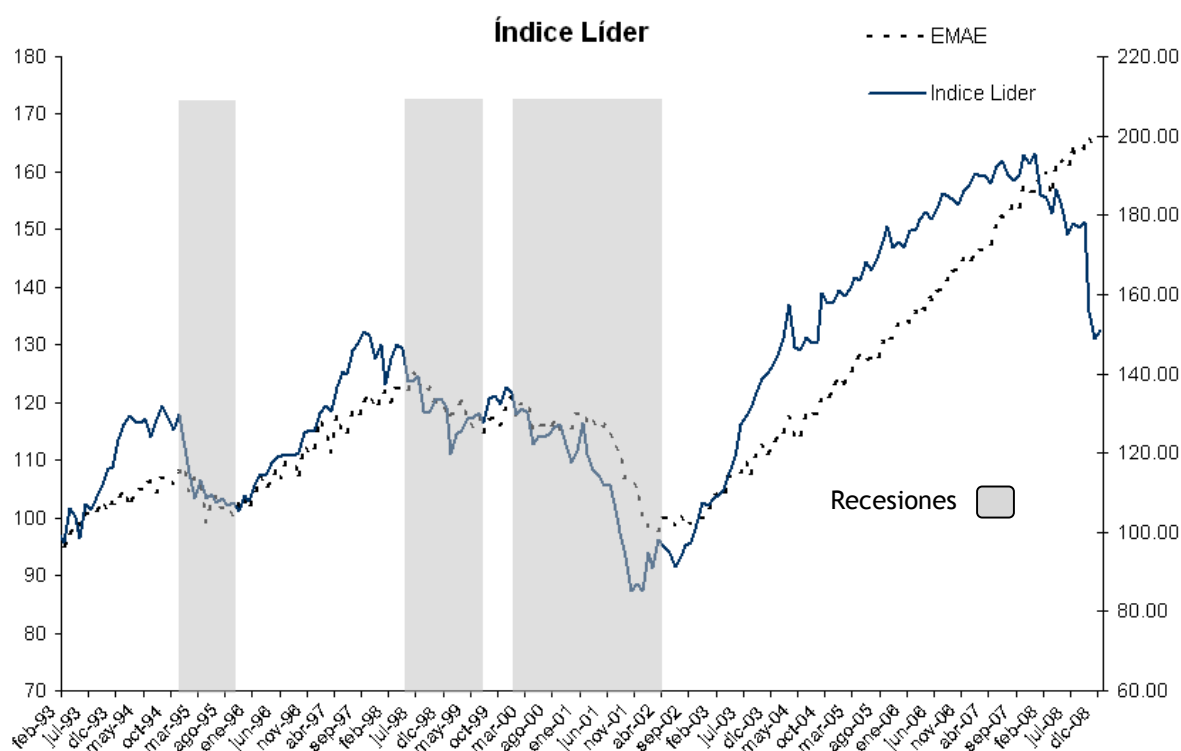
Almirante Sáenz Valiente 1010
(C1428BII) Buenos Aires
Tel: (54 11) 5169 7300
Fax: (54 11) 5169 7347

 **UNIVERSIDAD
TORCUATO DI TELLA**

Resultados Diciembre 2008

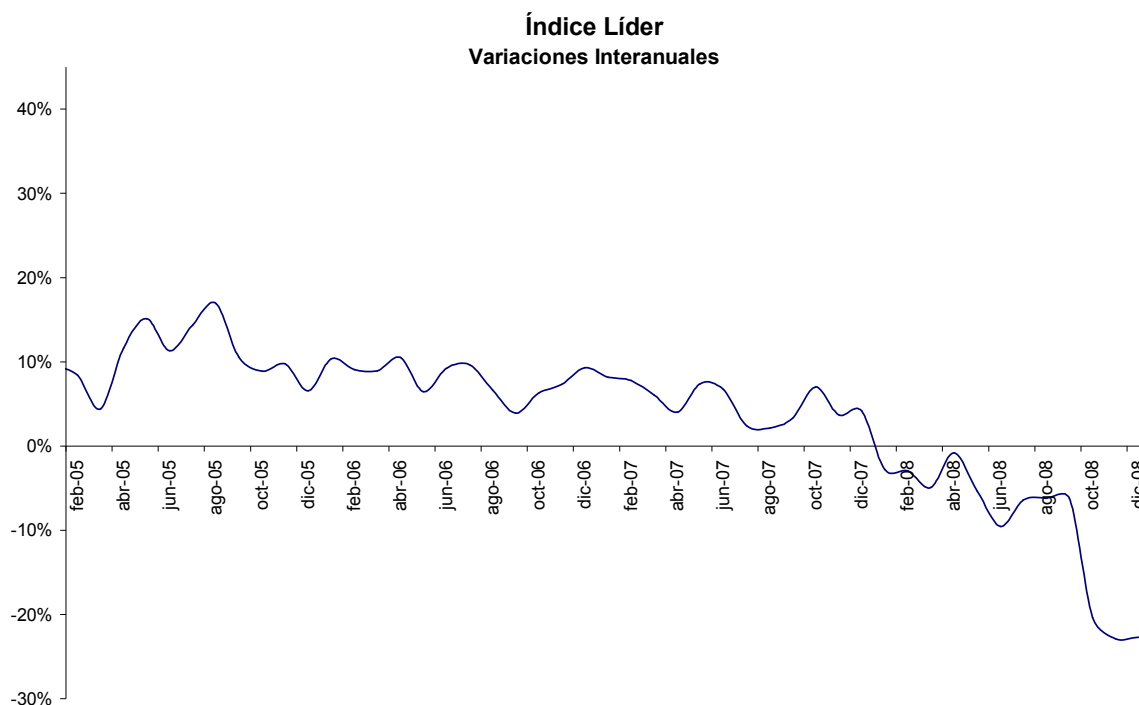
❖ **En diciembre el Índice Líder (IL_{CIF}) subió 1,6%**

El IL_{CIF} experimentó una suba del 1,6% con respecto al mes de noviembre pasado. Se trata de la primera suba luego de cuatro caídas consecutivas del indicador. La suba en el IL_{CIF} estuvo motivada principalmente por las subas en las series Merval Argentina, agregado monetario M2, Industria Metalmeccánica y Índice de Confianza del Consumidor (ICC).

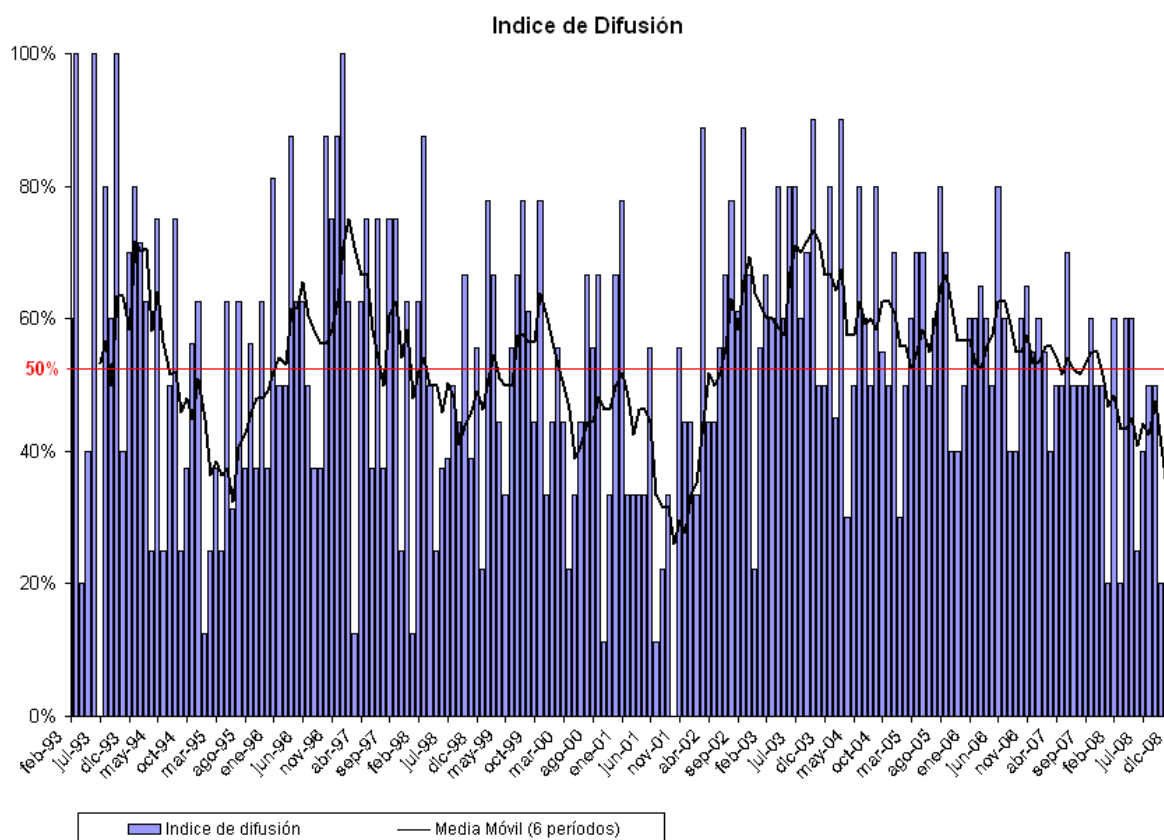


❖ **El Índice líder cayó 22,7% respecto de diciembre de 2007, acumulando su duodécima caída en términos interanuales**

Respecto de diciembre de 2007 el Índice Líder ha descendido 22,7%. Esta baja extiende el número de caídas consecutivas a 12 en el transcurso de 2008. En términos interanuales se siguen sintiendo los efectos de la gran caída del IL_{CIF} en el mes de octubre.



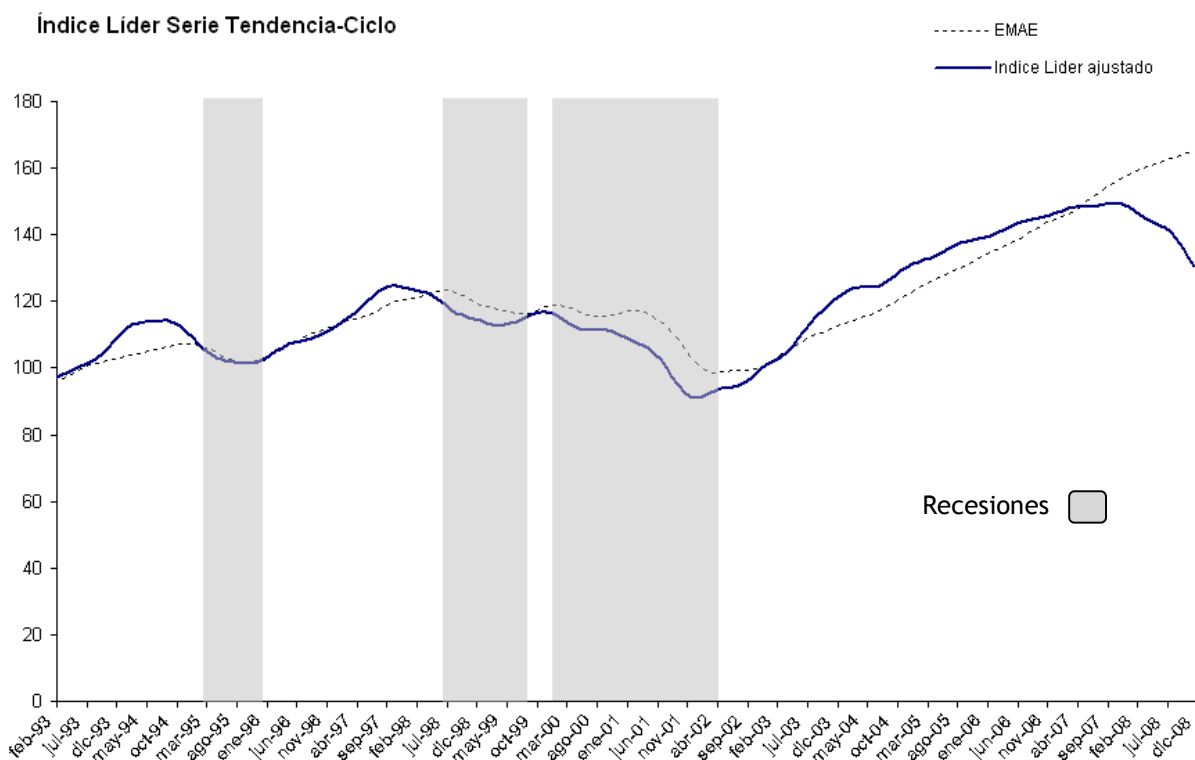
- ❖ El Índice de Difusión registró un valor de 70% en diciembre, indicando una suba generalizada en las series.



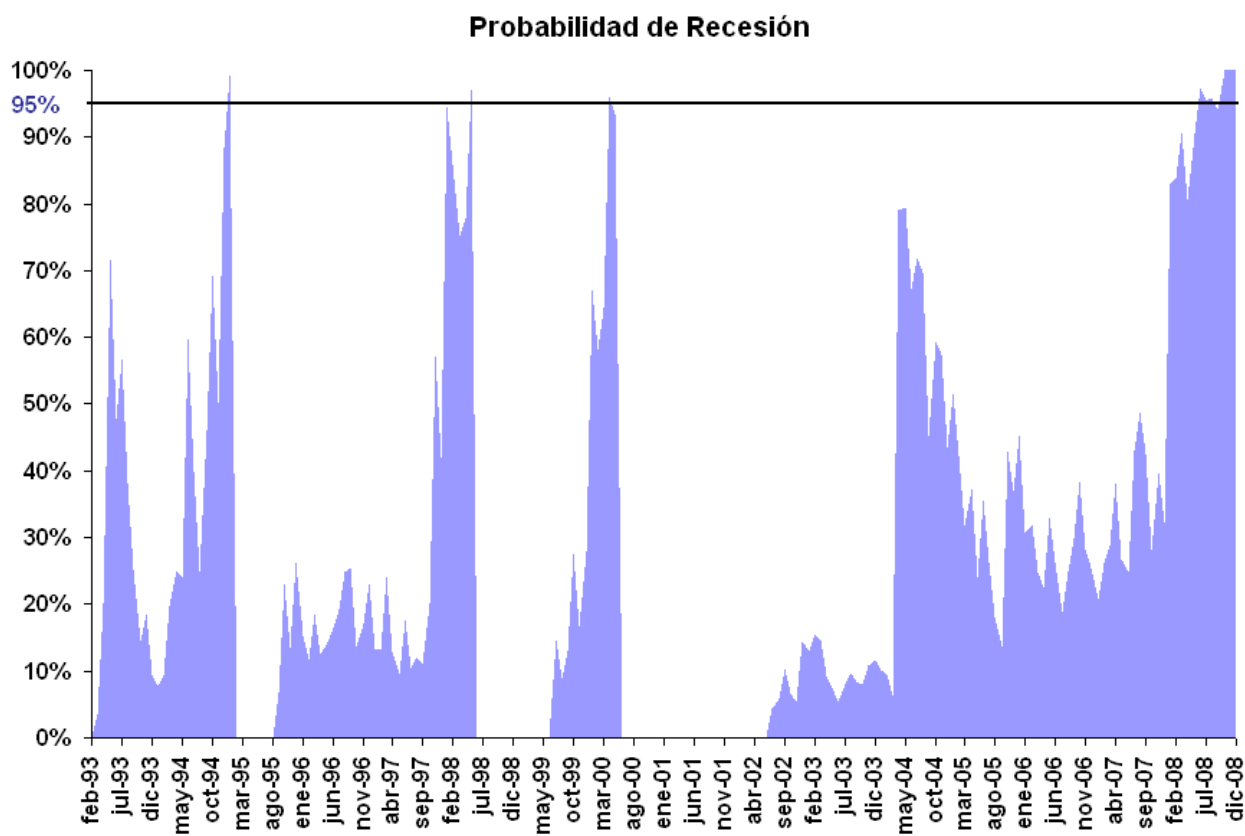
En diciembre el Índice de Difusión (ID_{CIF}) se ubicó en 70%, indicando que el alza del índice se debió a una suba generalizada de las series componentes. De las diez variables que integran el Índice Líder 7 experimentaron una suba en diciembre en términos desestacionalizados. Las variables que más contribuyeron a la suba del indicador fueron Merval Argentina, agregado monetario M2, Industria Metalmecánica y Índice de Confianza del Consumidor (ICC).

❖ **Continúa la caída de la serie de tendencia-ciclo**

Como muestra el gráfico, pese a el alza del indicador en diciembre, la serie de tendencia-ciclo del Índice Líder continúa mostrando una tendencia hacia la baja que aumenta la brecha entre esta y el EMAE. La persistencia de la caída de la serie tendencia ciclo continúa indicando que la economía se dirige a una recesión en 2009.



- ❖ La probabilidad de que la serie líder haya alcanzado un máximo alcanzó el 99,99% en diciembre.



La probabilidad de un punto de giro se situó en 99.99% anticipando un giro en la tendencia de la actividad económica.

Serie histórica

Fecha	IL _{CIF}
ene-1993	99.75
feb-1993	97.34
mar-1993	106.00
abr-1993	103.76
may-1993	98.61
jun-1993	106.95
jul-1993	105.76
ago-1993	108.93
sep-1993	111.73
oct-1993	116.02
nov-1993	116.20
dic-1993	123.11
ene-1994	127.13
feb-1994	129.30
mar-1994	128.09
abr-1994	127.72
may-1994	128.64
jun-1994	124.05
jul-1994	128.14
ago-1994	132.08
sep-1994	129.15
oct-1994	125.72
nov-1994	129.72
dic-1994	123.41
ene-1995	115.14
feb-1995	108.53
mar-1995	113.22
abr-1995	108.37
may-1995	109.44
jun-1995	107.60
jul-1995	108.42
ago-1995	106.66
sep-1995	107.40
oct-1995	105.31
nov-1995	109.27
dic-1995	107.79
ene-1996	111.76
feb-1996	114.57
mar-1996	114.22
abr-1996	117.54
may-1996	118.80
jun-1996	119.46
jul-1996	119.84
ago-1996	119.48
sep-1996	119.95

Fecha	IL _{CIF}
oct-1996	125.22
nov-1996	125.66
dic-1996	125.29
ene-1997	130.12
feb-1997	131.95
mar-1997	130.53
abr-1997	136.53
may-1997	140.71
jun-1997	139.97
jul-1997	145.92
ago-1997	147.61
sep-1997	150.53
oct-1997	149.43
nov-1997	143.92
dic-1997	147.20
ene-1998	137.18
feb-1998	143.80
mar-1998	147.26
abr-1998	146.24
may-1998	138.17
jun-1998	138.43
jul-1998	139.29
ago-1998	130.63
sep-1998	130.10
oct-1998	133.31
nov-1998	133.62
dic-1998	131.68
ene-1999	119.68
feb-1999	124.73
mar-1999	125.86
abr-1999	128.77
may-1999	128.96
jun-1999	130.27
jul-1999	127.73
ago-1999	133.55
sep-1999	134.25
oct-1999	132.09
nov-1999	136.53
dic-1999	135.00
ene-2000	129.73
feb-2000	131.23
mar-2000	130.03
abr-2000	122.27
may-2000	124.18
jun-2000	124.03

Centro de Investigación en Finanzas - Universidad Torcuato Di Tella

Fecha	IL _{CIF}
jul-2000	124.58
ago-2000	126.54
sep-2000	127.40
oct-2000	122.10
nov-2000	117.64
dic-2000	120.52
ene-2001	127.48
feb-2001	119.70
mar-2001	115.59
abr-2001	114.31
may-2001	111.89
jun-2001	112.25
jul-2001	105.73
ago-2001	99.93
sep-2001	93.68
oct-2001	85.25
nov-2001	86.91
dic-2001	85.14
ene-2002	94.95
feb-2002	91.06
mar-2002	98.25
abr-2002	96.16
may-2002	95.04
jun-2002	91.40
jul-2002	93.91
ago-2002	96.68
sep-2002	97.37
oct-2002	102.23
nov-2002	107.44
dic-2002	106.79
ene-2003	108.67
feb-2003	109.31
mar-2003	110.83
abr-2003	115.16
may-2003	119.03
jun-2003	127.09
jul-2003	129.28
ago-2003	131.32
sep-2003	135.07
oct-2003	138.83
nov-2003	140.29
dic-2003	142.29
ene-2004	145.73
feb-2004	148.96
mar-2004	157.44

Fecha	IL _{CIF}
abr-2004	146.51
may-2004	145.99
jun-2004	149.18
jul-2004	147.87
ago-2004	148.04
sep-2004	160.36
oct-2004	157.71
nov-2004	157.88
dic-2004	161.10
ene-2005	159.55
feb-2005	161.54
mar-2005	164.40
abr-2005	163.56
may-2005	168.07
jun-2005	166.05
jul-2005	169.11
ago-2005	173.18
sep-2005	177.28
oct-2005	171.71
nov-2005	173.31
dic-2005	171.71
ene-2006	176.11
feb-2006	176.25
mar-2006	179.07
abr-2006	180.80
may-2006	178.91
jun-2006	181.45
jul-2006	185.43
ago-2006	184.75
sep-2006	184.18
oct-2006	182.56
nov-2006	186.03
dic-2006	187.68
ene-2007	190.48
feb-2007	189.93
mar-2007	189.92
abr-2007	188.08
may-2007	192.16
jun-2007	193.68
jul-2007	190.00
ago-2007	188.67
sep-2007	190.24
oct-2007	195.34
nov-2007	192.95
dic-2007	195.48

Centro de Investigación en Finanzas - Universidad Torcuato Di Tella

Fecha	IL _{CIF}
ene-2008	185.20
feb-2008	184.37
mar-2008	180.59
abr-2008	186.55
may-2008	181.80
jun-2008	175.20
jul-2008	177.88
ago-2008	176.98
sep-2008	178.39
oct-2008	155.58
nov-2008	148.74
dic-2008	151.12